

INFORME ESTUDI PARTICIPAT



Recorreguts fets als barris del districte de l'Eixample amb les persones grans. Col·lectiu Punt 6

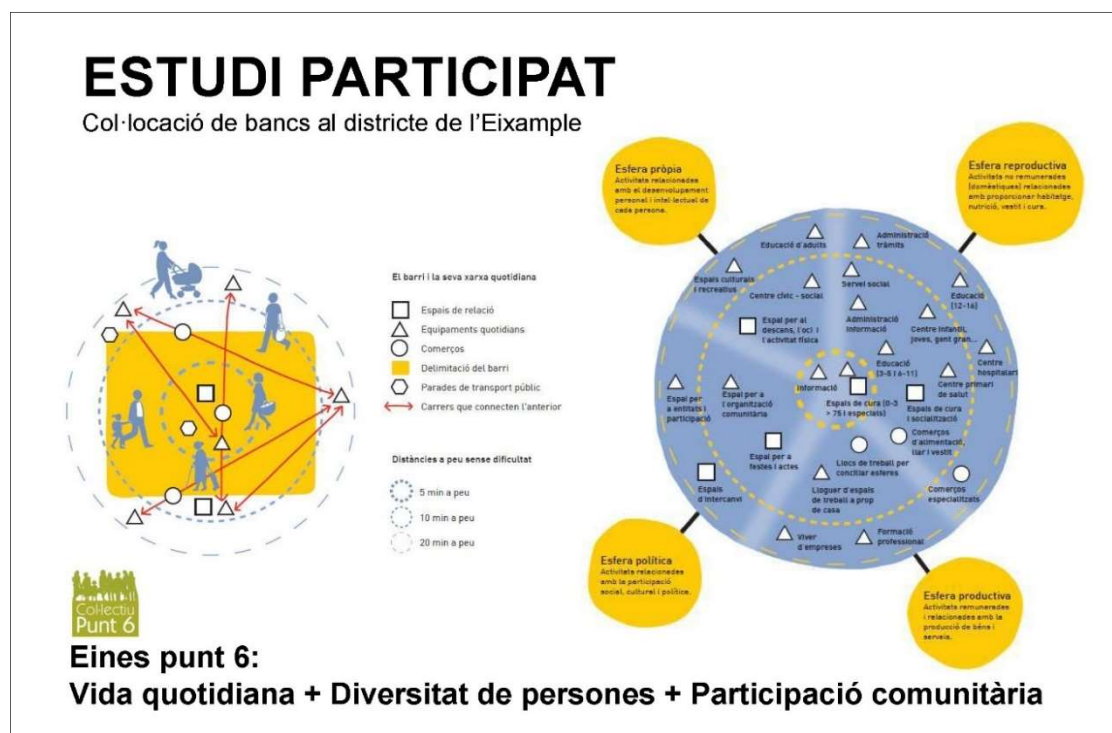
Col·locació de bancs al Districte de l'Eixample

1. INTRODUCCIÓ

El procés participatiu Decidim Barcelona 2016, per incorporar en el Pla Municipal i de Districte actuacions derivades de la participació activa de la ciutadania, va anomenar moltes demandes properes a les necessitats de les persones. Els districtes van decidir atendre les propostes més votades per a portar-les a terme. Al Districte de l'Eixample, la col·locació de bancs a l'espai públic va ser una demanda molt votada, sobretot, per les persones grans. Aquesta demanda és el punt de partida de l'estudi participat i la seva finalitat és descriure els criteris necessaris per atendre i definir en un projecte urbanístic les demandes de col·locació de bancs a l'espai públic de l'Eixample.

El treball participatiu es va desenvolupar amb els plantejaments d'un urbanisme amb perspectiva de gènere. Tradicionalment l'urbanisme s'ha considerat una matèria neutra, és a dir, s'ha considerat que la manera de dissenyar els diferents espais no beneficiava ni afectava cap persona o col·lectiu. Però, des dels anys 70, el feminisme ha demostrat que això no és cert. Vivim en una societat desigual en què les persones tenim diferents oportunitats i obligacions depenent, per exemple, de si som dones o homes, i aquesta desigualtat es veu reflectida en la manera com es construeix l'espai.

Davant d'aquesta manera de simplificar la realitat de l'urbanisme tradicional, l'urbanisme amb perspectiva de gènere aporta una visió més àmplia de les persones en plantejar que les dones i els homes viuen i experimenten l'espai de maneres diferents, té en compte la diversitat més enllà del sexe i incorpora altres característiques que influeixen en la manera com les persones experimenten de manera diferent els espais: l'edat, la religió, la diversitat funcional, la percepció, etc.



Presentació de la metodologia en la sessió de Preparació. Col·lectiu Punt 6

L'urbanisme amb perspectiva de gènere posa en el centre la vida quotidiana de les persones. La vida quotidiana està formada per diferents esferes: productiva, reproductiva, personal i comunitària. L'urbanisme amb perspectiva de gènere dóna el mateix valor a totes les esferes a l'hora de planificar i dissenyar espais, a diferència de l'urbanisme tradicional que ha prioritzat l'esfera productiva del treball, responent a un model de societat capitalista i patriarcal.

L'anàlisi de la vida quotidiana en l'urbanisme serveix per prendre consciència de la complexitat de la realitat i de les múltiples activitats que realitzen les persones en el dia a dia, el que permet entendre la diversitat de necessitats que coexisteixen als nostres pobles i ciutats. L'espai públic, els carrers, els habitatges, els transports i la resta d'espais que utilitzem regularment són els llocs on es desenvolupen les nostres vides i, per tant, han d'ajustar-se a les diferents necessitats que tenim les persones.

Aquest estudi singular suposarà una transformació dels espais públics del districte de l'Eixample per tal de fer-lo més habitable per les persones grans i, per extensió, a tota la comunitat ampliada, que es beneficiarà de l'atenció a les característiques menys afavorides. Incloure la perspectiva de gènere vol dir valorar el coneixement, les percepcions i les experiències de les persones grans i de les persones encarregades del seu benestar, persones cuidadores, familiars, etc.

2. OBJECTIU DE L'ESTUDI

L'objectiu principal d'aquest estudi és descriure els criteris necessaris, des d'una perspectiva de gènere, per atendre i definir en un projecte urbanístic les demandes de col·locació de bancs que han fet les persones grans al districte de l'Eixample.

Així doncs, aquest estudi ha de permetre detectar quines són les necessitats específiques, establir la manera en què han de ser ateses i decidir els espais i entorns on ubicar els elements necessaris per garantir el descans, l'autonomia, l'oci i les relacions de la gent gran.

Aquest estudi participat es desenvoluparà paral·lelament a tots els barris de l'Eixample: L'Esquerra, la Dreta, Sant Antoni, Fort Pienc i Sagrada Família.

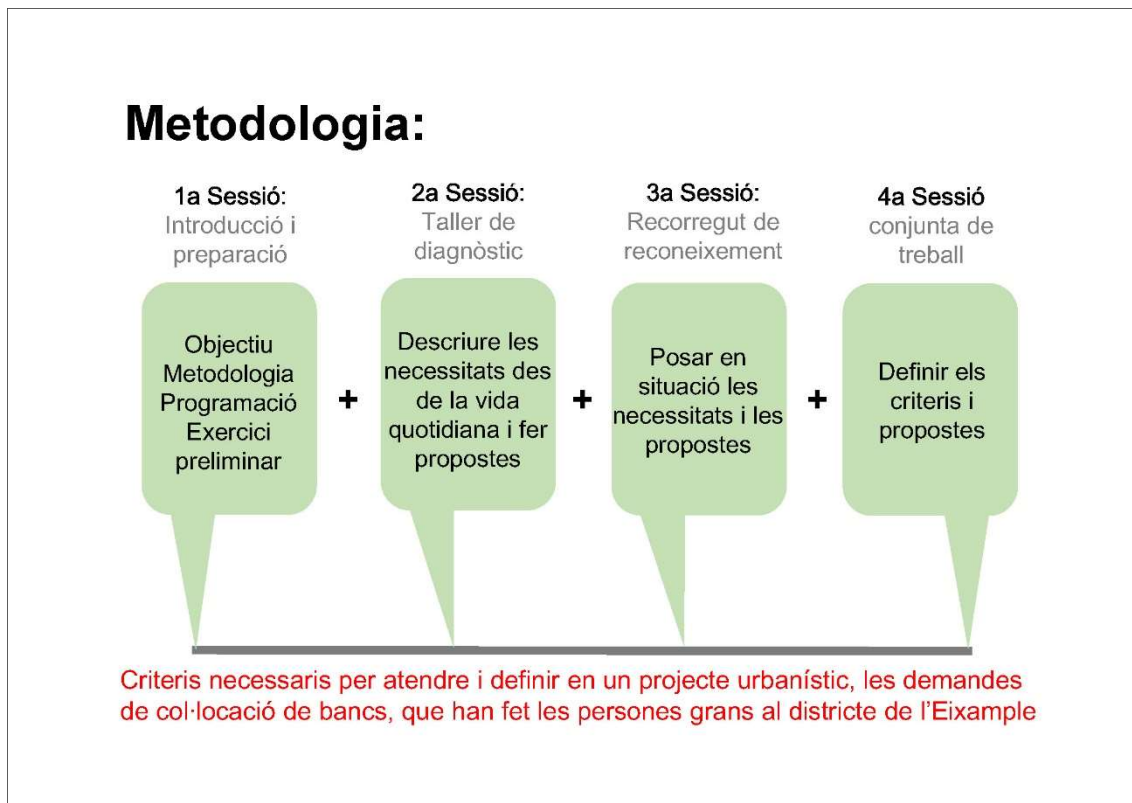
3. METODOLOGIA

La participació es va proposar des d'una planificació que aposta per la transformació dels espais públics tenint en compte la vida quotidiana de les persones grans, i això significa donar valor a totes les activitats que les persones fan per atendre les diferents esferes que conformen les seves vides quotidianes: valorar i aprendre de la seva expertesa; reconèixer les aportacions que fa la gent gran al sosteniment de la vida, donat que moltes són persones cuidadores de néts i nètes; donar continuïtat a la seva activitat

associativa i política vinculada a la seva comunitat; i donar qualitats a aquells espais i temps en els quals les persones grans desenvolupen activitats d'oci i de cura personal.

Incloure la perspectiva de gènere en la metodologia de treball, consisteix a utilitzar tècniques participatives adequades pel grup específic de persones grans. Així doncs, per tal de facilitar la participació, es van proposar diferents activitats i en formats adients per tal de recollir totes les veus i es va oferir la repetició de les activitats en diferents dates i en dies i horaris que facilitessin la seva participació.

La metodologia proposada ha seguit una línia contínua de recollida d'aportacions individuals i col·lectives amb la intenció d'anar construint l'argumentació de propostes i criteris, primer a l'interior dels barris i després de manera transversal al districte.



Presentació de la metodologia en la sessió de Preparació. Col·lectiu Punt 6

Les aportacions de les persones participants s'ha anat recollint i traspasant d'una sessió a l'altra per donar continuïtat a la reflexió, al debat i per no perdre cap argument que pogués convertir-se en criteris col·lectius.

S'han utilitzat diferents dinàmiques participatives, tant individuals com col·lectives. Per exemple, pel que fa a les individuals s'ha fet un exercici d'introspecció per ubicar les activitats quotidianes que les i els participants fan al barri, s'han recollit propostes o recorreguts fets a títol individual per debatre i enriquir el treball col·lectiu, etc. A les col·lectives, s'han fet tallers de diagnòstic col·lectiu, recorreguts per posar en situació

les aportacions i tallers per valorar i definir els criteris proposats. Tot això, amb la finalitat d'arribar a criteris argumentats col·lectivament.

4. ACTIVITATS REALITZADES

L'estudi s'ha organitzat en quatre fases. La primera de treball transversal durant el desenvolupament de l'estudi, la segona d'exposició, preparació i recollida de dades qualitatives, la tercera de reconeixement, recollida de propostes i elaboració de criteris i la quarta d'elaboració de l'informe de l'estudi i de retorn a les persones participants.

Fase 1: Treball Transversal: preparació prèvia, coordinació, comunicació i seguiment.

Fase 2: Presentació i Preparació del Procés Participatiu i Taller d'expectatives.

Fase 3: Recorregut pel barri i Taller per a definir Propostes i Criteris.

Fase 4: Validació tècnica de les propostes i Retorn a les persones participants.

Les fases 2 i 3 han concentrat el treball fet amb les persones participants. El procés es va adaptar en base a la participació que hi va haver, en algú cas, les persones participants van decidir que el recorregut proposat, es pogués fer en dues sessions.

1 preparació + 1 diagnòstic + 1 recorregut + 1 taller



Presentació del desplegament d'activitats. Exemple: L'Esquerra. Col·lectiu Punt 6

Fase 1. TREBALL TRANSVERSAL: PREPARACIÓ PRÈVIA, COORDINACIÓ, COMUNICACIÓ I SEGUIMENT.

Aquesta fase ha sigut transversal a tot l'estudi i resumeix les tasques que s'han realitzat de forma contínua.

ACTIVITAT 1.1: PREPARACIÓ PRÈVIA

La realització d'aquesta tasca ha servit per comprendre algunes característiques de la realitat física i social de l'àmbit d'estudi: l'entramat dels serveis i els equipaments en relació a la vida quotidiana de les persones participants, algunes dades de la gent gran en els barris del Districte de l'Eixample, paràmetres que s'utilitzen actualment per a la col·locació dels bancs, etc. L'objectiu principal d'aquesta activitat ha sigut situar la demanda i les persones a qui s'adreça l'estudi i plantejar les metodologies participatives (qui, com, quan i on).

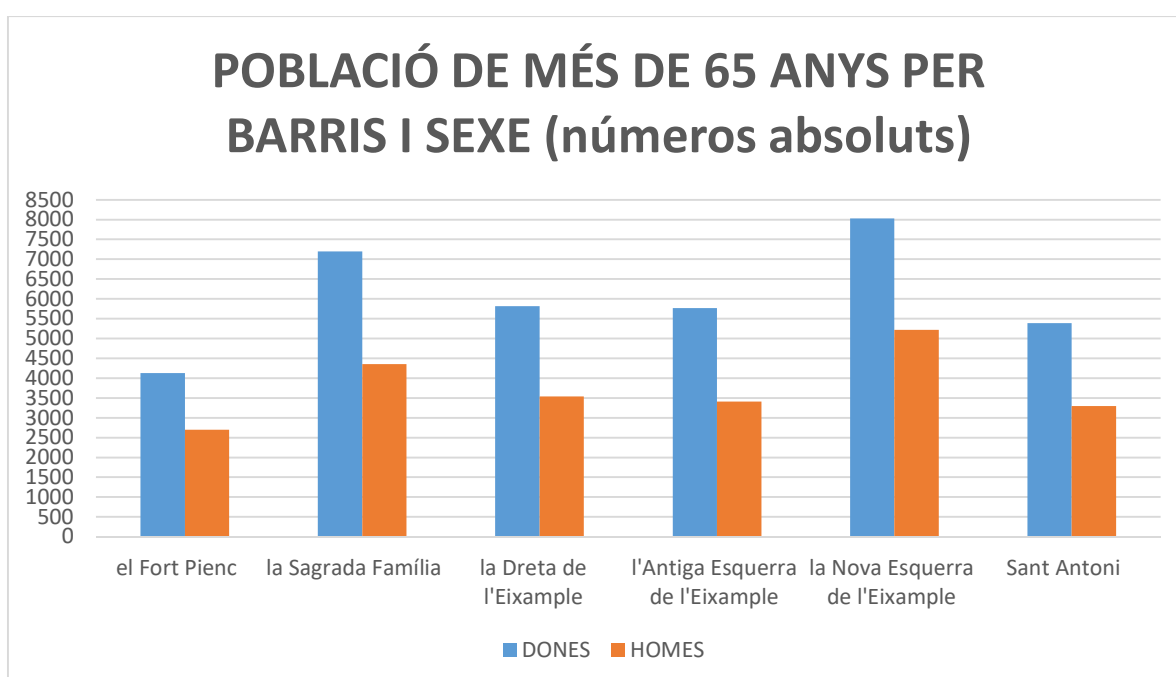
S'han fet reunions amb les persones de l'Ajuntament vinculades al projecte, anàlisi de documentació existent en relació al projecte i visites amb observació participant per l'entorn de tots els barris de l'Eixample.

Algunes dades de la població a la qual es dirigeix aquest treball:

% de població de més de 65 anys als barris del districte de l'Eixample*

Fort Pienc	21,56
Sagrada Família	22,50
La Dreta de l'Eixample	21,40
Antiga Esquerra de l'Eixample	21,91
Nova Esquerra de l'Eixample	22,96
Sant Antoni	22,75
DISTRICTE DE L'EIXAMPLE	22,25
BARCELONA	21,20

*Elaboració pròpia. Font: bcn.cat/estadística



% de població major de 65 anys que viu sola als barris del districte de l'Eixample*

Fort Pienc	25,2
Sagrada Família	28,5
La Dreta de l'Eixample	27,9
Antiga Esquerra de l'Eixample	28,5
Nova Esquerra	27,5
Sant Antoni	29,8
DISTRICTE DE L'EIXAMPLE	28
BARCELONA	25,7

*Elaboració pròpia. Font: bcn.cat/estadística

% de persones majors de 65 anys amb discapacitat reconeguda a l'Eixample*

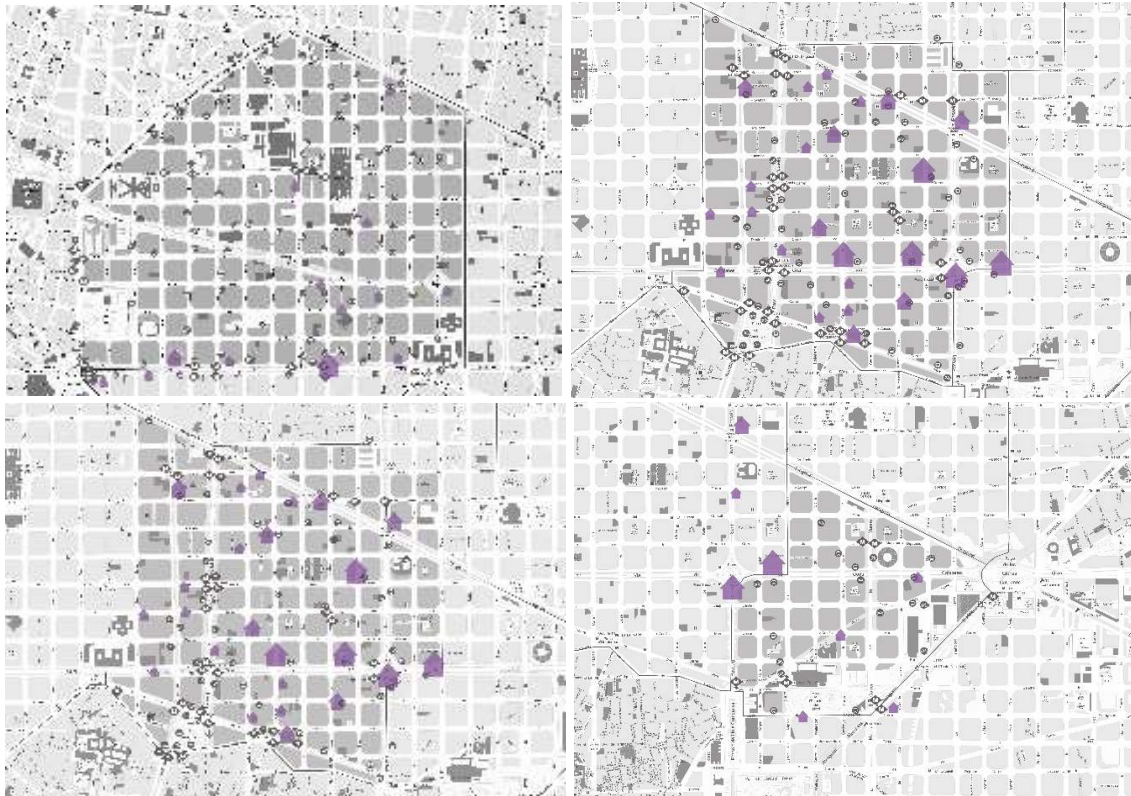
el Fort Pienc	19,39
la Sagrada Família	21,31
la Dreta de l'Eixample	22,39
Nova Esquerra Eixample	21,99
Antiga Esquerra Eixample	21,61
Sant Antoni	23,09
DISTRICTE EIXAMPLE	19,45
BARCELONA	21,48

*Elaboració pròpia. Font: bcn.cat/estadística

Plànol de Mobilitat. Cobertura de bancs a l'espai urbà. Districte de l'Eixample. 2013



Plànol ubicació gràfica de residències per a Gent Gran al districte de l'Eixample:

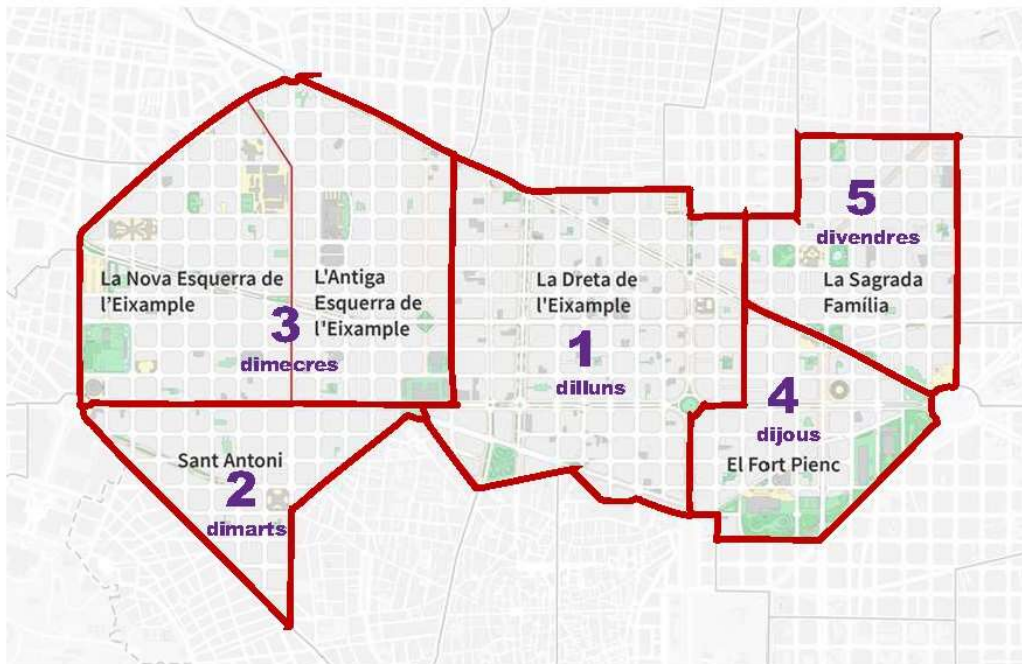


Font: <https://w33.bcn.cat/planoBCN/ca/guia/act/residencies-gent-gran->

Barris: Antiga i Nova Esquerra, La Dreta, Fort Pienc i Sagrada Família. Es poden veure ampliat a l'annex 1

ACTIVITAT 1.2: COORDINACIÓ, COMUNICACIÓ I SEGUIMENT

L'estudi s'ha coordinat des del Servei a les Persones i el Territori, Gent Gran, del Districte de l'Eixample i s'ha desenvolupat en 4 dels 5 barris proposats a la reunió tècnica preparatòria amb els i les Tècniques de Barri i el Servei d'Espai Públic i Manteniment. S'ha proposat una única convocatòria pels barris de la Nova i l'Antiga Esquerra de l'Eixample i la realització de les activitats al llarg dels dies de la setmana, coincidint cada barri amb un dia de la setmana per establir continuïtat a les activitats. També es va fixar el calendari del procés i els horaris adients per facilitar la participació, així com la primera pauta per convidar a participar a través dels contactes institucionals.



Distribució de barris i dies de la setmana proposats per al desenvolupament del procés participatiu.

La Comunicació i el procés de Convocatòria es van coordinar amb el Servei a les Persones i el Territori. Col·lectiu Punt 6 va dissenyar i produir un cartell i un flyer per moure la convocatòria física i telemàticament. El cartell per difondre i convidar i el flyer per descriure la programació de totes les activitats i acompanyar el procés per anar sumant persones participants al llarg del procés.

Els dos mitjans es van dissenyar amb la mateixa plantilla i amb colors diferents per a identificar cadascun dels 5 barris del Districte de l'Eixample.



Cartells per a la convocatòria inicial del procés. Col·lectiu Punt 6

El cartell convocava a la primera sessió i els flyer presentava l'objectiu de la participació i tota la informació de les activitats proposades: data, hora i llocs. Els cartells i els flyers es van repartir en els espais de gent gran, centres cívics, biblioteques, mercats, punts verds, algun centre de serveis socials, alguna residència i als CAP on ens van deixar penjar-los.



PARTICIPA:
Quines necessitats tenen les persones grans als espais públics de la Dreta de l'Eixample?

1a sessió de l'estudi: Introducció i preparació
Dilluns 18 de setembre a les 11h
La Casa Elizalde (c. València, 302)

PARTICIPA:
Quines necessitats tenen les persones grans als espais públics del barri de la Sagrada Família?

1a Sessió: Introducció i preparació
Divendres 22 de Setembre

2a Sessió: Tallers de Diagnòstic
Dues dates disponibles
Divendres 6 o 13 d'Octubre

3a Sessió: Recorregut de Reconeixement
Tres dates disponibles
Divendres 27 d'Octubre o 3 o 10 de Novembre

4a Sessió conjunta de Treball
Divendres 1 de Desembre

HORARIS: d'11 a 13 h
Lloc: Centre Cívic Sagrada Família (c. Provença 480)

L'objectiu d'aquesta activitat és dir a terme un dels projectes escollits dins el procés Decidim Barcelona. La seva finalitat és descobrir els criteris necessaris per atendre i definir en un projecte urbanístic, les demandes de col·locació de bancs, que han fet les persones grans al districte de l'Eixample.

Així doncs, aquest estudi ha de permetre detectar quines són les necessitats específiques, establir la manera en què han de ser ateses i decidir els espais i entorns on ubicar els elements necessaris per garantir el descans, l'autonomia, l'oci i les relacions de la gent gran.

Aquest estudi participatiu es desenvoluparà paral·lelament a tots els barris de l'Eixample: L'Esquerra, La Dreta, Sant Antoni, Fort Pienc i Sagrada Família.

Exemple de Cartell i del Flyer amb la informació de les activitats participatives. Col·lectiu Punt 6

La primera acció per a convocar es va fer a través de trucades o e-mail directe entre els i les tècniques de barri i les entitats de gent gran dels barris.

Les estratègies per convocar s'han diversificat al llarg del procés per a aconseguir formar grups de treball en els diferents barris i intentar ampliar la participació. Hem fet petites presentacions a l'inici d'activitats programades als Espais de Gent Gran; hem contactat amb les direccions i amb dinamitzadors i dinamitzadores dels Espais de Gent Gran i de Centres Cívics per trobar canals adients; hem fet trucades a AAVV i a entitats dels barris per difondre l'objectiu i convidar; hem aprofitat el mailing que ens va oferir el Centre Cívic Fort Pienc per enviar la convocatòria; hem provat repartir *flyers* al carrer uns dies abans de l'activitat o hem trucat a la direcció d'una residència per convidar a participar. En definitiva, hem provat diversos mitjans i canals però no hem aconseguit ampliar la participació tant com s'esperava.

Fase 2. PRESENTACIÓ I PREPARACIÓ DEL PROCÉS PARTICIPATIU I TALLER DE RECOLLIDA D'EXPECTATIVES.

ACTIVITAT 2.1: PRESENTACIÓ I PREPARACIÓ DEL PROCÉS

Les sessions de presentació i preparació del procés van començar el 18 de setembre però amb la convocatòria feta només vam poder iniciar el procés participatiu en dos barris, La Dreta i Sagrada Família i amb una assistència mínima però representativa de

diversos grups de persones: a títol personal, d'associacions de veïnat, del món del voluntariat i en representació d'entitats.



Fotografies de l'activitat 2.1 als barris de La Dreta i Sagrada Família. Col·lectiu Punt 6

Dades:

Lloc: els Centres Cívics del barri per a totes les sessions de taller.

- Dreta: Centre Cívic Casa Elizalde
- Sant Antoni: Centre Cívic Cotxeres Borrell
- Esquerra: Centre Cívic Urgell
- Fort Pienc: Centre Cívic Fort Pienc
- Sagrada Família: Centre Cívic Sagrada Família

Data i horari: cada barri correspon amb un dia de la setmana.

- Dreta: dilluns 18 de setembre 11 a 13 h
- Sant Antoni: dimarts 19 de setembre 11 a 13 h
- Esquerra: dimecres 20 de setembre 11 a 13 h
- Fort Pienc: dijous 21 de setembre 11 a 13 h
- Sagrada Família: divendres 22 de setembre 11 a 13 h

Participants: només van poder iniciar el procés participatiu en dos barris.

- Dreta: 8 persones: 6 dones 2 homes
- Sant Antoni: sense participació
- Esquerra: 2 persones: 2 dones
- Fort Pienc: sense participació
- Sagrada Família: 4 persones: 3 dones 1 home

Dinàmiques utilitzades:

- Presentació del procés en format de xerrada amb diapositives
- Exercici individual amb plànol i fitxa sobre la quotidianitat al barri.
- Fitxa: Apunta't i recollida de dades per recordar les següents sessions.

La finalitat de la presentació era donar a conèixer l'objectiu, la metodologia i la programació de l'estudi, per a motivar la participació en les activitats proposades. Es va decidir, per una banda, tirar endavant amb els barris de la Dreta de l'Eixample i Sagrada Família i per altra, ampliar i diversificar les estratègies de convocatòria als 5 barris tal com hem explicat l'apartat 1.2.

al barri. El directori per a contactar-les abans de cada activitat participativa i els apunts per anar construint arguments de l'experiència pròpia que motivessin la part propositiva del treball.

Els resultats estan reflectits i són part de l'argumentació que es presenta en l'Annex 1 de Criteris per a la col·locació de seients a l'espai públic de l'Eixample.

ACTIVITAT 2.2: TALLER DE RECOLLIDA D'EXPECTATIVES

La finalitat d'aquesta sessió ha sigut recollir de manera qualitativa, els aspectes que poguessin descriure la demanda de col·locació de bancs, per tal d'enriquir el diagnòstic i per a promoure el treball d'arguments. En aquesta sessió també es van recollir els apunts per a la definició de la ruta que farien a la sessió de Recorregut pel barri.



Fotografies de l'activitat 2.2 als barris de L'Esquerra i La Dreta. Col·lectiu Punt 6

Dades:

Lloc: per facilitar la participació ens vam desplaçar a l'Espai de Gent Gran de l'Esquerra.

- Dreta: Centre Cívic Casa Elizalde
- Esquerra: Espai de Gent Gran de l'Esquerra
- Fort Pienc: Centre Cívic Fort Pienc
- Sagrada Família: Centre Cívic Sagrada Família

Data i horari: es van anar adequant als grups de treball

- Dreta: dilluns 9 d'octubre 11 a 13 h
- Esquerra: dimarts 14 de novembre 17 a 19 h
- Fort Pienc: dijous 9 de novembre 11 a 13 h
- Sagrada Família: divendres 13 d'octubre 11 a 13 h

Participants:

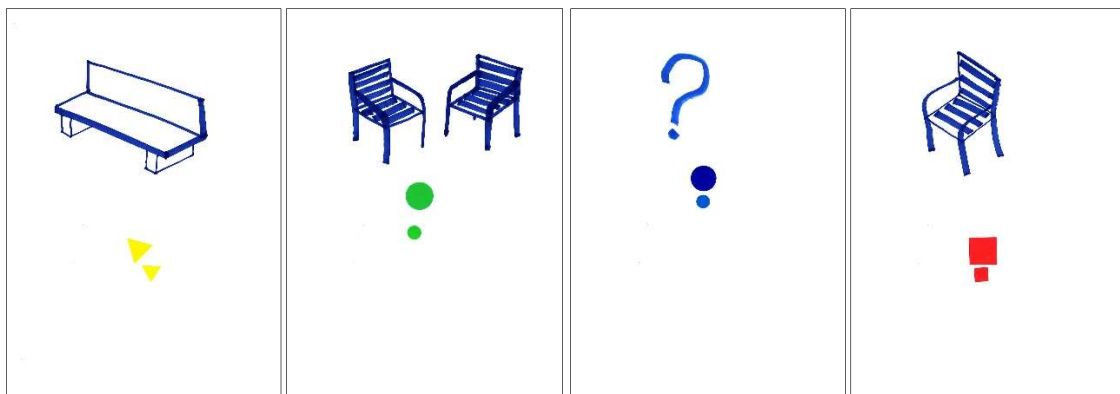
- Dreta: 6 persones, 5 dones 1 home
- Esquerra: 12 persones, 12 dones
- Fort Pienc: 4 persones, 4 dones
- Sagrada Família: 4 persones, 3 dones 1 home

Dinàmiques utilitzades:

- Exercici col·lectiu amb plànol i diàleg sobre la quotidianitat del barri i la necessitat d'acompanyar les activitats amb bancs per seure a l'espai públic.
- Exercici col·lectiu per valorar diferents tipologies de bancs i per descriure les característiques que haurien de tenir per atendre a les persones grans.
- Plantejament de possibles itineraris per fer el recorregut a la següent sessió.



Exemple de plànols descriptius d'aspectes quotidians. Sagrada Família i Fort Pienc. Col·lectiu Punt 6



Exemple de material per valorar diferents tipologies de seients. Col·lectiu Punt 6

La primera part de l'activitat va servir per a descriure col·lectivament diversos aspectes favorables i desfavorables de la quotidianitat col·lectiva que poguessin ampliar l'argumentació. La segona per a valorar diferents tipologies de seients i descriure les característiques més adients per a les necessitats de les persones grans. I l'última per a definir una proposta d'itinerari pel recorregut proposat pel barri i parlar de les necessitats particulars per fer-ho.

Els resultats estan reflectits i són part de l'argumentació que es presenta en l'Annex 1 de Criteris per a la col·locació de seients a l'espai públic de l'Eixample.

Fase 3. RECORREGUT PEL BARRI I TALLER PER A DEFINIR PROPOSTES I CRITERIS.

En la primera part d'aquesta fase, vam sortir al carrer per descriure "in situ" les demandes de bancs en relació a les seves activitats quotidianes descrites en el taller. Durant el recorregut vam valorar els llocs, les seves oportunitats i mancances i tot el que feia referència a l'ambient específic de cada barri, per extreure'n arguments que poguessin ajudar a la col·locació de bancs.

En la segona part, ens vam trobar amb la informació processada pel Col·lectiu Punt 6 en un document esborrany dels criteris i propostes recollides al llarg del procés. El document era un resultat preliminar del treball fet en tots els barris i ens va servir per a valorar, fer aportacions, esmenes, etc., i sobretot, per enriquir l'argumentari dels criteris i propostes que es presentarien com a resultat del treball participatiu fet amb les persones grans del Districte de l'Eixample.

ACTIVITAT 3.1: RECORREGUT PEL BARRI

Aquesta metodologia ens va servir per donar pautes a l'hora de fer un mapeig preliminar de les demandes i per parlar de les característiques adients per la configuració de llocs d'estada en diversos indrets. Els itineraris es van pactar amb les persones participants i es va tenir en compte les seves característiques i condicions de desplaçament. Durant el recorregut hem portat dues cadires plegables per exemplificar situacions o per oferir una estada de descans a les persones participants. El grup de la Dreta havia proposat un itinerari molt llarg i les persones van voler fer-ho en dues sessions.

Dades:

Lloc: en cada barri, es va fer la ruta derivada del taller de diagnòstic.

Data i horari: a La Dreta es van fer dos recorreguts demanats pels participants.

- Dreta: dilluns 23 i 30 d'octubre 11 a 13 h
- Esquerra: dimecres 21 de novembre 17 a 19 h
- Fort Pienc: divendres 17 de novembre 16 a 18 h
- Sagrada Família: divendres 27 d'octubre 11 a 13 h

Participants:

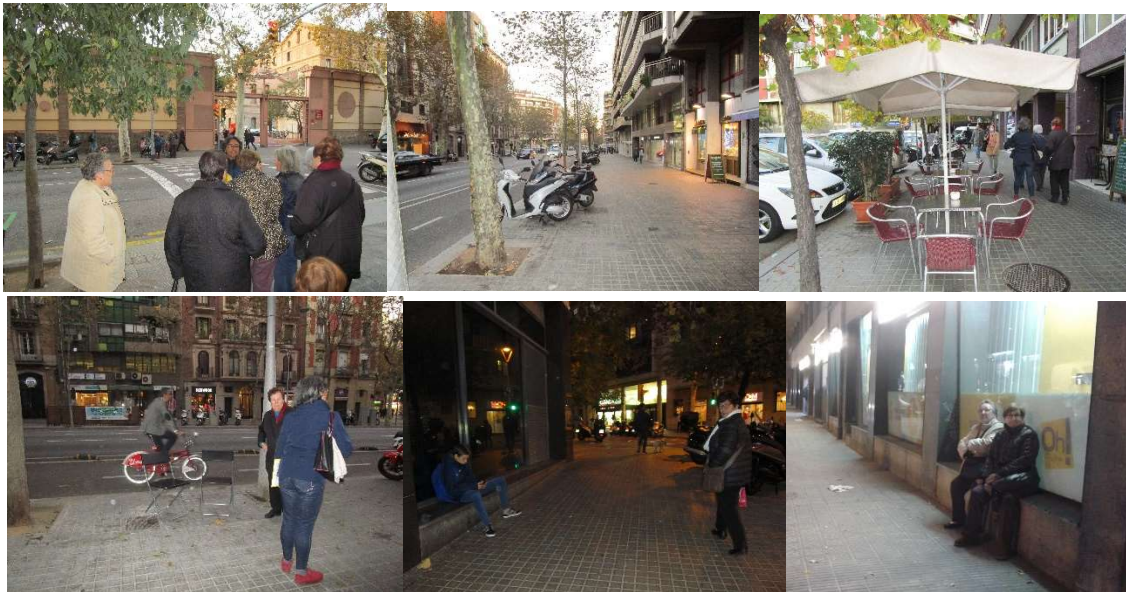
- Dreta: 6 i 5 persones respectivament, 5 dones 1 home i 4 dones i 1 home
- Esquerra: 8 persones, 8 dones
- Fort Pienc: 4 persones, 4 dones
- Sagrada Família: 4 persones, 3 dones 1 home

Dinàmiques utilitzades:

- Recorregut de reconeixement amb itinerari però obert a canvis de ruta
- Situació amb cadires portables.



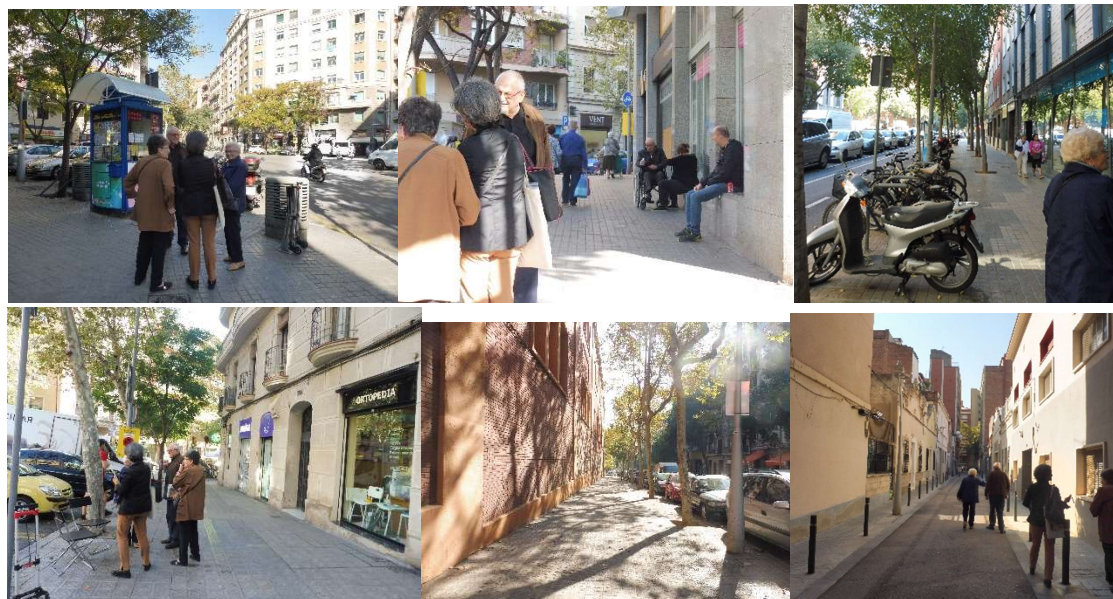
Recorreguts fets al barri de La Dreta de l'Eixample. Col·lectiu Punt 6



Recorreguts fets al barri de L'Esquerra de l'Eixample. Col·lectiu Punt 6



Recorreguts fet al barri de Fort Pienc. Col·lectiu Punt 6



Recorreguts fet al barri de la Sagrada Família. Col·lectiu Punt 6

El recorregut va ser molt enriquidor, va visibilitzar moltes experiències, moltes preocupacions i percepcions relacionades amb els elements i la vida dels espais urbans. Excepte alguns petits canvis, el recorregut proposat es va seguir tal com estava plantejat. L'experiència de sortir a comprovar les aportacions que havien fet a l'aula va donar molt valor al seu coneixement i les proposicions es van concretar en transformacions possibles a l'espai públic compartit.

Els recorreguts van estar marcats pel ritme i les condicions de les persones participants. Alguns recorreguts van ser curts, altres més estesos i un d'ells es va fer en dues sessions perquè ho van demanar les persones participants. A l'activitat es van portar un parell de cadires per escenificar situacions possibles i per acompanyar l'estat físic. Les

persones participants, encara molt autònomes, van resguardar sempre aquesta autonomia que els hi dóna la seguretat de participar activament de l'ús dels espais urbans. Tots els recorreguts van ser molt exemplificadors i ens van servir molt per visualitzar on ubicar els criteris descrits en l'apartat **C3** de l'Annex 1 de Criteris per a la col·locació de seients a l'espai públic de l'Eixample.

ACTIVITAT 3.2: TALLER PER A DEFINIR PROPOSTES I CRITERIS

El material obtingut de totes les sessions, es va analitzar i ordenar en un document esborrany de Criteris i Propostes per facilitar les aportacions en aquesta última sessió de taller propositiu. El document va servir per visibilitzar i donar valor a tota la feina feta per les persones participants i per compartir i valorar criteris i propostes que s'havien exposat en els diferents barris. Les persones van fer comentaris, aclariments i anotacions que, sens dubte, han millorat el treball que aquí es presenta.

Dades:

Lloc: per facilitar la participació ens vam desplaçar a l'Espai de Gent Gran de l'Esquerra.

- Dreta: Centre Cívic Casa Elizalde
- Esquerra: Espai de Gent Gran de l'Esquerra
- Fort Pienc: Centre Cívic Fort Pienc
- Sagrada Família: Centre Cívic Sagrada Família

Data i horari: es van anar adequant als grups de treball

- Dreta: dilluns 27 de novembre 11 a 13 h
- Esquerra: dimarts 5 de desembre 17 a 19 h
- Fort Pienc: dilluns 27 de novembre 16 a 18 h
- Sagrada Família: divendres 1 de desembre 11 a 13 h

Participants:

- Dreta: 5 persones, 4 dones 1 home
- Esquerra: 6 persones, 6 dones
- Fort Pienc: 3 persones, 3 dones
- Sagrada Família: 4 persones, 3 dones 1 home

El document final de **CRITERIS I PROPOSTES PER A LA COL·LOCACIÓ DE BANCS A L'ESPAI PÚBLIC DE L'EIXAMPLE** es presenta en l'**ANNEX 1** d'aquest informe i conté el següent índex:

C1 PER A QUINES NECESSITATS?

C2 ON UBICAR-LOS?

C3 COM COL·LOCAR-LOS?

C4 DE QUIN TIPUS?

C5 AMB QUINES CARACTERÍSTIQUES?

C1 PER A QUINES NECESSITATS?

Aquests critèris fan referència a condicions pròpies de la vida de les persones grans que s'han de tenir en compte perquè la col·locació de bancs pugui millorar i facilitar la seva autonomia, sigui un aliat de les estratègies per acompanyar la seva solitud i tingui en compte característiques pròpies del cycle vital per atendre, amb perspectiva de gènere, a una comunitat molt més amplia.

C1 PER A QUINES NECESSITATS?

FACILITAR, ACOMPANYAR, ATENDRE

"Hi ha gent gran que no té mobilitat, aquesta no necessita ni cadires. La gent gran que té un mínim de mobilitat i que li agrada sortir a passejar, i que diu: vaig al centre perquè allà hi ha botigues, perquè hi ha vida... aquesta gent que fa el recorregut a peu... Potser a l'anada va fresca i no necessita seure, però a la tornada, potser porta alguna bossa... i hauria de poder descansar. També la gent embarassada, qui s'ha trencat una cama, ho necessita" "Per la col·locació de bancs, hauríeu de sensibilitzar-vos amb la soledat de la gent gran".

Aquests critèris fan referència a condicions pròpies de la vida de les persones grans que s'han de tenir en compte perquè la col·locació de bancs pugui millorar i facilitar la seva autonomia, sigui un aliat de les estratègies per acompanyar la seva solitud i tingui en compte característiques pròpies del cycle vital per atendre, amb perspectiva de gènere, a una comunitat molt més amplia.

1.1 MILLORAR L'AUTONOMIA

- Cal reconèixer les aportacions de la gent gran al sosteniment de la vida. Moltes són persones cuidadores que van a buscar els nets i netes i després volen un banc per seure amb ells i elles.
- Entorn de les escoles es troben moltes persones grans i moltes són dones. Sovint, en aquests entorns, no hi ha lloc per seure. "Hauria d'atrevir-me a venir amb el tamborel".
- Les persones grans fan recorreguts múltiples per aprofitar viatges, energia i capacitats i, clar, normalment tornen cansades.
- Si hi hagués més bancs als espais públics, la gent gran sortiria més freqüentment a gaudir de l'espai públic. A caminar, donar una volta, passejar, sortir a prendre la fresca al banc de la cantonada...
- A l'interior de lesavingudes que encerclen els barris de l'Eixample no hi ha seients per seure. Les persones grans surten amb un mapa mental de l'itinerari que fan i tenen clar a on trobar llocs per descansar. Això és clau per millorar la seva autonomia.



1.2 PROMOURE LA PARTICIPACIÓ

- "Quan surts, et sents acompanyada perquè estàs a la plaça, i ara entren, i ara surten... passen les persones, no és solitari. Ho gaudeixo."
- La soledat, cada vegada més, està vinculada a la vida de moltes persones grans. (Jades, patxenes grans soltes). Promoure la seva participació vol dir atendre les seves necessitats per motivar i facilitar la seva participació en la vida social urbana.
- "A tot arreu, si poses tres bancs, de seguida se t'omplen, i la gent gran vol, si pot, sortir i participar en el carrer".
- Les persones participants han valorat bancs com els de l'avinguda Gaudi o carvis com el del Pg. de Sant Joan perquè cada dia s'ajunten moltes persones grans per parlar, per gaudir... Diuen que, en general, el carrer s'ha anat convertint en un lloc de bars i pagar per seure a les terrasses dels bars, no és una opció per elles ni una proposició per motivar llocs de trobada.
- "Als bancs, també entraones... l'asseus... hi ha gent que pot descansar-hi... i també hi ha la gent sense sostre... el problema és el manteniment..."



1.3 ATENDRE EL CYCLE VITAL

- Les persones grans parlem molt dels itineraris que fan per poder anar a comprar, a passejar, al melga, etc. i cerquem llocs per seure perquè necessitem descansar. "Tenim més de 80 anys i per fer una passejada de dues hores, per anar a veure on posar els bancs del barri, ens vam anar asseient en els aparadors de les botigues".
- Hi ha impediments de la ciutat que tenen assumits, per exemple, parlen dels 91 esglaons del metro Urquinaona des de la plaça fins a l'andana. Diuen que els bancs a l'espai públic a més d'atendre problemes de salut, serveixen per millorar el benestar de tothom, d'una senyora embarassada, d'un noi que tingui una cama enguixada...
- Els llocs d'espera són un inconvenient a resoldre per desenvolupar activitats: fins que obren l'escola, per ser atesa quan compres, per agafar l'autobús, etc.
- Moltes persones grans surten al carrer amb aparells com el bastó, el caminador o amb persones que els acompanyen per donar-les seguretat. Els seients a l'espai públic són elements que també col·laboren amb aquesta percepció de seguretat.



C2 ON UBICAR-LOS?

Aquests critèris fan referència a l'escala del barri i descriuen temes que es podrien vincular a la ubicació de seients en la configuració d'entorns d'usos mixtos del barri, o a l'àmbit d'influència d'un equipament o a la necessitat de recolzar diversos mitjans de mobilitat.

No s'ha volgut determinar si hi ha una mida, per exemple, per determinar la separació entre bancs, perquè es considera que pot ser variable i en relació a moltes condicions com: el relleu, la ubicació d'equipaments concorreguts, el tipus de comerços ubicats als carrers, la disposició de diverses opcions de seients, etc. I en tot cas, perquè la seva col·locació, no és només una qüestió de distància...

C2 ON UBICAR-LOS?

CONFIGURANT XARXES QUOTIDIANES

-Què és millor en la ciutat? Al passeig de Sant Joan amb les voreres amples com a la part baixa, o la plataforma central a la part alta? I clar... jo dic, allò, perquè està tot el dia ple. Però aquí que estan separats, tens gent en una banda i gent a l'altre. Però en canvi allà tens els nens, els estrangers, gent que puja, que baixa, els que juguen a la petanca... tot. En canvi, aquí queda repartit entre dues voreres... ara, la vorera també té gracia.
-A dalt és més un parc, a baix, són voreres-parc i també tenen molt exit per la vida del barri

Aquests critèris exposen necessitats vinculades als mitjans de mobilitat que utilitzen o no les persones grans perquè els vincles socials amb l'espai públic i la possibilitat de realitzar i estendre els seus recorreguts, els hi permeti millorar la seva autonomia, participar socialment, disminuir la percepció d'inseguretat i acompanyar les dificultats derivades de l'estat físic propi de l'edat.

2.3 RECOLZANT DIVERSES MOBILITATS

- Anar a peu és un mitjà molt utilitzat per les persones grans. Sempre que poden, les persones participants fan servir aquest mitjà i exposen, per exemple, dificultats degudes als paviments en mal estat, escolles perilloses (més, si estàs baixant de l'autobús) semàfors amb temps curt, molts conflictes amb les bicicletes, etc. Anar a peu representa un esforç i els seients donen la possibilitat d'ampliar els seus recorreguts.
- Al voltant de la Gran Via s'ubiquen moltes residències. Per les persones grans, quan surten a donar una volta, aniria bé posar alguns seients a les voreres per descansar. Valoren que hi hagi bancs al mig però a causa del trànsit i la contaminació la rambla s'utilitza poc i travessar "no ets val la pena".
- Per anar a peu i a partir del carrer Provença cap a dalt, en la Sagrada Família, el relleu té dificultat important. El mercat s'ha anat transformant i molts comerços s'han estat ubicant a la part alta del barri. En aquests carrers és important col·locar seients per a descansar.
- Amb molta freqüència, els carrers interiors dels barris s'escullen per anar a peu perquè hi ha menys soroll i contaminació i perquè no hi ha circulació d'autobusos. En aquests carrers es poden ubicar seients per seure i estar una estona amb tranquil·litat.



- En tots els barris s'han identificat carrers on conflueixen moltes activitats quotidianes per la ubicació de serveis i comerços o perquè són connectors a peu pla. A Sagrada Família el carrer Provença i a l'Esquerra els carrers Provença, Rosselló, València i Consell de Cent. A La Dreta es parla més d'un teixit homogeni per anar cap al Pg. de Gràcia i al Pg. de Sant Joan i en sentit vertical per arribar a l'illa d'equipaments. Al Fort Pienc es va parlar dels carrers Nàpolis i Consell de Cent. En aquests entorns s'haurien de col·locar seients per a acompanyar els desplaçaments entre activitats.
- En general, l'entorn de les parades de metro, no ofereix un ambient adequat per esperar, per trobar-se... per exemple, al metro Girona, on a més hi ha un forn antic i una papereria de barri, sempre hi ha gent esperant asseguda de qualsevol manera. Aquest és un bon lloc per col·locar un grapat de cadires.
- A les parades d'autobús, quan hi ha molta concentració de línies, falten seients. Per col·locar-los s'ha de tenir en compte que no quedin davant la porta de l'autobús, com passa amb escolles perilloses.
- A tots els barris s'ha parlat dels conflictes amb l'ús de la bicicleta com a mitjà de mobilitat: la perillositat dels dobles sentits, la falta i l'incompliment de normatives, el sentiment de desprotecció per no poder denunciar-ne el mal ús, la inconsciència amb què es mouen per les voreres, etc.



C3 COM COL·LOCAR-LOS?

Aquests critèris recullen les propostions de "COM" col·locar els seients. Des de la seva expertesa, fan referència a qüestions físiques però també a qüestions relacionals, és a dir, amb quina finalitat?, per atendre què?, per resoldre què?, per millorar què?, per proposar què?, per contribuir a què?, per prioritzar què?, per gaudir de què?, en definitiva, són criteris que senyalen oportunitats per a millorar l'entorn urbà de la vida quotidiana de les persones grans.

C3 COM COL·LOCAR-LOS?

PER ATENDRE LES QUOTIDIANITATS

Aquest criteris recullen les propostions de "COM" col·locar els seients. Des de la seva expertesa, fan referència a qüestions físiques però també a qüestions relacionals, és a dir, amb quina finalitat, per atendre que, per resoldre que, per millorar que, per proposar que, per contribuir a que, per prioritzar que, per gaudir de que, en fi, són criteris que senyalen oportunitats per a millorar l'entorn urbà de la vida quotidiana de les persones grans..

3.7 PROTEGITS PEL BICING

Cercant opcions per afavorir la percepció de seguretat quan es posen cadires a la franja de serveis dels carrers, ens adonem que l'aparcament de Bicing, fa de separació física del trànsit de vehicles i això és molt eficient. De forma natural, podríem aprofitar-ho per tenir una separació segura i són llocs actius per l'ús que fan les persones.



3.8 A LA FRANJA DE SERVEIS DEL CARRER

Els carrers tenen una franja per la col·locació d'artífexs, il·luminàries, correu, etc., i actualment està colonitzada per les motos. Si hi posem dues cadiretes i una mica de verd de tant en tant, es pot conviure amb les motos. Aquí s'ha de tenir molta cura amb els escocells perquè la ciutat està plena d'aquestes trampes i són molt perilloses per caure. Les cadiretes no poden ubicar-se molt a la vora dels escocells.



3.9 COM "SERVEI" D'UN COMERÇ

Adans, en moltes botigues antigues hi havia cadires per esperar el torn. La carnisseria, la peixateria, la farmàcia... i el que era un costum es podria convertir en una normativa per a millorar la quotidianitat de les activitats. Així com hi ha una normativa de retolació, pot haver-hi una normativa perquè s'inocui on seure, per exemple al vestíbul de l'entrada dels supermercats.



C4 DE QUIN TIPUS?

Aquests critèris fan referència a les tipologies de seients que poden trobar-se a l'espai urbà per valorar les oportunitats i qualitats que tenen i com contribueixen a millorar les seves experiències a l'espai urbà.

C4 QUIN TIPUS?

UNA CADIRA, UN BANC, DUES CADIRES (conjunt), LLOC DE TROBADA, ALTRES

"La ciutat ha de resultar bonica i amable per passejar i els conjunts de cadires són amistosos". "A vegades hi trobem un lledoner, una font antiga, i hi veiem l'oportunitat de posar un petit raconet amb seients... sense motos..."

Aquests critèris fan referència a les tipologies de seients que poden trobar-se a l'espai urbà per valorar les oportunitats i qualitats que tenen i com contribueixen a millorar les seves experiències a l'espai urbà.

4.1 UNA CADIRA

- **"NO volem una cadira sola. És antisocial, molt trista i no podem enraonar!"**
- En general, tots els grups de persones que han participat, prefereixen conjunts de cadires o bancs envers una cadira sola. Sovint van acompanyats, pateixen una mica de sordesa i la cadira solitària no permet relacionar-se.
- A vegades, una cadira sola pot servir per atendre la dificultat d'anar a peu per carrers molt empinats com a la Sagrada Família, però això hauria de ser l'excepció.



4.2 ESTADES URBANES

- S'ha volgut afegir aquesta tipologia per a descriure la necessitat de tenir en compte que la col·locació de seients a l'espai públic pot portar de qualitats més àmplies que les que comporta escollir només un tipus de mobiliari urbà. És a dir que, per exemple, la col·locació està vinculada amb decidir si haurien d'anar acompanyades de vegetació, d'un tipus de paviment, d'una ombra, si es posa en el camí a un equipament, etc.
- Una "estada urbana" és un cert espai separat del trànsit i amb verd, per exemple, amb l'exemplarment de la vorera.



4.3 ALTRES: MUR, BLOC DE PEDRA...

- Per la necessitat de seure, hi ha molts elements que es converteixen sense voler, en llocs per seure: un mur, una jardinera, un bloc de formigó, un esglaió, l'aparador d'una tenda, etc.
- On sigui possible, les jardineres que formen seients a sota d'un arbre i en rodó, són molt boniques i agradables per seure als espais públics.



C5 AMB QUINES CARACTERÍSTIQUES?

Aquests critèris afegeixen descripcions de característiques importants i necessàries per a una bona col·locació de seients a l'espai urbà.

C5 AMB QUINES CARACTERÍSTIQUES?

AMBIENT, ERGONOMIA, MATERIALS, SENYALITZACIÓ, MANTENIMENT

"Els bancs i les cadires a l'espai públic són per descansar! Han de ser còmodes i allunyats de les modes que fan bancs inclinats i molt incòmodes"

Aquests critèris afegeixen descripcions de característiques importants i necessàries per a una bona col·locació de seients a l'espai urbà.

5.3 ELS MATERIALS

- La fusta és molt més agradable que els cubs freds de pedra. Però a l'estiu tots dos materials estan bé, per exemple, una jardineria de pedra a sota d'un arbre és molt agradable per gaudir de l'ombra.
- Els seients de metàl·lics no són adequats a l'aire lliure, són molt freds a l'hivern i a l'estiu cremen.



5.4 LA SENYALITZACIÓ

- No cal senyalitzar on es troben els bancs, "la gent de seguida ho identificarà"
- Hi ha opinions contràries al fet de senyalitzar la prioritat dels bancs o cadires per a les persones grans, tothom sap que són per reposar i prioritàries per a qui els necessita... Com a societat, s'ha parlat d'una qüestió de respecte i solidaritat. "Pot ser, de tant en tant, cal una mica de pedagogia..."



5.5 EL MANTENIMENT

- A més de la col·locació de bancs a l'espai públic, és imprescindible preveure i sostenir el manteniment d'aquests. *El Pg. de Sant Joan és bastant nou i hi ha bancs guixats que ja s'han de reparar.*
- El manteniment ha de ser continu. Cada vegada que hi hagi una pintada, s'ha de repintar. Aquesta política és bona perquè si no la treus, al costat algú en fa una altra... i ja en tens dues. I després, no s'acaba mai, perquè ja està acceptat..



VALORACIONS SOBRE LA PARTICIPACIÓ EN AQUEST PROCÉS.

La convocatòria feta amb diversos canals (institucionals, personals i de carrer) i mitjans (cartell, flyer, trucades, presencials) ha sigut prou àmplia en els àmbits quotidians de les persones grans però no hem pogut mobilitzar prou quantitat de gent. Tot i això, podem dir que les persones participants han sigut representatives de diversos grups: a títol personal, d'associacions de veïnat, del món del voluntariat i en representació d'entitats, amb diversitat d'edat, entre 51 i 84 anys i amb diverses situacions de convivència: persones que hi viuen soles, viuen amb familiars i viuen en residències.

Volíem incloure aportacions de les persones amb diversitat funcional per enriquir el resultat del treball però l'inici del procés amb baixa participació va suposar refer el plantejament de la difusió i de la convocatòria per aconseguir uns grups mínims de treball en cada barri i no vam poder destinar els esforços i recursos que aquestes persones requereixen.

La informació qualitativa extreta d'aquest estudi participat ha donat criteris de diversa índole per desenvolupar la demanda de bancs en un projecte urbanístic de l'espai públic del districte de l'Eixample (veure annex 1). Les metodologies utilitzades han permès debatre a l'aula i reconèixer en l'espai físic l'argumentari d'aquesta demanda, alhora que han promogut la implicació de les persones participants amb molt entusiasme.

Les persones participants van estar molt agraïdes per la inclusió de les seves aportacions, van prendre consciència de la necessitat d'expressar opinions i debatre opinions contràries i sobretot es van prendre de manera molt seriosa que el resultat d'aquest treball és necessari per a la definició i el desenvolupament de projectes capaços de millorar el benestar de les quotidianitats als entorns físics i socials.

En termes generals, aquest tipus de treball participatiu amb la ciutadania planteja un treball pedagògic envers el plantejament d'una participació activa i transformadora. Les persones tenen un coneixement empíric molt important per a descriure les seves necessitats i per donar pautes i criteris capaços d'enriquir i aterrar solucions per a les problemàtiques urbanes específiques. Aquesta participació requereix molta implicació en termes de temps i dedicació per part de les persones i requereix un retorn que validi les seves aportacions en relació a les expectatives generades.

COL·LECTIU PUNT 6
Desembre 2017

ANNEX 2 Aportacions rebudes de les persones participants.

Carta d'una residència demanant bancs a l'Ajuntament (2014)



Equipaments i Serveis Gerontològics

Consell de Cent, 403 paral. 08009 Barcelona
Tel. i Fax 93.265.04.92
salses@terra.es

Amb la Gent Gran
Per a la Qualitat de Vida

Barcelona, 7 d'abril de 2014

Apreciats senyors,

La nostra entitat és una associació sense afany de lucre que gestiona tres equipaments d'acolliment residencial assistit (Residència Ricard Julià C/València 263, Rosa Franch C/Consell de cent 403 i Ramon Sala C/Aragó 344) amb 56 places en total. Un residència amb 7 places. Centre de dia amb 8 places.

Ens dirigim a vostès per sol·licitar la instal·lació de bancs per seure a les voreres a prop dels nostres centres. Els usuaris de la nostra entitat són gent amb un alt grau de dependència i amb greus problemes de mobilitat, per el que no poden fer llargs desplaçaments caminant i tenen limitada la seva àrea per sortir a passejar. A banda d'això, molts d'ells, després de fer petits recorreguts necessiten urgentment descansar, per el que els seria de gran utilitat i repercutirà en gran mida en millorar la seva qualitat de vida la instal·lació d'aquests bancs que sol·licitem. D'aquesta manera gaudiríem de la possibilitat de passejar pel barri.

A la espera de la seva resposta,

Aprofitem la oportunitat per saludar-vos atentament,

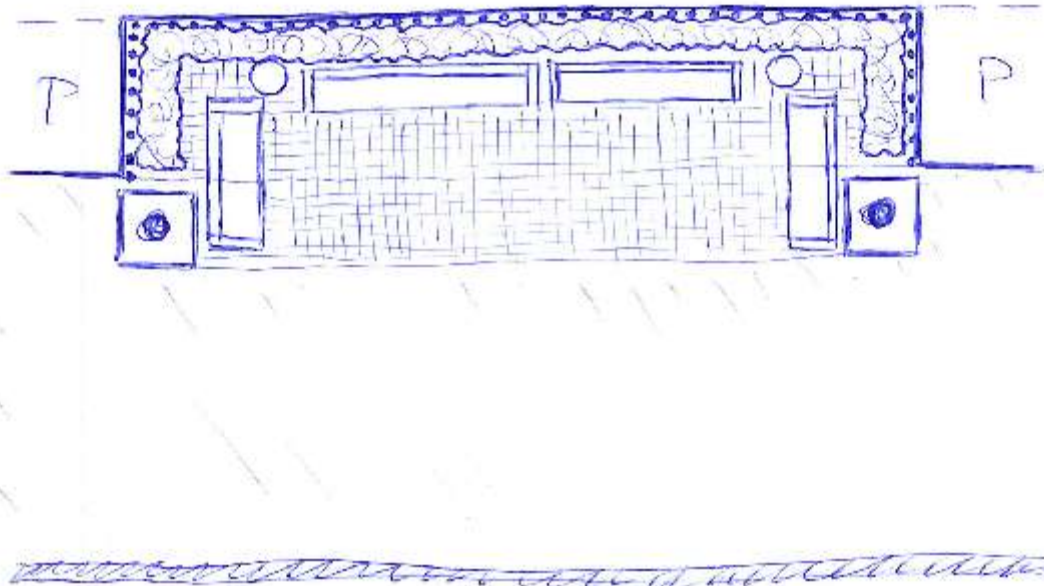
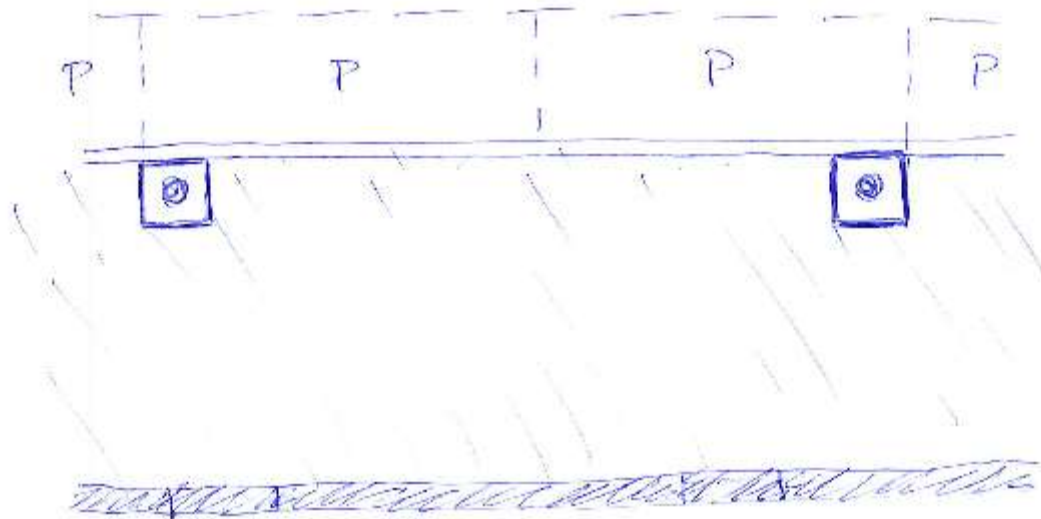


Susana Jiménez
Directora



Equipaments i Serveis
Gerontològics
N.I.E. G-08369123
C/Consell de Cent 403, paral.
08009 Barcelona
Tel. 93 265 04 92
Entitat Sense Afany de Lucre

**Proposta d'un participant per a representar un dels CRITERIS
proposats a l'Annex 1. Criteri 3.4 L'eixamplament de la vorera**



JS 18/09/17

Aportació d'una participant. Publicat al El Periódico (oct/nov 2017)

EL PERIÓDICO publica en paper, digital i pàgines de Internet. No se considera la seva edició més de 1.500 exemplars. Els costos de paper i altres materials. No es permet el contacte telefònic col·lectiu. Debeu indicar nom i cognoms, adreça, tel·lèfon, correu electrònic, etc. No es garanteix la seva exactitud. Els costos de publicació són a càrrec de l'editor. Els costos de publicació són a càrrec de l'editor. Els costos de publicació són a càrrec de l'editor.

Buzón ciudadano

LA DENUNCIA DE Juan Estrella

La calle sin bancos

«En nombre de todos los que ya no estamos para hacer running, Juan Estrella, jubilado de 81 años y vecino del distrito de Sarrà-Sant Gervasi, ha pedido en reiteradas ocasiones al Ayuntamiento de Barcelona que coloque bancos y lugares de reposo en la calle de Craywinckel. Asegura que por motivos de salud debe salir a pasear cada día y la pedaleada de las calles hace que necesite sentarse a descansar de vez en cuando, algo que se convierte en una misión prácticamente imposible en la zona.

Concretamente, en Craywinckel no hay ningún banco. La respuesta que le da el Ayuntamiento ante sus repetidas quejas siempre es la misma: no hay sitio para ponerlos. Craywinckel no es una gran avenida, pero tampoco una callejuela estrecha. Las motos ocupan buena parte de la acera, ya que de-

nen permiso municipal para aparcar en ella, ocupando así un posible espacio para mobiliario urbano. Además, la calle cuenta con una parada de bus con seis líneas, con el trajín de pasajeros que esto conporta.

Craywinckel cuenta con terrazas y motos en las aceras, pero no tiene asientos públicos

Y, cómo no, también hay terrazas de bares y cafeterías. He aquí el quid de la cuestión: «Si hay sitio para las terrazas, ¿cómo no va a ser posible colocar un banco», se pregunta Juan con contenida indignación. Según la norma 166 vigente de la Ordenanza de terrazas, el espacio mínimo para que un establecimiento pueda co-

locar una mesa y cuatro sillas en la acera es de un metro y medio cuadrado. Espacio más que suficiente para asientos públicos.

Juan está seguro de que no es el único vecino del barrio que reclama poder sentarse a descansar entre paseo y paseo, ya que aunque la calle de Craywinckel es corta y plana, cruza con el paseo de Sant Gervasi y la avenida de la República Argentina, que sí tienen una gran cuneta, pero que tampoco cuentan con ningún banco.

Desde el ayuntamiento, aseguran ahora que están al corriente del problema y que está previsto poner seis sillas en los próximos meses. Juan también sugiere que si no saben dónde colocarlas, él les puede indicar dónde hacer falta exactamente. Allí donde pueda descansar en sus paseos por el barrio, ve@punt6.org

Quejas o consultas a la Administración: entretodas@elperiodico.com

Fotografies i comentaris d'un recorregut fet per iniciativa pròpia de dues dones participants a La Dreta de l'Eixample (octubre 2017)



C/ Ausiàs March. Tot "banc" serveix en absència de seients públics.



Sant Pere Més Baix. Diverses opcions de seients



**Rambla del Prat
(Via Augusta / Príncep Astúries).**
Aprofitant l'ombra de l'arbre. Grup de cadires.



Passeig de Gràcia. Carrer habitualment concorregut. Esdeveniment puntual. Bancs per descansar, diferents edats.



C/Mendez Núñez. Iniciativa privada (sofà, banc particular) en absència de seients públics.



Passeig de Gràcia. Els bancs dins l'espai reservat a arbres, fanals, papereres. De cara a botigues i vianants, d'esquena al trànsit i el soroll.



Plaça de la Boqueria. Ambient agradable. Bancs molt bruts.



Plaça de la Boqueria.



C/Sant Pere Més Baix. Carrer molt concorregut (comerç, serveis, equipaments, mercat).



C/Sant Pere Més Baix. Disposades per relacionar-se.



C/Rec Comtal. Davant del CAP. Grup de cadires participant de la vida de la terrassa..



Passeig Sant Joan. Manteniment. Promoure "cuidar" entre totes i tots.



Centre Cívic Fort Pienc. Ubicació de bancs en una plaça a prop d'una font, a l'ombra, sense ombra... Atendre una zona concorreguda: Casal i residència Gent Gran, Escola Bressol, Centre Cívic, biblioteca, ludoteca, mercat, supermercat...

Descansant a la Gran Via amb les seves pertinències. Diumenge.



Descansar a l'interior d'un comerç en absència de cadires.

C/Comtal. Diferents maneres de col·locar les cadires. Carrer molt comercial.

Rambles de Santa Coloma de Gramenet. Reposar de peu i asseure's.



C/Girona amb Roda Sant Pere. Atenent "eventualitats".

Descansant a la Gran Via en banc. Diumenge.