



MPGM PER A LA MILLORA URBANÍSTICA I AMBIENTAL DELS
BARRIS DE GRÀCIA

Taller deliberatiu III: Equipaments - espai públic i Patrimoni
17.11.2020

JORNETLOPPASTOR
ARQUITECTES

0. INTRODUCCIÓ

1. MOBILITAT

2. MILLORA AMBIENTAL

3. ACTIVITAT ECONÒMICA

4. HABITATGE

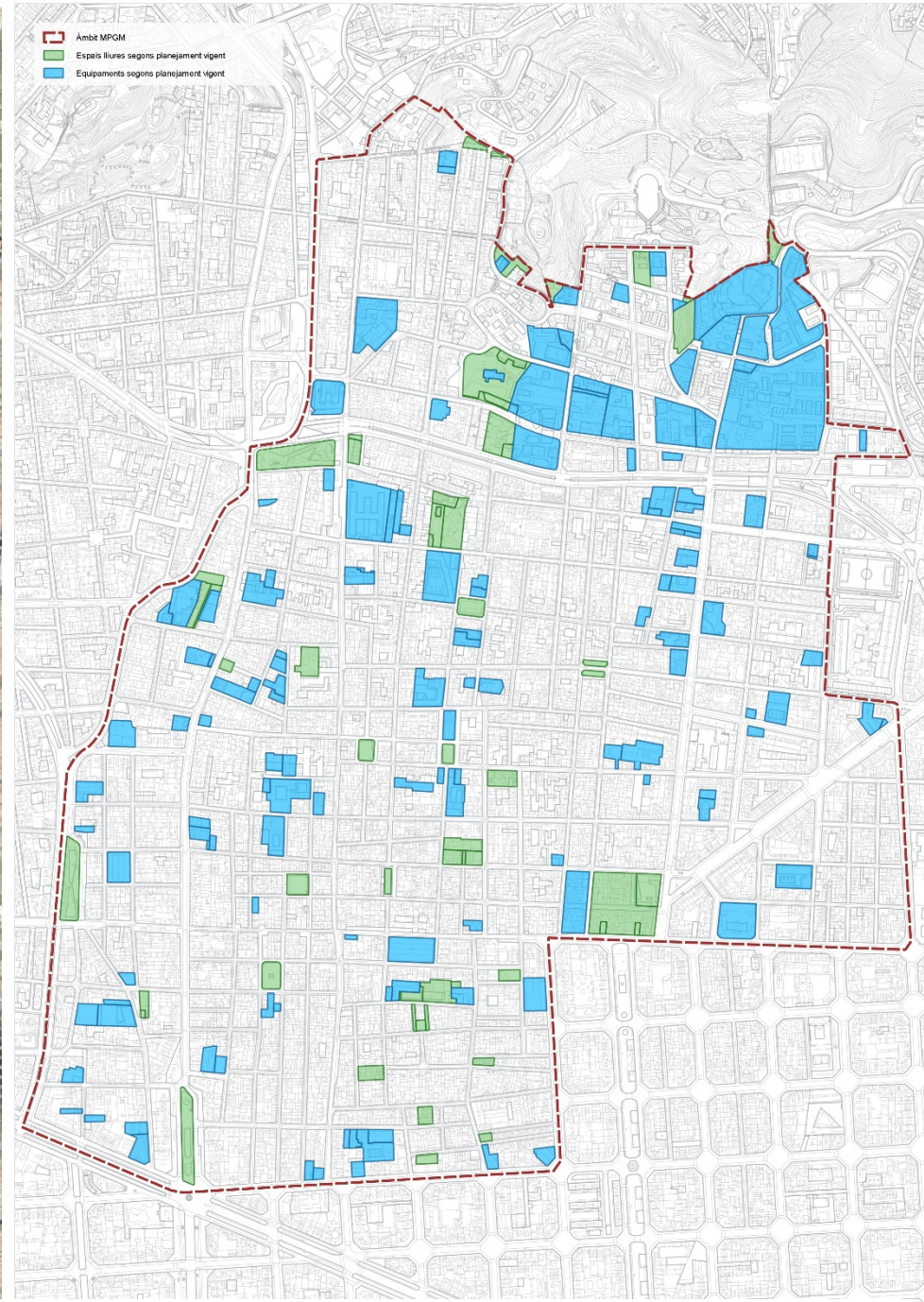
5. EQUIPAMENTS - ESPAIS LLIURES

6. PATRIMONI

5. EQUIPAMENTS - ESPAIS LLIURES

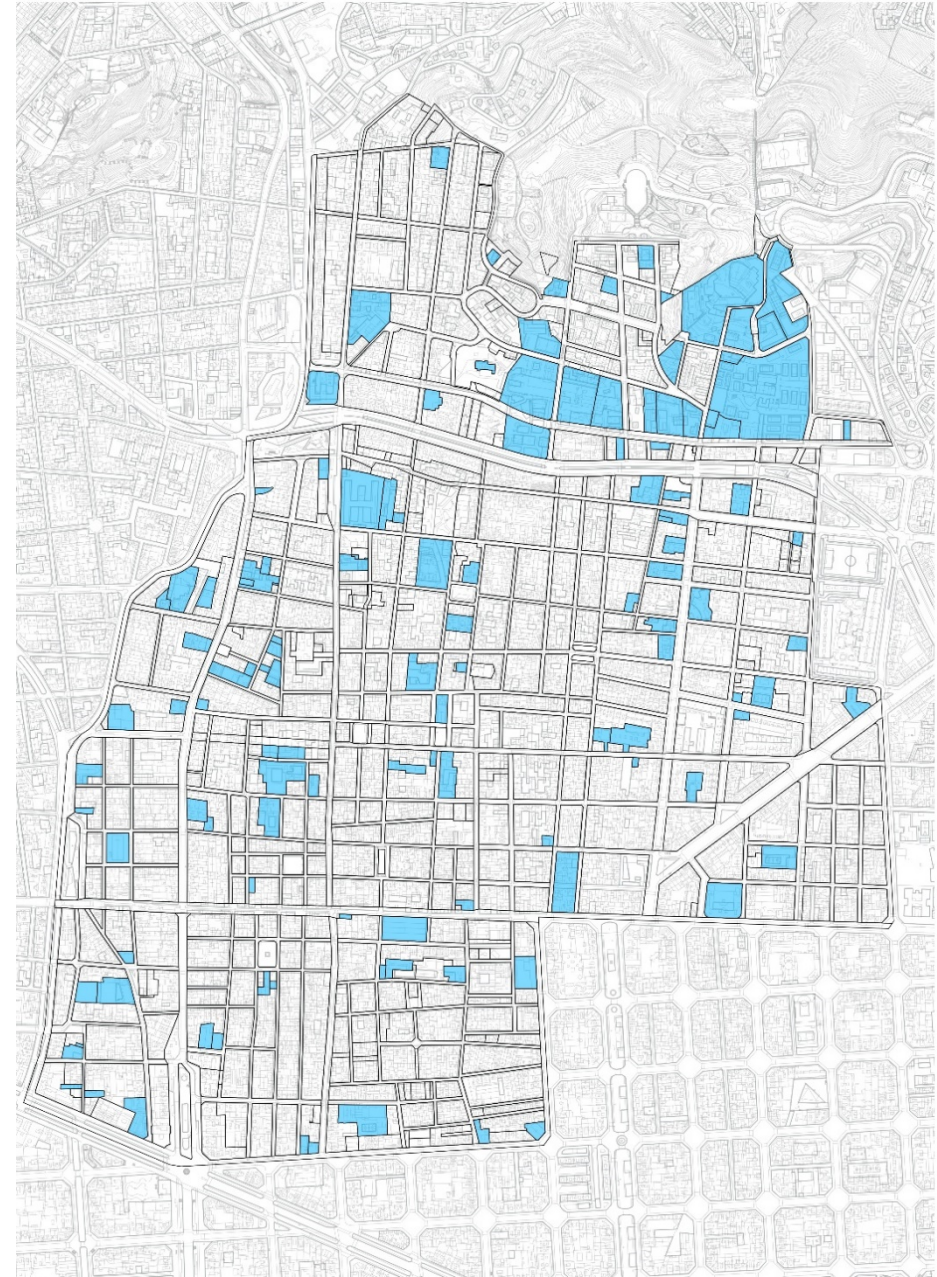


ÀMBIT DE LA MODIFICACIÓ PUNTUAL

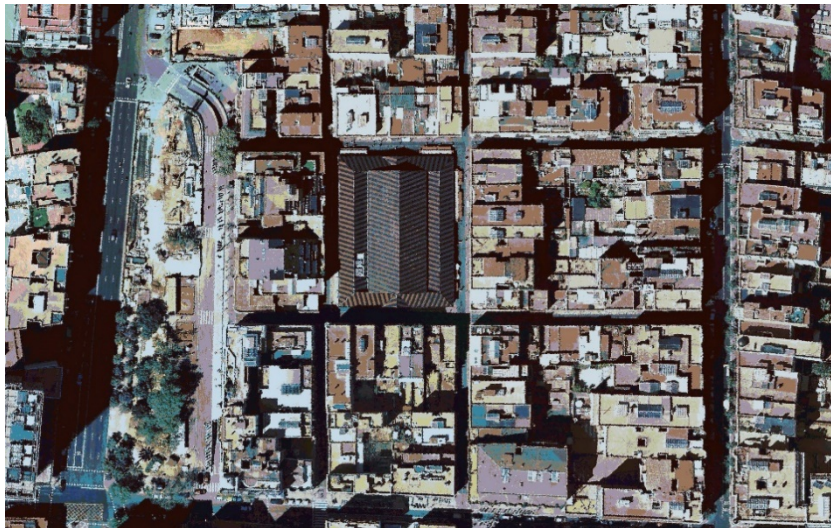
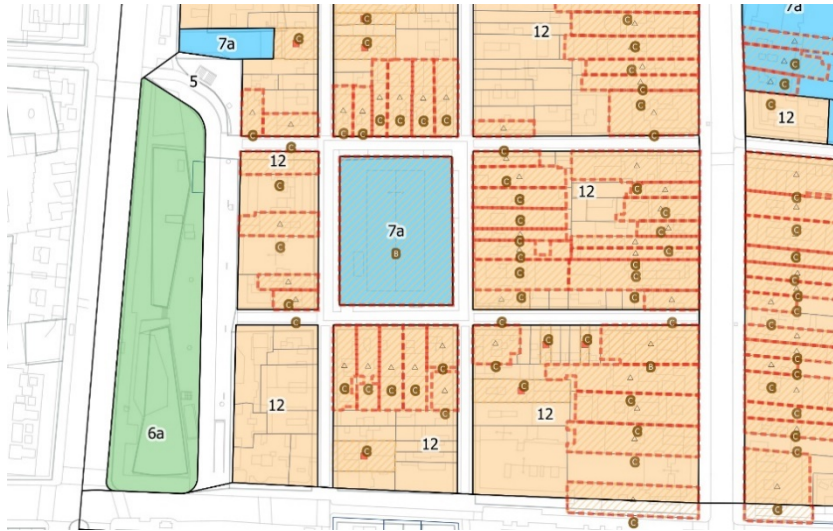


EQUIPAMENTS I ESPAIS LLIURES

Sistema d'equipaments (clau 7)

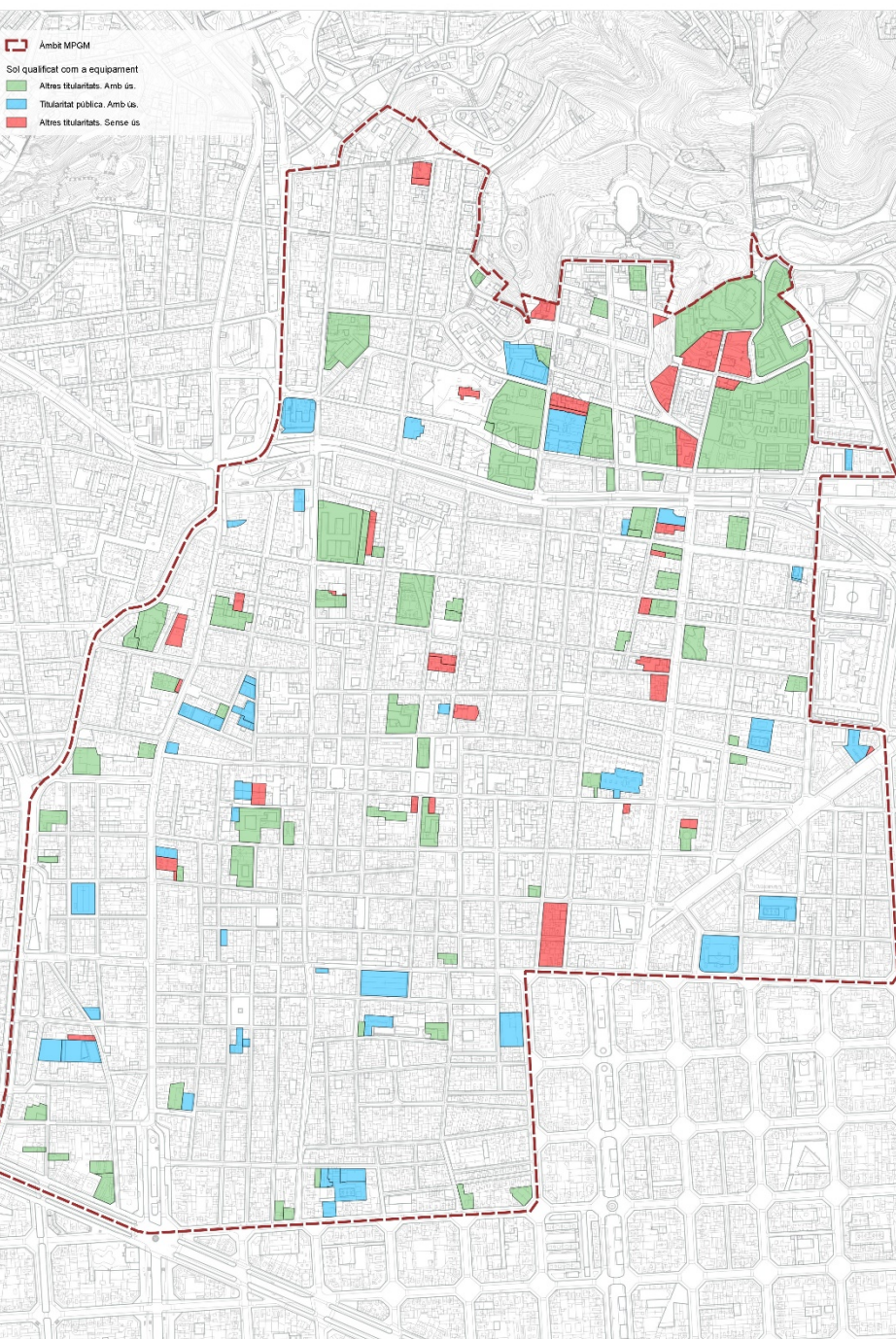


7a Equipaments actuals. Mercat de la Llibertat

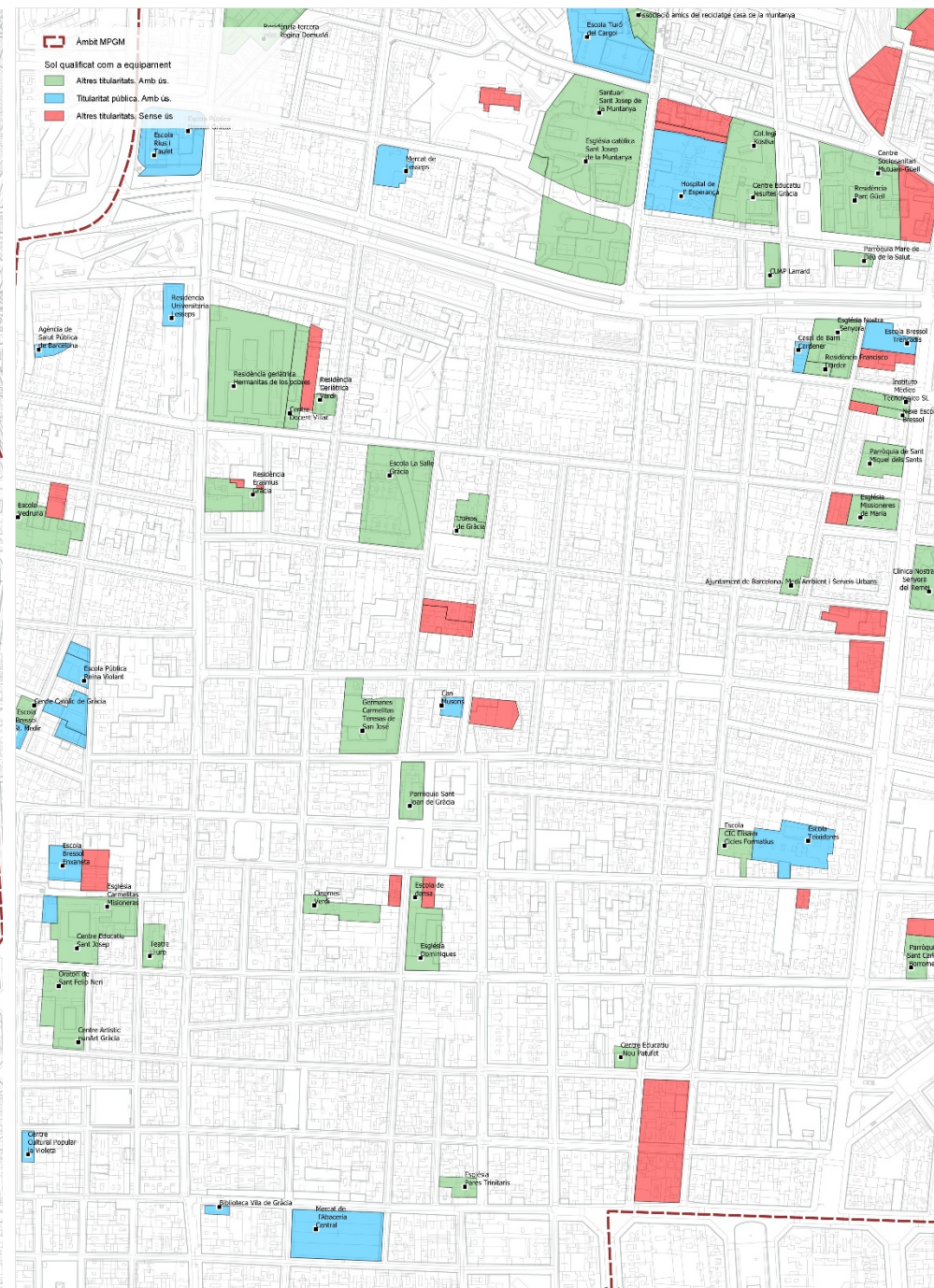


7b Equipaments de nova creació. Carrer de l'Alzina





SISTEMA D'EQUIPAMENTS. ÚS ACTUAL



DETALL

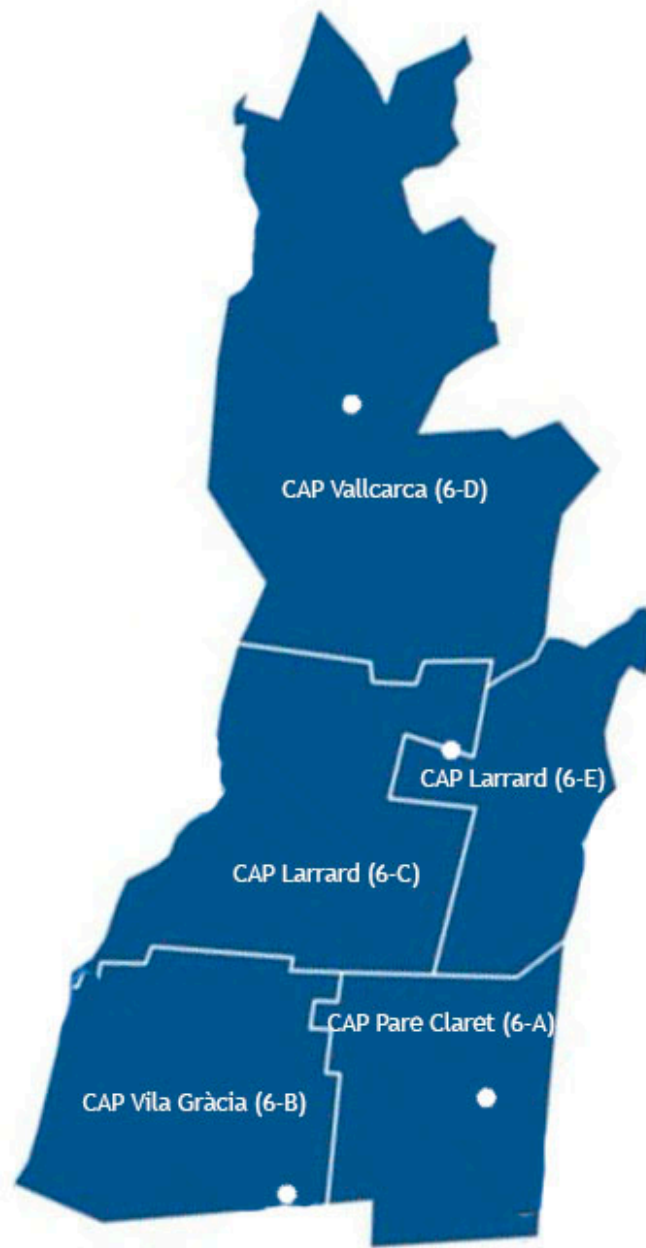
Segons el pla d'equipaments de Gràcia 2019-2025, en el districte, la relació entre ABS i CAPs és la següent:

01 **CAP Larrard:** dóna cobertura sanitària a dues ABS. A l'Àrea del barri de La Salut, la de la Vila de Gràcia nord i a una part de Gràcia Nova. En el mateix CAP Larrard hi ha un EAP per a cada una de les ABS (6-C i 6-E). El CAP Larrard té una població assignada de 44.219 persones (20.915 de l'ABS 6-C i 23.304 de la 6-E).

02 **CAP Vallcarca:** dóna cobertura sanitària a l'ABS que correspon a la major part del barri de Vallcarca i els Penitents i a la població del Coll. També a part del districte de Sarrià-Sant Gervasi amb un altre EAP. Té 21.283 persones assignades de Vallcarca i els Penitents.

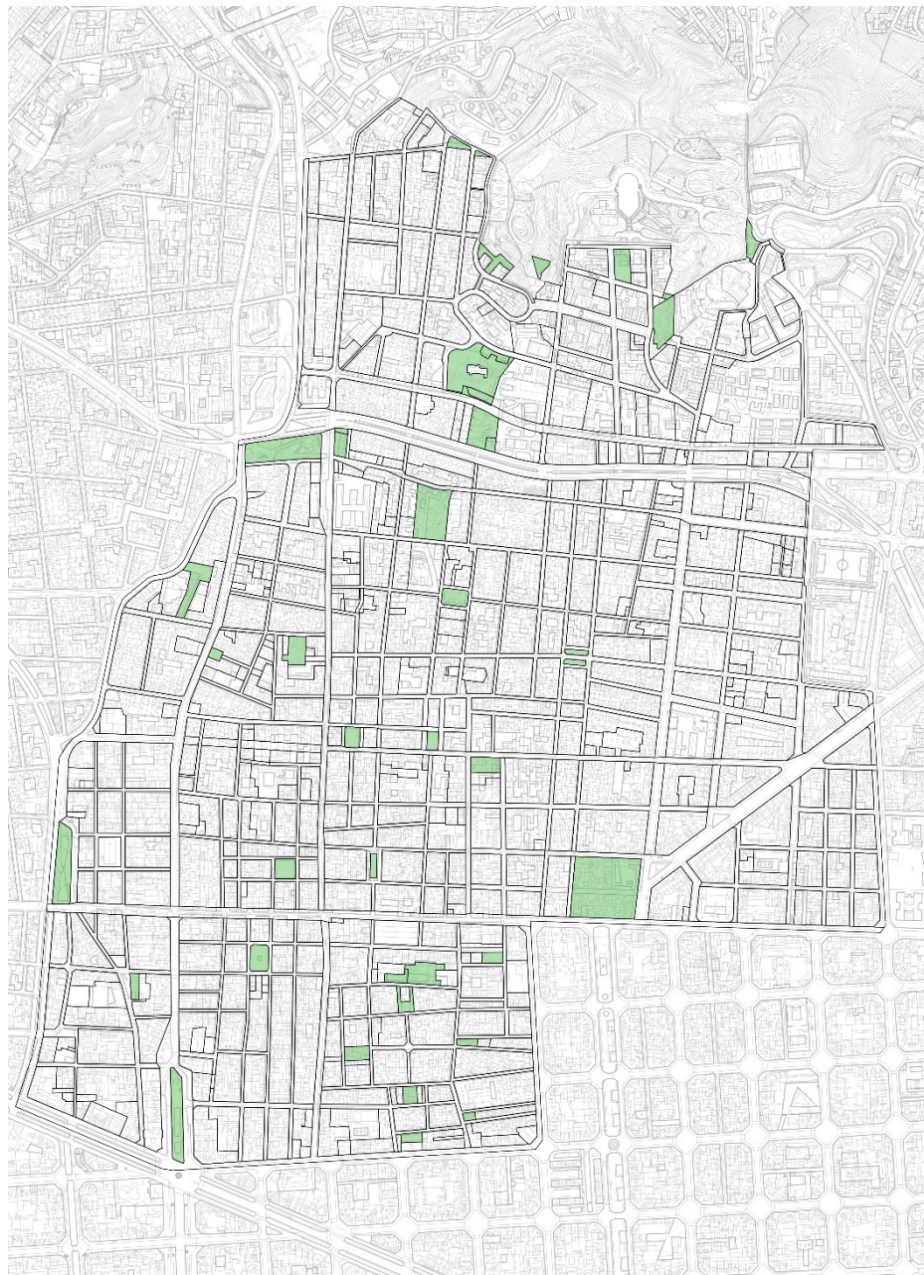
03 **CAP Pare Claret:** dóna cobertura a l'Àrea Bàsica de Salut que emmarca gran part del barri del Camp d'en Grassot i Gràcia Nova. Té una població assignada de 30.073 persones.

04 **CAP Vila de Gràcia-Cibeles:** dóna servei a gran part de la Vila de Gràcia. Aquest CAP es va inaugurar el març de 2017. Té una població assignada de 25.767 persones.



ESPAI PÚBLIC

Sistema d'espais lliures (clau 6)

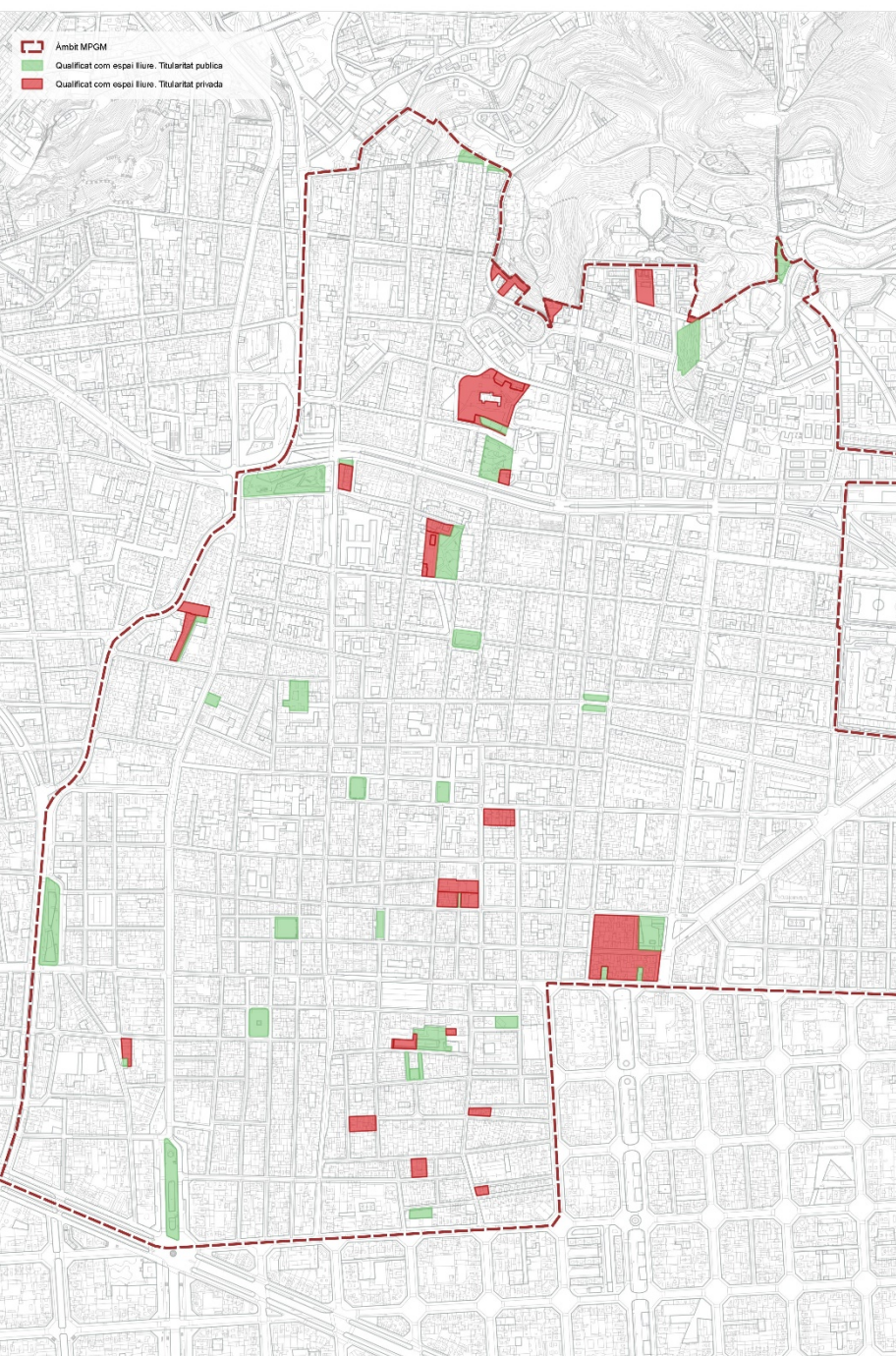


6a Parcs i jardins actuals locals. Plaça de la Vila de Gràcia

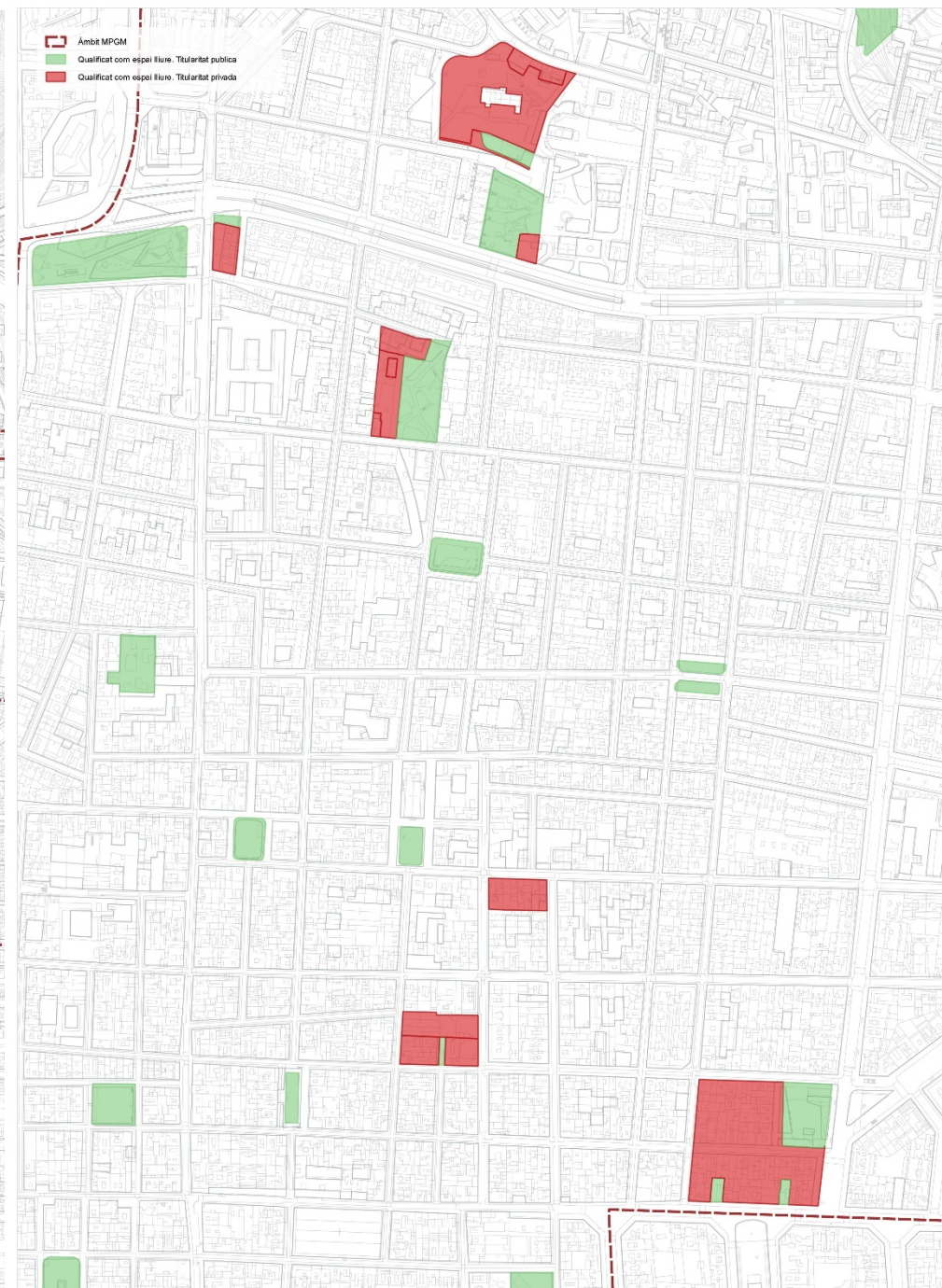


6b Parcs i jardins de nova creació. Plaça de Lesseps





SISTEMA D'ESP AIS LLIURES. TITULARITAT



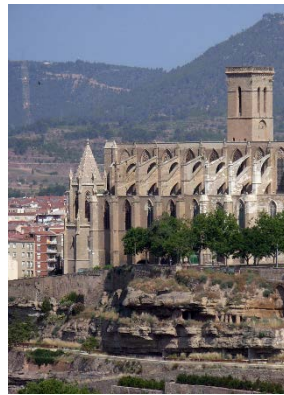
DETALL

6. PATRIMONI



TOPOGRÀFIC DEL PLA DE BARCELONA 1855 . ILDEFONSO CERDÀ

MANRESA **20,8 ha**
 Viari 24,53%
 Espais lliures 5,75%
 Equipaments 17,43%
Total sistemes **47,71%**
Total zones **52,29%**



LLEIDA **48,89 ha**
 Viari 20,84%
 Espais lliures 25,84%
 Equipaments 18,42%
Total sistemes **65,10%**
Total zones **34,90%**



BARCELONA **236,24 ha**
 Viari 27,16%
 Espais lliures 9,99%
 Equipaments 14,41%
Total sistemes **51,56%**
Total zones **48,44%**



TORTOSA **17,25 ha**
 Viari 28,11%
 Espais lliures 7,27%
 Equipaments 31,25%
Total sistemes **66,63%**
Total zones **33,37%**

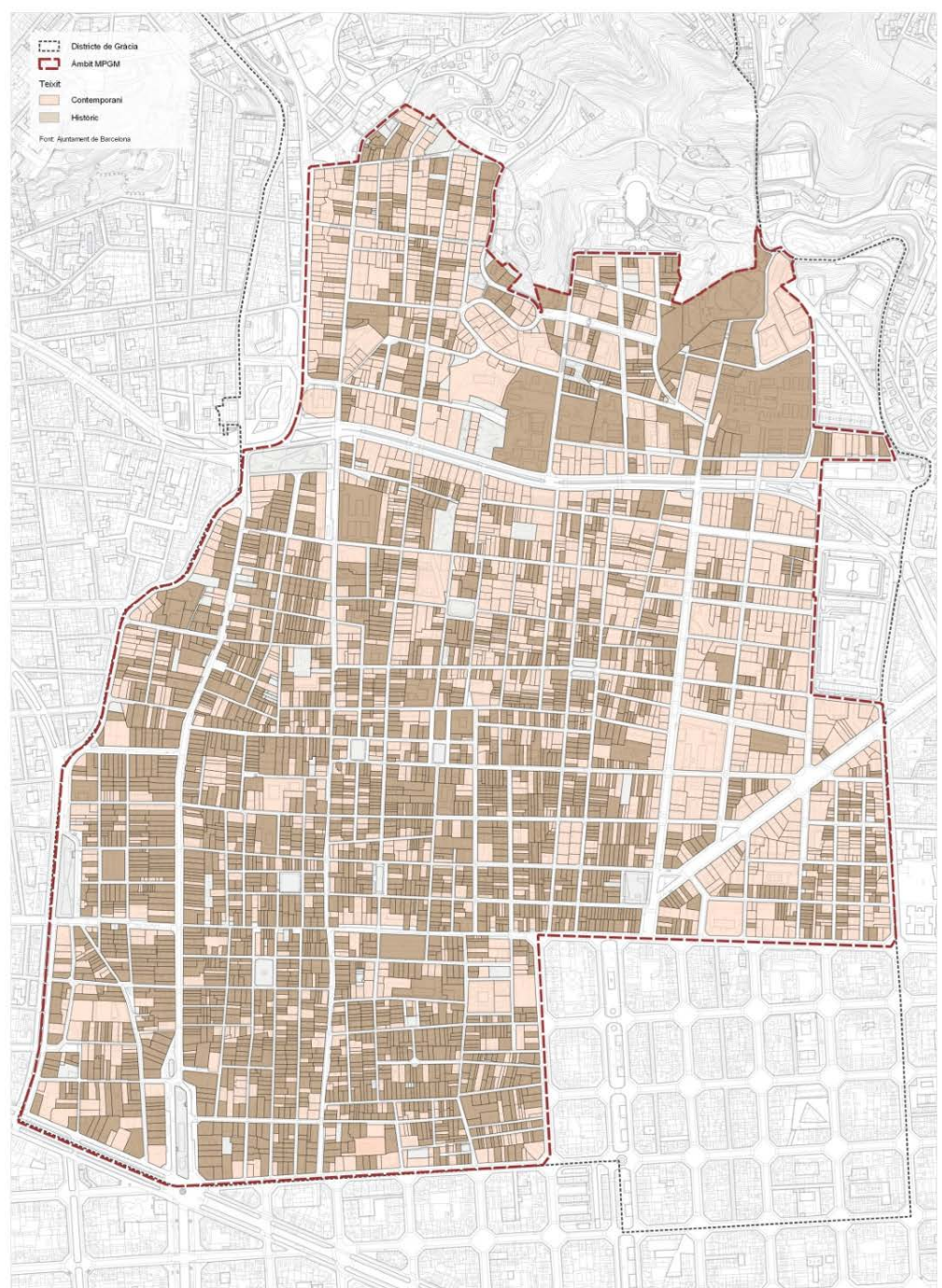


GIRONA **41,23 ha**
 Viari 21,72%
 Espais lliures 20,83%
 Equipaments 23,18%
Total sistemes **65,73%**
Total zones **34,27%**



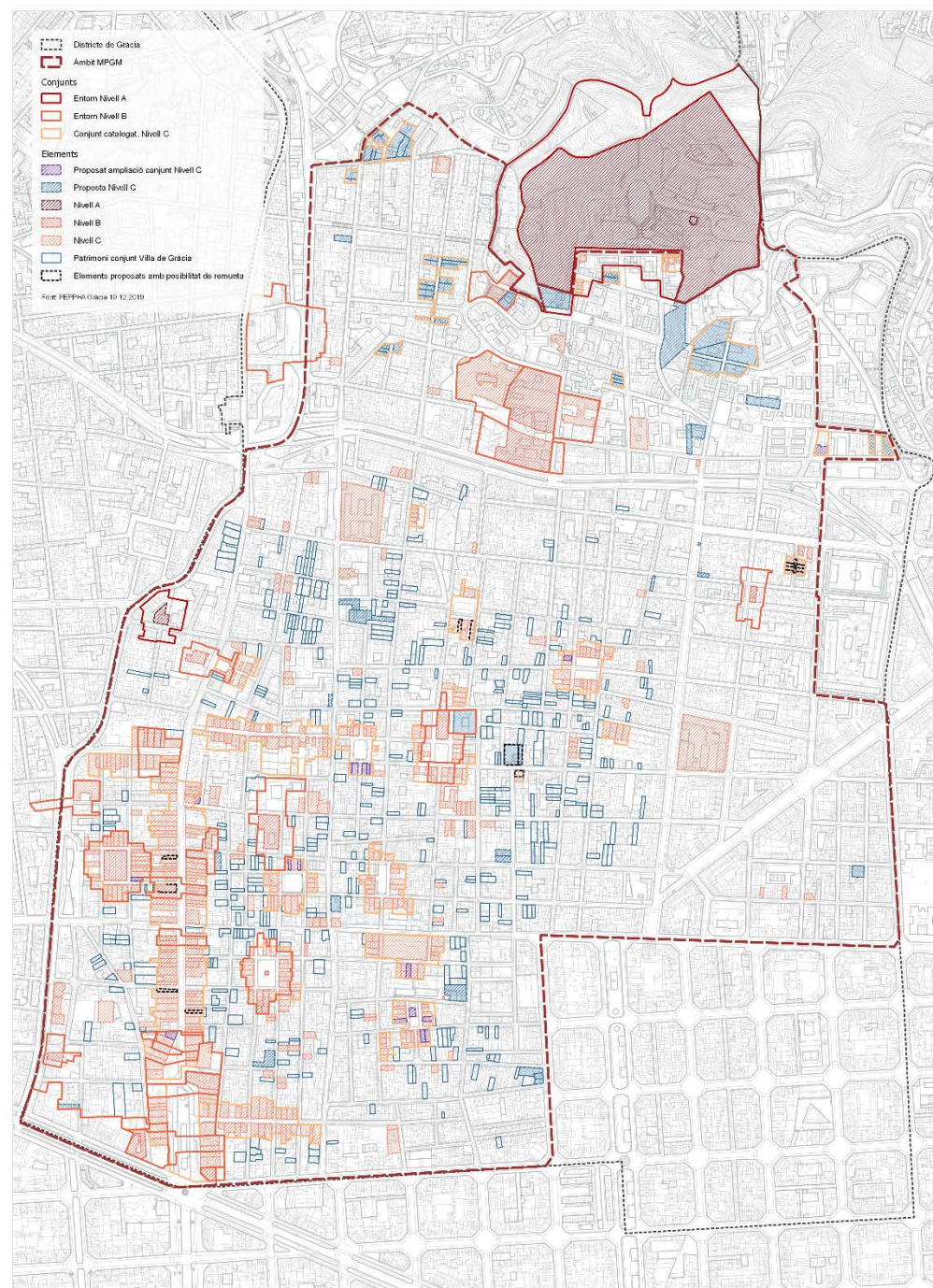
GRÀCIA **208,83 ha**
 Viari 24,69%
 Espais lliures 4,32%
 Equipaments 12,07%
Total sistemes **41,08%**
Total zones **58,92%**



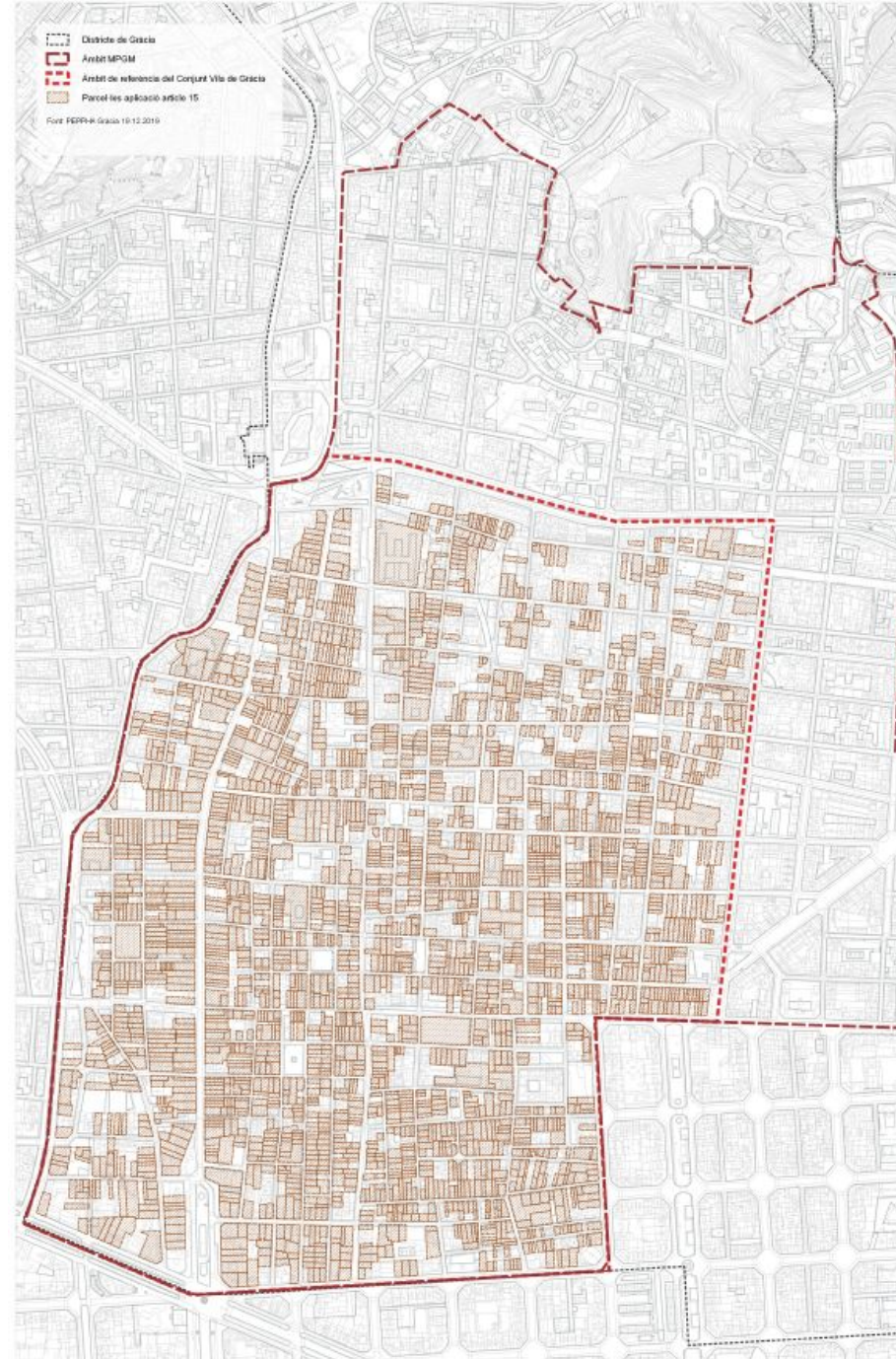


VILA DE GRÀCIA 1889. PLÀNOL MIQUEL PASQUAL

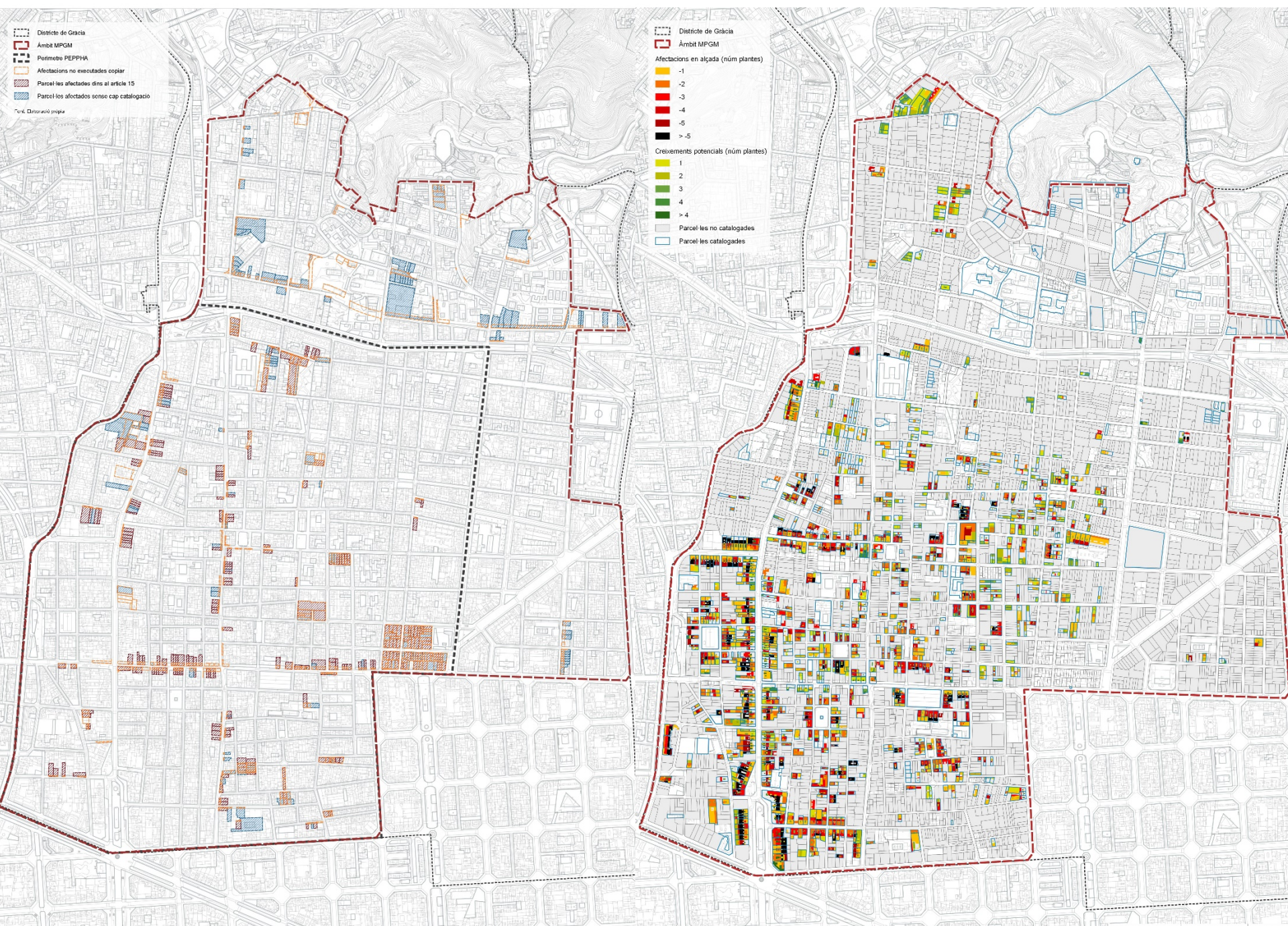
GRÀCIA, CONJUNT HISTÒRIC



CATÀLEG VIGENT I PROPOSTA DE NOVES INCORPORACIONS PEPPHA



PARCEL·LES AMB APLICACIÓ ARTICLE 15



EDIFICACIONS A VALORAR PATRIMONIALMENT

VOLUMS CATALOGATS DISCONFORMES AMB EL PLANEJAMENT VIGENT

Millora
urbanística
i ambiental
de Gràcia



MPGM PER A LA MILLORA URBANÍSTICA I AMBIENTAL DELS BARRIS DE GRÀCIA

Àmbit de Patrimoni

Barcelona, 13 de novembre de 2020

Patrimoni i Espai públic: Els Ambients

0

Les places de Gràcia. L'exemple de la placeta de Sant Miquel

1

1. **Introducció**
2. **Concepte**
3. **Proteccions urbanístiques.** Catalogació
4. **Regulacions urbanístiques.** Intervencions
5. **Gestió**
6. **Afectacions.** Diagnosi, avaluació i propostes

Els Ambients

1

1. Introducció

2

L'exemple de la placeta de Sant Miquel permet fer el relat sobre la filosofia que cal donar als Ambients singulars i específics de la Vila de Gràcia, especialment les seves places

La placeta de Sant Miquel conforma un **Ambient** on es signifiquen tant els valors que determinen:

- Els tres fronts edificatoris
- La intersecció de vials de diverses escales
- La configuració acreditada de l'espai públic d'ençà la intervenció portada a terme l'any 1992

Els Ambients

2. Concepte

2

3

- Els valors del **paisatge a conservar** rauen en la preservació crítica de l'Àmbient.
- La definició dels **trets configuradors del paisatge**, no impliquen necessàriament la conservació de totes les tipologies existents avui sinó determinar uns criteris sobre les edificacions que cal preservar tot **garantint el llegat de les tipologies referents**.
- Les **intervencions de nova planta** han de ser factibles, condicionades en el **respecte envers la trama parcel·lària, l'entorn edificat i l'espai públic** definit a partir del seu tractament.

Els Ambients

3. Proteccions urbanístiques. Catalogació

3

4

- La **protecció del conjunt** (fronts edificatoris i espai públic –en el cas de places-) ha de considerar-se com **Ambiental**
- Algunes edificacions poden tenir protecció individual de **Conservació** (Tipològica, B), **Parcial** (C) o **Documental** (D). En aquests casos apart de la protecció ambiental general pel conjunt morfològic i paisatgístic determinat per l’Ambient haurien de disposar d’una fitxa individualitzada, on es detallin els elements i les parts a protegir/preservar dels mateixos, dins el Catàleg de béns.

Els Ambients

4.1

5

4. Regulacions urbanístiques. Intervencions

Les mesures reguladores dins la MPGM han de requerir l'anàlisi previ del conjunt dels fronts edificatoris que conformen l'Ambient.

En una segona escala abordar l'estudi de les finques coetànies per tal que la imatge externa del projecte afavoreixi una inserció delicada (neutra) a través de nova arquitectura però conseqüent amb els valors paisatgístics i ambientals del lloc.

El compliment normatiu (paràmetres d'edificació) han de ser complimentats amb altres derivats de l'**encaix patrimonial**, com: **l'estructura parcel·laria**, **la tipologia predominant**, la presència i **proporció de buits i plens**, les **línies de composició**, la **incidència de la secció en el front edificatori** on se situa l'actuació, el **tipus de coronament**, la repetició d'elements de composició, la presència o no de balcons, els materials, tipus de revestiment, textures, colors, etc.

Els Ambients

4.2

6

4. Regulacions urbanístiques. Intervencions

L'objectiu de tota intervenció a materialitzar en un Ambient és doble:

- **Reclamar una reflexió** sobre els seus valors particulars
- **Reivindicar l'anàlisi de l'entorn** com un pas imprescindible en la redacció del projecte arquitectònic tant de restauració, de rehabilitació o de nova planta

Els Ambients

5.1

5. Gestió

7

Les actuacions han de potenciar la **reflexió sobre el paisatge urbà que es conforma**.

Es fonamental **garantir la qualitat arquitectònica de les actuacions** que regeneren i transformen el teixit consolidat a partir d'actuacions neutres i simples en l'expressió de les façanes essent reflexives i respectuoses amb l'encaix que han de tenir en els seus entorns immediats per permetre llegir la continuïtat temporal com una etapa més en l'evolució de l'Ambient.

> **Comissió de Patrimoni de Gràcia**



5.2

8

Els Ambients

5.3

9

5. Gestió

Les intervencions de **rehabilitació integral** que afectin a la/les **façana/es** i de **nova planta**, a fi de sistematitzar i integrar en el projecte arquitectònic la reflexió sobre el paisatge i sobre com la intervenció proposada interactua en aquest Ambient, haurien de venir acompanyats d'una **Memòria** i d'un **Estudi d'Ordenació Volumètrica (EOV)** que justifiqui, en termes de cultura arquitectònica, **l'adequada relació entre l'actuació proposada i els valors de paisatge urbà de l'entorn** on s'ha d'inserir.

Tres aspectes fonamentals ha tenir en compte:

- **Tractament de les façanes:** materials, textures i colors
- **Instal·lacions urbanes**
- **Mitgeres**

La placeta de Sant Miquel

6.1

10



Plànol urbanístic de Vicenç Martorell amb detall minuciós de l'estat de la placeta de Sant Miquel entre l'any 1928 i el 1942.

Entre els aspectes que podem detallar ens interessa significar-ne dos: la pervivència de l'estructura parcel·lària i de la major part del teixit edificatori encara avui i la conformació de la placeta com espai públic que disposava com element central una font vuitcentista com la que està present en l'actualitat. Hi havia circulació viària envoltant la placeta central i no disposava d'arbrat ni d'elements vegetals a diferència de la situació present. Paviment de llambordes.



1950 AB. Plànol ampliat de la placeta de Sant Miquel
Vicenç Martorell. Full E3-c. Escala original 1:500

En la comparació del teixit edificatori de l'entorn de la placeta de Sant Miquel entre els anys 1928-42 i 1950 es pot constatar que no s'aprecien canvis ni en la morfologia dels edificis ni en la configuració de la placeta assenyalada anteriorment. La informació de detall que ens aporten els plànols de Vicenç Martorell ens aproximen a determinar les qualitats ambientals i paisatgístiques d'aquest àmbit, especialment a través dels edificis que conformen la placeta i l'entorn.



6.3

12

1974 AMB. Fotovol ampliada de la placeta de Sant Miquel. Fotograma seleccionat P25-3219

Un gran salt significatiu en el temps ens porta als anys 1970. S'imposa la servitud del cotxe i el sacrifici de l'espai públic envers la circulació de vehicles i el seu estacionament. Els passos de vianants acabats de pintar assenyalen, també, aquesta dinàmica. Mentre el teixit edificatori no ha sofert cap transformació en aquests pràcticament 25 anys, la font ha desaparegut i la gran vorera de l'est s'ha convertit en un lloc d'estacionament de cotxes.



6.4

13

1977 AMB. Fotovol ampliat de la placeta de Sant Miquel. Fotograma seleccionat p12-0817

Es consolida la situació anterior amb ocupació, fins i tot, de l'ileta central de la placeta per part de vehicles.



6.5

14

1979 AMB. Fotovol ampliat de la placeta de Sant Miquel. Fotograma seleccionat p21-2081

El cas s'agreuja encara més amb la densificació d'estacionaments de vehicles i de circulació rodada important a la Riera de Sant Miquel i als carrers adjacents, especialment Luis Antúnez i el carrer de Vic. La placeta s'ha convertit definitivament en una cruïlla de circulació amb aparcaments desorganitzats. Aquest és el reflex de la ciutat que es troba el primer juntament democràtic després de la Dictadura i que, per desgràcia, com veurem a continuació no es posa remei en la voluntat de recuperar racons singulars i fer efectius un espai públic, especialment en aquests cas on hi ha la presència de dues escoles que hi conflueixen, una ja existent (l'actual Institut Vila de Gràcia i l'altre, l'Escola Josep Maria Jujol sense materialitzar fins l'any 1986 i encara ocupada per la fàbrica de claus Tallers de Pere Manyac).



6.6

15

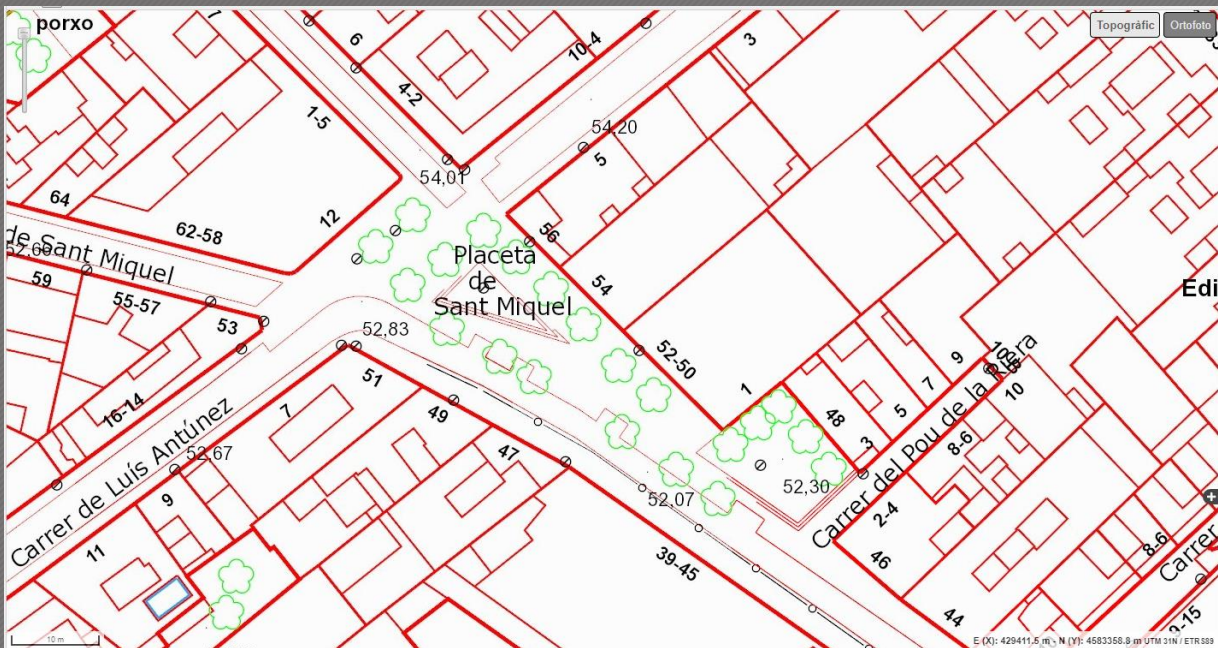
1992 AMB. Fotovol ampliat de la placeta de Sant Miquel. Fotograma seleccionat P21-1901

Al començament dels anys 1990 s'enderroquen les dues edificacions de PB+1P i terrat que feien front, per la part est, a la Riera de Sant Miquel al costat de les naus industrials abans del carrer del Pou de la Figuera. Aquest enderroc s'aprofita en un primer moment per ocupar l'espai amb l'aparcament de vehicles, tal i com es pot veure en el fotovol. Així, la placeta està plenament configurada però aquesta nova discontinuïtat afectarà la part sud fins que l'Ajuntament decideix plantar arbrat i tractar la plataforma de base anivellant-la impeding l'accés dels vehicles per la presència dels graons d'anivellaent tal i com es pot observar en els documents següents, especialment el plànol topogràfic.



6.7
16

2020



Els Ambients

6. Afectacions. Diagnosi, avaluació i propostes

7.2

17

La presència d'aquest edifici amb front al carrer de Luis Antúnez, 5 i amb dues façanes testereres ben articulades és un referent de l'ambient de la placeta de Sant Miquel, amb valors acreditats:

1. Es disposa segons la **parcel·lació tradicional** de Gràcia en la determinació de la cantonada amb un front estret, en aquest cas a la placeta de Sant Miquel i una façana longitudinal on hi ha l'accés a la casa de renda. És doncs, la parcel·la estreta i molt allargada que conforma una de les singularitats de la Riera de Sant Miquel i del conjunt de Gràcia.
2. L'edifici disposa de valors arquitectònics i tipològics referents de l'etapa neoclassicista i aporta tot un relleu de formalismes que, afortunadament, s'han preservat fins avui: Composició arquitectònica ordenada a través d'una simetria i un ritme decreixent de les obertures en alçada; preservació de l'estructura dels balcons, llosanes, baranes de fosa i mènsules de suport, així com de les fusteries originals (en la seva major part) i de les persianes de llibret sense oblidar la porta d'accés que és, també, original. A nivell de qualitat arquitectònica destaquen els esgrafiats de les façanes a mode de frisos sota les línies dels forjats, les llosanes dels balcons i l'emmarcament (brancals i llinda) de la porta d'accés en pedra.

Els Ambients

7.3

18

6. Afectacions. Diagnosi, avaluació i propostes

3. Les dues façanes testeres, en aquest cas, estan perfectament composades, tant la que fa front a la placeta de Sant Miquel com la que s'obre al pati interior. La primera a través d'un ritme equilibrat horitzontal (PB+3) i vertical (segons dos eixos de composició) on se situen les dues filades d'obertures amb els respectius balcons, de mida decreixent en alçada. La façana interior presenta, en la planta principal i les dues superiors una galeria ben composta ocupant gran part de la superfície.

4. En els baixos cal destacar la presència d'un establiment emblemàtic que ha preservat la seva activitat fins l'actualitat mantenint l'ambientació peculiar d'una filatèlia i numismàtica històrica que és un referent al barri.

Conclusió

Cal desafectar-la per la qualitat arquitectònica de l'edifici, individualment, i com a peça fonamental en la preservació de l'Ambient del paisatge de la placeta de Sant Miquel.

No tan sols és condició suficient la desafectació sinó que caldria incorporar l'edifici al Catàleg de béns del PE amb el Nivell B (Protecció Nivell 2. Conservació) pels seus valors rellevants descrits anteriorment.