

BARCELONA dona molt de joc

Mesura de Govern

Cap a una política de joc a l'espai públic

Procés d'elaboració del Pla de joc 2020-2030



19 d'abril de 2018

ESQUEMA

1. Objectius
2. Agents
3. Motius
4. Radiografia
5. Nova visió del joc: 3 àmbits i 7 criteris
6. Cap al Pla de joc participat i transversal

01. Objectius



1. Afavorir un canvi en el reconeixement de la importància social del joc a l'espai públic com a política urbana que encaixa en estratègies de ciutat saludable, inclusiva i sostenible.
2. Iniciar actuacions per ampliar i diversificar les oportunitats de joc lliure i inclusiu a l'aire lliure amb una concepció global de l'entorn urbà i de les necessitats quotidianes de la ciutadania.
3. Desenvolupar criteris, eines i indicadors per tal de planificar actuacions globals i territorialitzades amb fites a mig i llarg termini i de preveure'n la seva avaluació.
4. Promoure el debat, la participació i la coresponsabilitat de la ciutadania i d'actors socials en la nova visió i impuls del joc a l'espai públic.

Horitzó: a mitjans 2019 Barcelona compta amb...

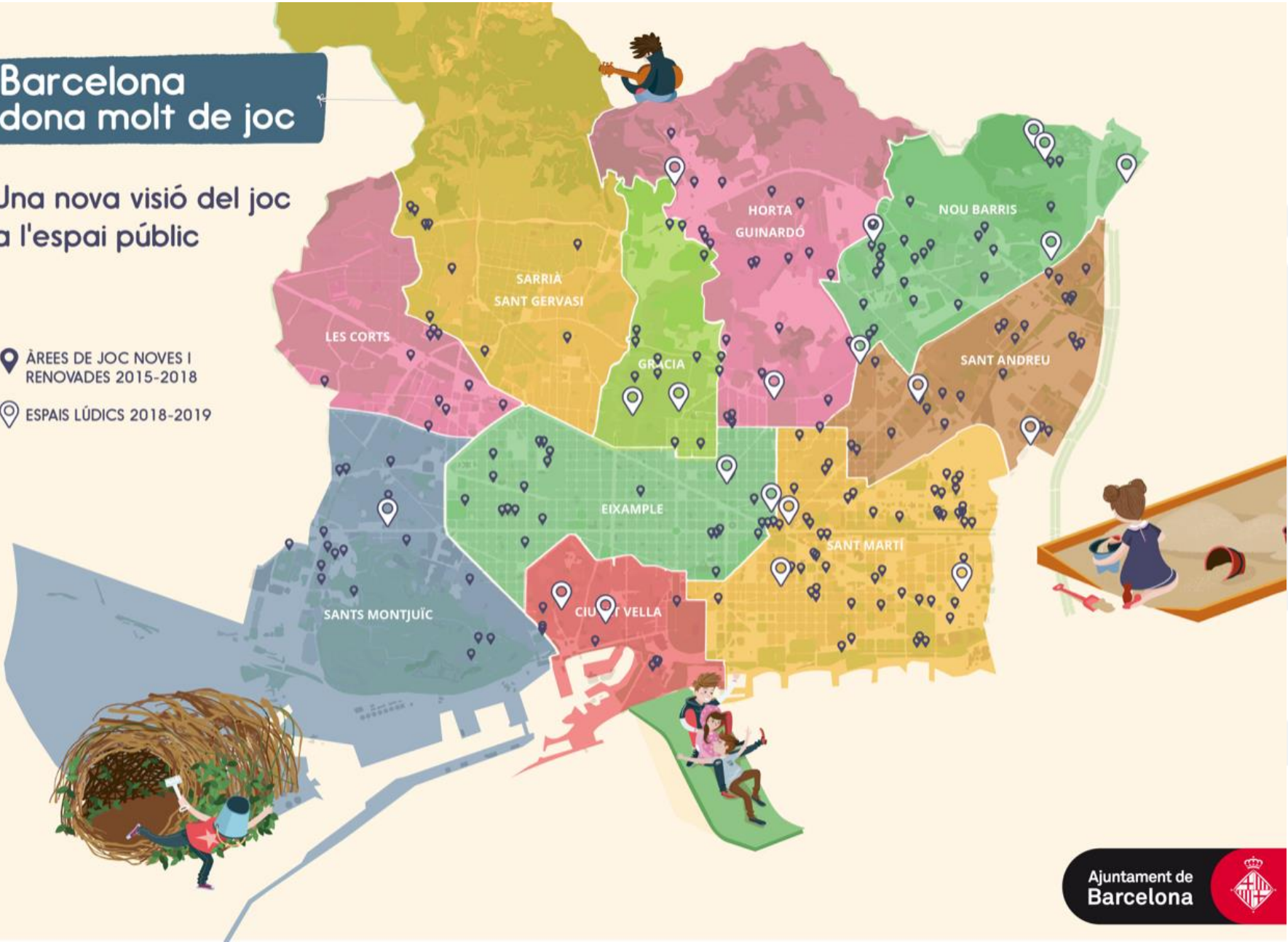
- 1) El seu primer **Pla del joc a l'espai públic 2020-2030** a partir d'un procés participat i transversal i encaixat en el model urbà de ciutat.
- 2) 39 àrees de joc renovades amb els nous criteris de disseny i 20 nous espais lúdics amb la nova visió del joc.
- 3) Un **model de co-creació amb infants** d'espais lúdics a partir de les experiències als parcs de Pegaso i Central de Nou Barris (febrer-juny18), contrastat i incorporat al procés de transformació urbanística.
- 4) Un **prototipatge d'elements urbans** amb alta jugabilitat (experiència pilot de la Verneda).
- 5) Una xarxa de ciutats que treballen per impulsar el joc a l'espai públic i comparteixen coneixements i eines: **Trobada de ciutats pel joc** (nov18)

Barcelona dona molt de joc

Una nova visió del joc a l'espai públic

📍 ÀREES DE JOC NOVES I RENOVADES 2015-2018

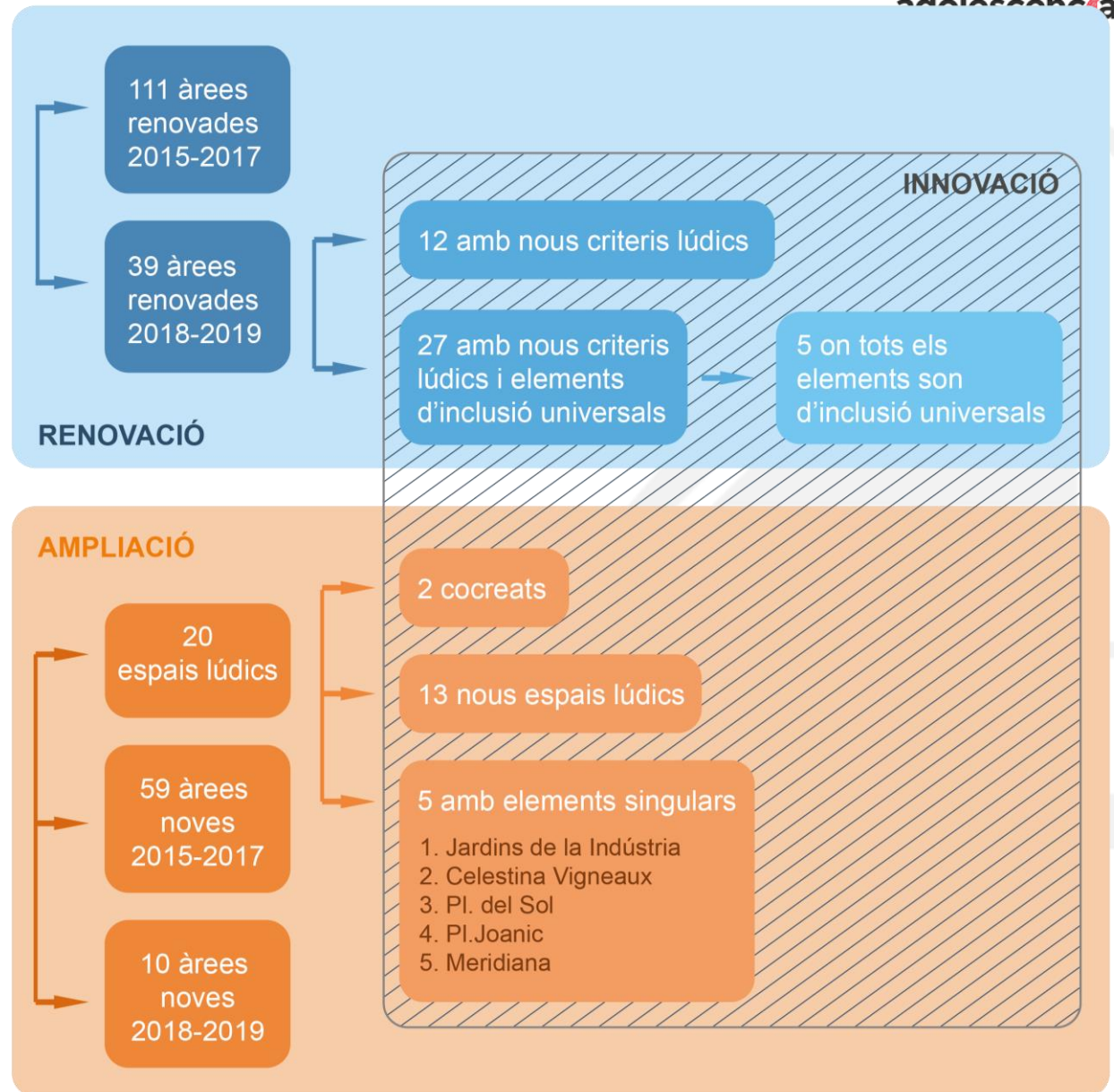
📍 ESPAIS LÚDICS 2018-2019



813
àrees de joc
10 totalment adaptades
2015



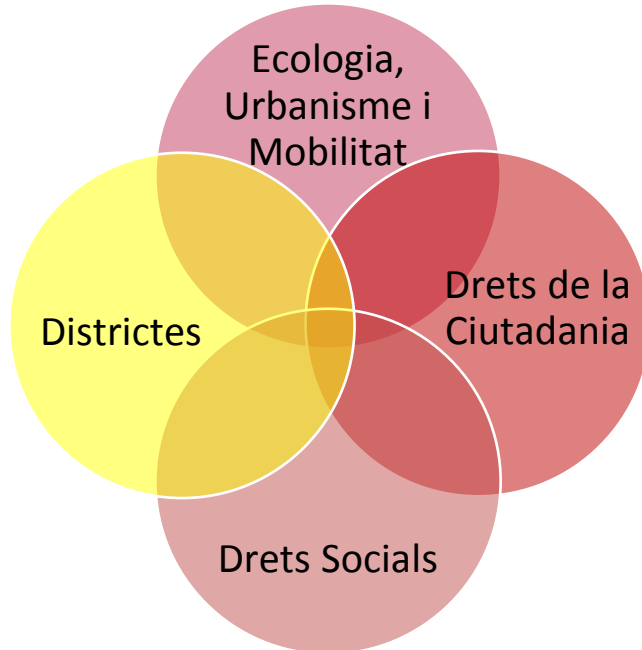
902
àrees de joc i
espais lúdics
10 totalment adaptades
22 amb elements
d'inclusió universals
5 amb tots els elements
d'inclusió universals
2019



02. Agents



Agents a involucrar



- Foment de ciutat
- Barcelona Regional
- Institut Barcelona Esports (IBE)
- Institut Municipal d'Educació de Barcelona (IMEB)
- Consorci d'Educació de Barcelona
- Barcelona Serveis Municipals
- Agència de Salut pública de Barcelona (ASPB)
- Agència d'Ecologia Urbana de Barcelona
- Associació Internacional de ciutats educadores
- ...
- Federació d'Associació de Veïns de Barcelona (FAVB)
- Consell de la Joventut de Barcelona
- FAPAC
- Entitats de lleure educatiu i vinculades al joc i espai públic
- ...

[Àrea d'Ecologia, Urbanisme i Mobilitat](#)
[Institut Infància i Adolescència de Barcelona \(IIAB\)](#)
[Institut Municipal de Persones amb Discapacitat \(IMPD\)](#)

03. Motius



Per què cal avançar cap a una política de joc?

1r

Perquè els infants
tenen

**DRET AL JOC i al
LLEURE**

**CIUTAT AMIGA DE
LA INFÀNCIA**

2n

Perquè el joc i
l'activitat física
milloren

la **SALUT** i el
BENESTAR

(físic i mental)

CIUTAT SALUDABLE

3r

Perquè els entorns
jugables i inclusius
enriqueixen

la **VIDA
COMUNITÀRIA**

Espai inclusiu = per
totes les edats,
gèneres, orígens i
capacitats funcionals

**CIUTAT INCLUSIVA I
ACCESSIBLE**

4t

Perquè els espais
de joc de qualitat
**NATURALITZEN I
PACIFIQUEN**
l'entorn urbà

CIUTAT SOSTENIBLE

1r: els infants tenen dret al joc

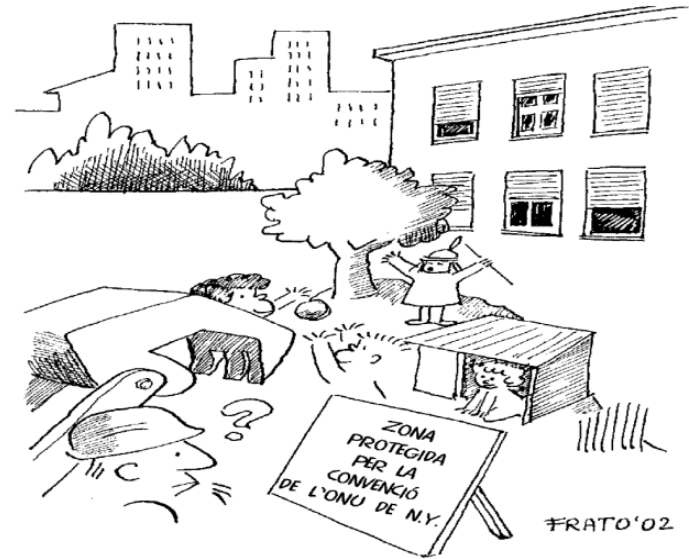
Art. 31 Convenció Drets de l'infant i Comitè Drets de l'Infant de NNUU (OG sobre dret al joc nº17, 2013)

“El descans, el joc i el temps lliure són tan importants per al desenvolupament de l'infant com la nutrició, l'habitatge, la salut i l'educació.”

“Quan hi ha inversió en lleure sol destinar-se a activitats organitzades, però tan important com això és crear espais i temps perquè els infants es dediquin a exercir el seu dret al joc, al temps lliure i creativitat espontanis.”

PERÒ... escàs reconeixement social, visibilitat i comprensió de la importància del joc lliure i del temps lliure en la infància

Obligacions dels governs: respectar, protegir i complir el dret al joc



1. Planificar entorns, instal·lacions i espais de joc i lleure que promoguin el benestar dels infants.
2. Comptar amb la participació dels infants i adolescents en el disseny i planificació.
3. Assegurar una atenció especial a les nenes i infants en situació de pobresa, amb discapacitats i/o de minories.
4. Establir mecanismes de seguiment en base a dades, avaluacions i recerca per comprendre l'abast, avenços i impactes en els infants.

Per què cal avançar cap a una política de joc?

1r

Perquè els infants
tenen

**DRET al JOC i al
LLEURE**

**CIUTAT AMIGA DE
LA INFÀNCIA**

2n

Perquè el joc i
l'activitat física
milloren

la **SALUT** i el
BENESTAR

(físic i mental)

CIUTAT SALUDABLE

3r

Perquè els entorns
jugables i inclusivament
enriqueixen

la **VIDA
COMUNITÀRIA**

Espai inclusiu = per
totes les edats,
gèneres, orígens i
capacitats funcionals

**CIUTAT INCLUSIVA I
ACCESSIBLE**

4t

Perquè els espais
de joc de qualitat
**NATURALITZEN I
PACIFIQUEN**
l'entorn urbà

CIUTAT SOSTENIBLE

2n: el joc millora la salut i el benestar

Obesitat infantil,
sedentarisme i addició
a pantalles creixent
entre infants i joves

Problemes de salut
mental entre infants i
adolescents

(autoregulació emocional,
capacitats d'afrontament,
resiliència...)

Pèrdua d'autonomia entre
infants i adolescents i
hiperproteccionisme

(capacitats de prendre decisions,
resolució de conflictes, gestió risc...)

Per què cal avançar cap a una política de joc?

1r

Perquè els infants
tenen **DRET AL JOC**

**CIUTAT AMIGA DE
LA INFÀNCIA**

2n

Perquè el joc i
l'activitat física
milloren la **SALUT**
integral (física i
mental)

CIUTAT SALUDABLE

3r

Perquè els entorns
jugables i inclusius
enriqueixen

la **VIDA**
COMUNITÀRIA

Espai inclusiu = per
totes les edats,
gèneres, orígens i
capacitats funcionals

**CIUTAT INCLUSIVA I
ACCESSIBLE**

4t

Perquè els espais de
joc de qualitat
NATURALITZEN I
PACIFIQUEN l'entorn
urbà

CIUTAT SOSTENIBLE

3r: el joc enriqueix la vida comunitària

Insuficient espais
segurs per a la
trobada, convivència i
activitat física i lúdica

Urbanisme que ha de
millorar accessibilitat
universal i enfocament
de gènere

Manca de temps lliure
i horaris
excessivament
programats

Aïllament social i
individualització des
de la infància a la gent
gran

Per què cal avançar cap a una política de joc?

1r

**Perquè els infants
tenen DRET AL JOC**

**CIUTAT AMIGA DE
LA INFÀNCIA**

2n

**Perquè el joc i
l'activitat física
milloren la SALUT I
el BENESTAR DE LES
PERSONES
(físic i mental)**

CIUTAT SALUDABLE

3r

**Perquè els entorns
jugables i inclusivament
enriqueixen la
VIDA
COMUNITÀRIA**

Espai inclusiu = per
totes les edats,
gèneres, orígens i
capacitats funcionals

**CIUTAT INCLUSIVA I
ACCESSIBLE**

4t

**Perquè els espais
de joc de qualitat
NATURALITZEN I
PACIFIQUEN
l'entorn urbà**

CIUTAT SOSTENIBLE

4t: el joc per naturalitzar i pacificar l'entorn

Dèficit de verd i
contacte amb la
natura

Accessos als espais
de joc no prou
segurs pel trànsit

Contaminació acústica i
de l'aire que empitjoren
la salut

(sobretot d'infants i gent gran)

04. Radiografia



878 àrees de joc

- Mitjana de 203,6 infants / àrea i 0,9 m² / infant
- Distribució inequitable entre barris: de Sants-Badal amb 2.270 a Marina del Prat Vermell amb 41 infants/àrea.

La meitat són petites (fins a 150 m²)

- La superfície mitjana de les àrees de joc és de 184 m².
- Més del 50% de les àrees de joc són petites o molt petites.

Adreçades només a infants de 0 a 12 anys

- Pràcticament no hi ha àrees de joc per a adolescents ni per compartir infants i adults.

51% de les àrees a 5' a peu d'un centre educatiu

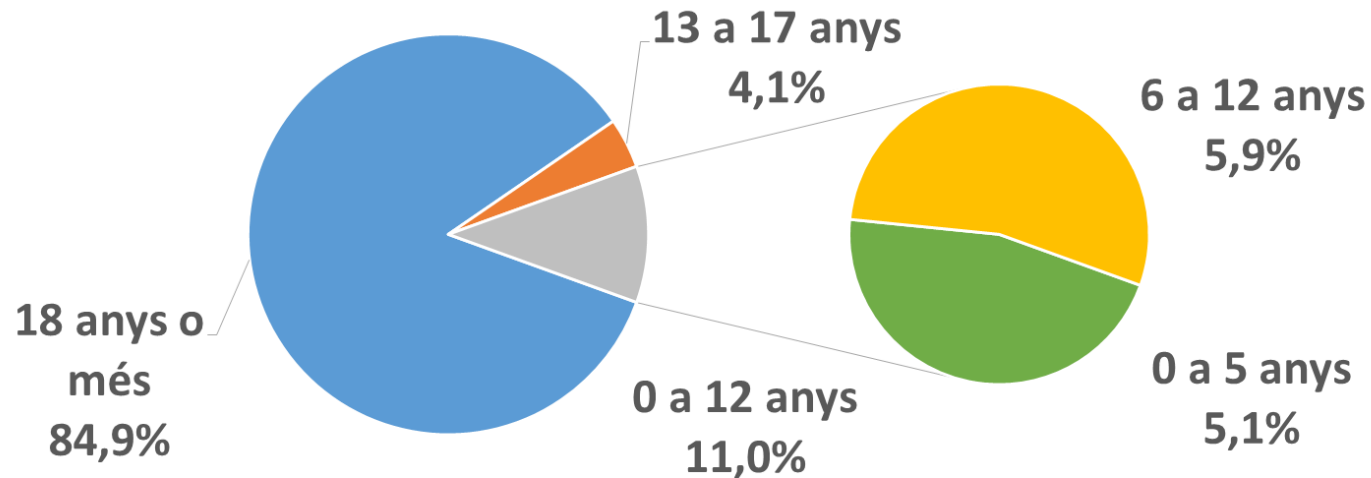
- Àrees pròximes al domicili dels infants com dels centres educatius.
- Pràcticament tots els infants tenen una àrea a menys de 10' a peu.

Context

Població de 0 a 12 anys: 178.728 infants (11%)

de 0 a 5 anys: 82.352 infants (5,1%)

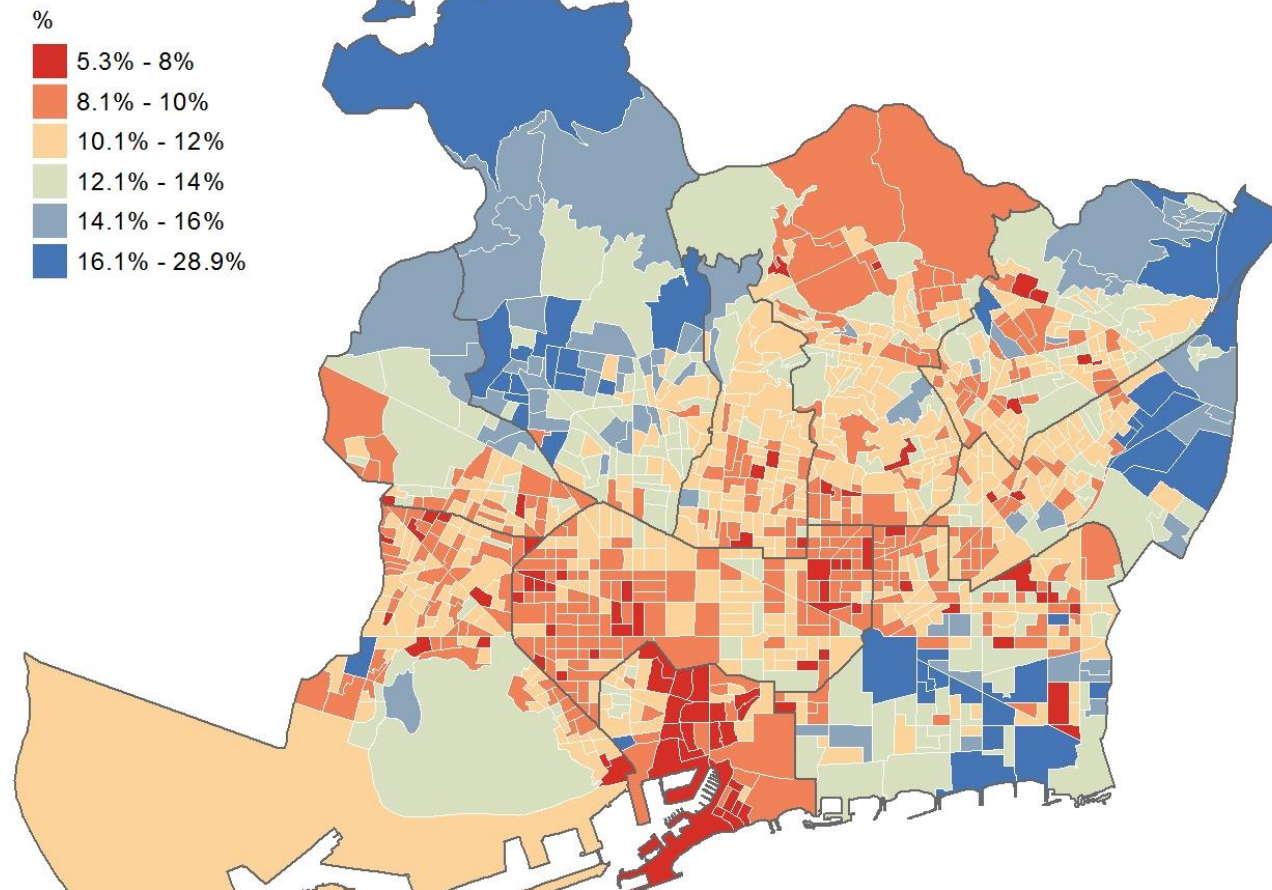
de 6 a 12 anys: 96.376 infants (5,9%)



Dades utilitzades:

Estimació de la població a nivell de parcel·la a partir de les dades oficials del padró 2017 (Ajuntament de Barcelona).

Percentatge d'infants de 0 a 12 anys



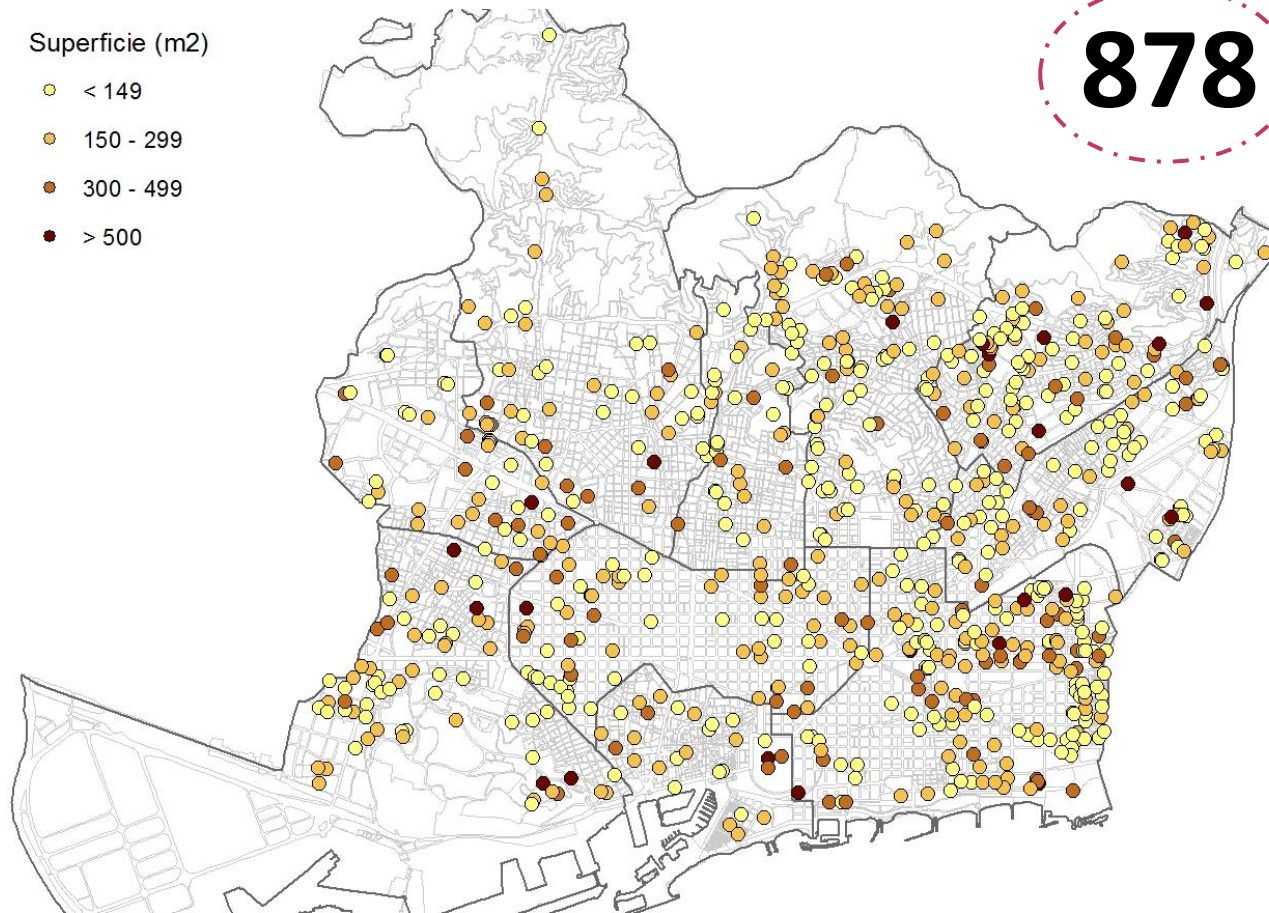
BR

BARCELONA
REGIONAL
AGÈNCIA
DESENVOLUPAMENT
URBÀ

Localització de les àrees de jocs infantils

Superfície (m2)

-  < 149
-  150 - 299
-  300 - 499
-  > 500



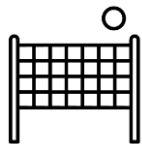
BR

BARCELONA
REGIONAL
AGÈNCIA
DESENVOLUPAMENT
URBÀ

Altres espais d'ús públic



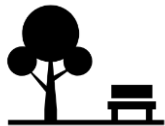
69 patis escolars oberts



300.000 m² de platges

6 jocs infantils

13 jocs esportius



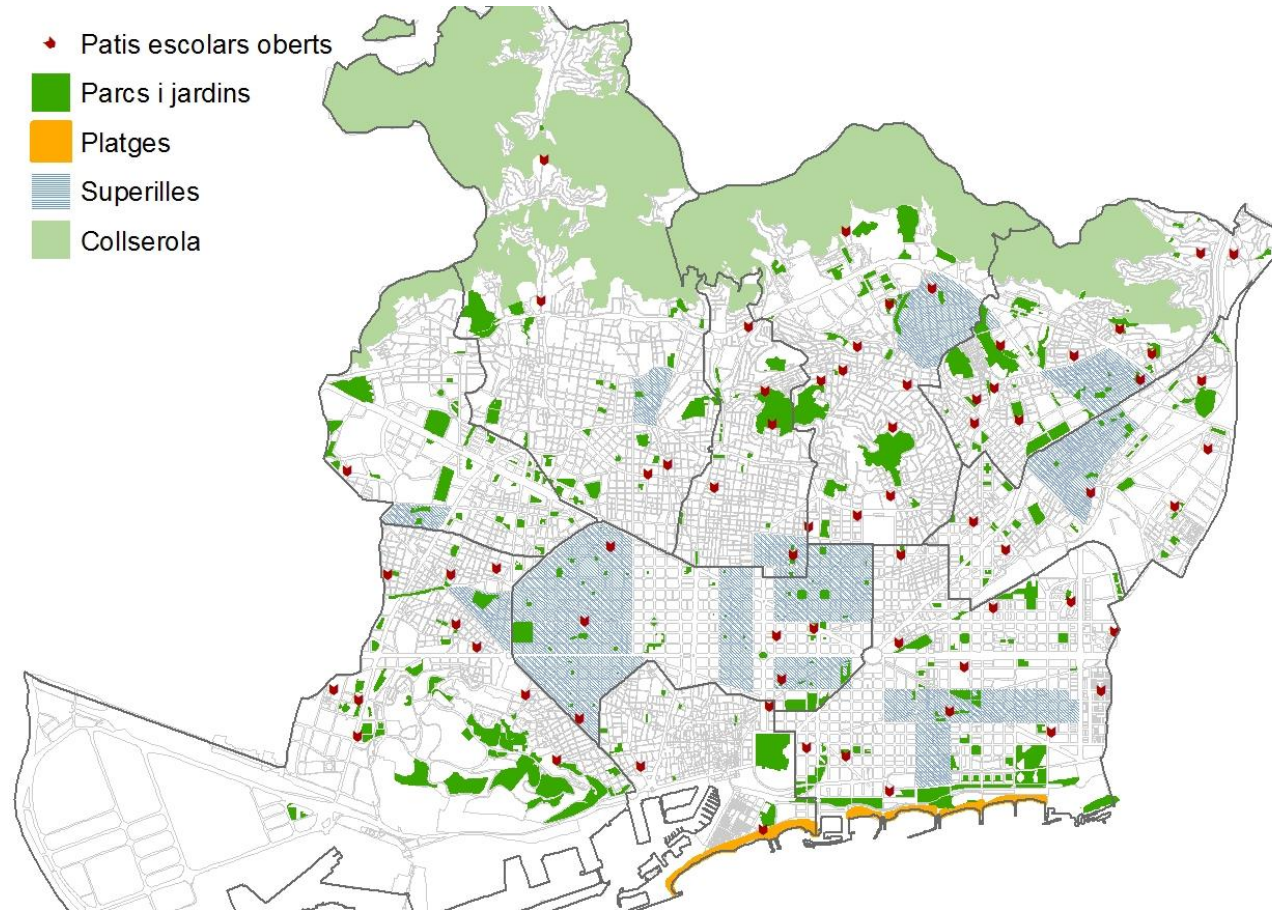
11.306.115 m² de zona verda

16.987.200 m² de zona forestal



1.074.000 m² de zones i carrers amb prioritat de vianants

Localització d'altres espais d'ús públic



Caracterització de les àrees de joc

Població de 0 a 12 anys: 178.728 infants

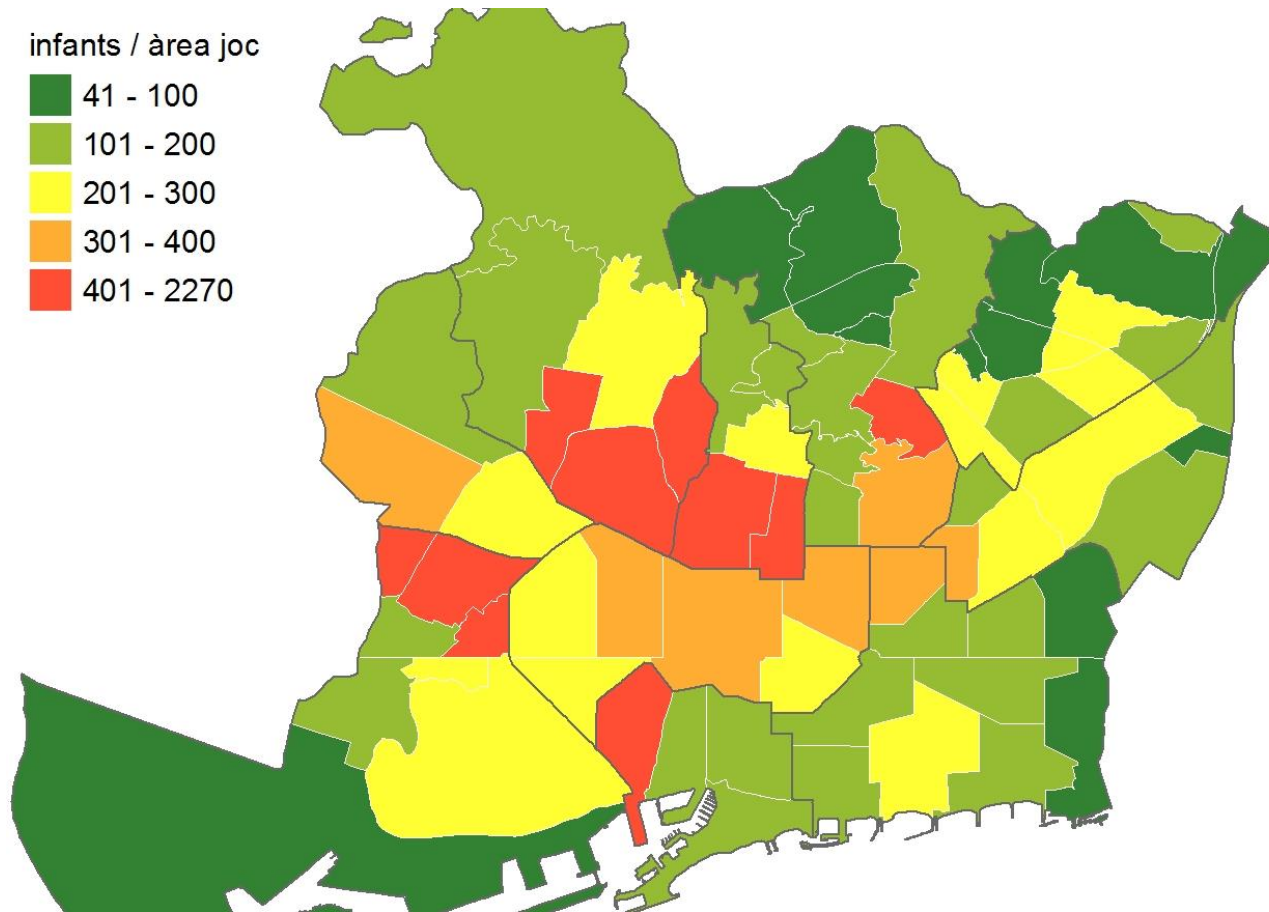
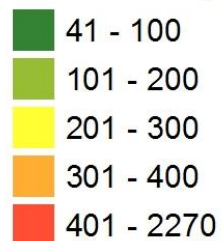
Àrees de joc infantil a la ciutat: 878 >>> 203,6 infants / àrea de joc

Superfície d'àrees de joc infantil: 160.881 m² >>> 0,9 m² / infant

Districte	Infants 0 a 12 anys	Àrees de joc	Superfície (m ²)	Infants / àrea de joc	m ² / infant
Ciutat Vella	9.683	34	7.593	284,8	0,78
Eixample	25.560	90	16.788	284,0	0,66
Sants-Montjuïc	18.698	77	15.063	242,8	0,81
Les Corts	8.957	46	9.063	194,7	1,01
Sarrià-Sant Gervasi	20.221	62	10.646	326,1	0,53
Gràcia	12.853	43	6.997	298,9	0,54
Horta-Guinardó	18.125	107	16.877	169,4	0,93
Nou Barris	19.194	120	24.276	160,0	1,26
Sant Andreu	17.452	96	15.606	181,8	0,89
Sant Martí	27.985	203	37.973	137,9	1,36

Densitat d'infants de 0 a 12 anys per àrea de joc infantil i barri

infants / àrea joc



BR

BARCELONA
REGIONAL
AGÈNCIA
DESENVOLUPAMENT
URBÀ

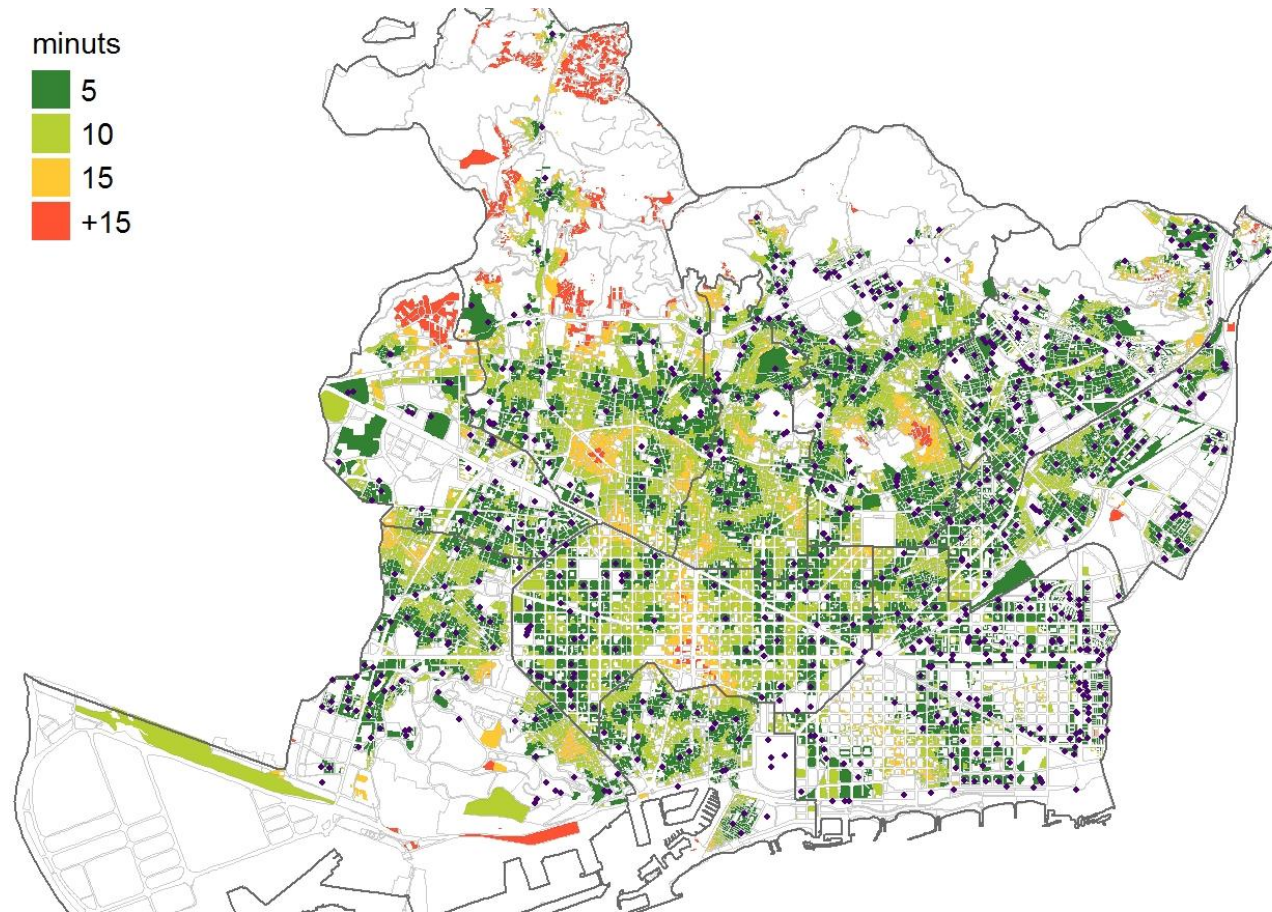
Rànquing per barris – infants per àrea de joc

10 barris amb menys infants per àrea de joc			10 barris amb més infants per àrea de joc		
Barri	Districte	Infant / Àrea joc	Barri	Districte	Infant / Àrea joc
la Marina del Prat Vermell	Sants-Montjuïc	41,3	Sants - Badal	Sants-Montjuïc	2.270,0
la Vall d'Hebron	Horta-Guinardó	43,4	la Font d'en Fargues	Horta-Guinardó	1.124,0
Baró de Viver	Sant Andreu	62,7	el Camp d'en Grassot i Gràcia Nova	Gràcia	696,0
la Guineueta	Nou Barris	64,3	el Raval	Ciutat Vella	603,3
Can Peguera	Nou Barris	65,8	Sant Gervasi - Galvany	Sarrià – Sant Gervasi	595,0
Sant Genís dels Agudells	Horta-Guinardó	69,1	Hostafrancs	Sants-Montjuïc	530,3
Montbau	Horta-Guinardó	69,7	Sants	Sants-Montjuïc	518,1
la Verneda i la Pau	Sant Martí	73,1	les Tres Torres	Les Corts	494,2
Vallbona	Nou Barris	75,3	el Putxet i el Farró	Sarrià – Sant Gervasi	448,9
Torre Baró	Nou Barris	76,8	la Vila de Gràcia	Gràcia	433,3

Rànquing per barris – m² d'àrea de joc per infant

10 barris amb més m ² per infant			10 barris amb menys m ² per infant		
Barri	Districte	m ² / infant	Barri	Districte	m ² / infant
la Marina del Prat Vermell	Sants-Montjuïc	5,57	Sants - Badal	Sants-Montjuïc	0,16
la Vall d'Hebron	Horta-Guinardó	4,87	el Putxet i el Farró	Sarrià-Sant Gervasi	0,27
la Guineueta	Nou Barris	4,27	la Font d'en Fargues	Horta-Guinardó	0,27
Montbau	Horta-Guinardó	3,01	el Camp d'en Grassot i Gràcia Nova	Gràcia	0,34
Torre Baró	Nou Barris	2,83	el Camp de l'Arpa del Clot	Sant Martí	0,36
la Vila Olímpica del Poblenou	Sant Martí	2,50	la Vila de Gràcia	Gràcia	0,36
la Clota	Horta-Guinardó	2,49	el Raval	Ciutat Vella	0,38
la Verneda i la Pau	Sant Martí	2,41	les Tres Torres	Sarrià-Sant Gervasi	0,38
Baró de Viver	Sant Andreu	2,39	Hostafrancs	Sants-Montjuïc	0,38
Sant Genís dels Agudells	Horta-Guinardó	2,31	Navas	Sant Andreu	0,42

Infants de 0 a 12 anys a 5, 10 i 15 minuts d'una àrea de joc infantil

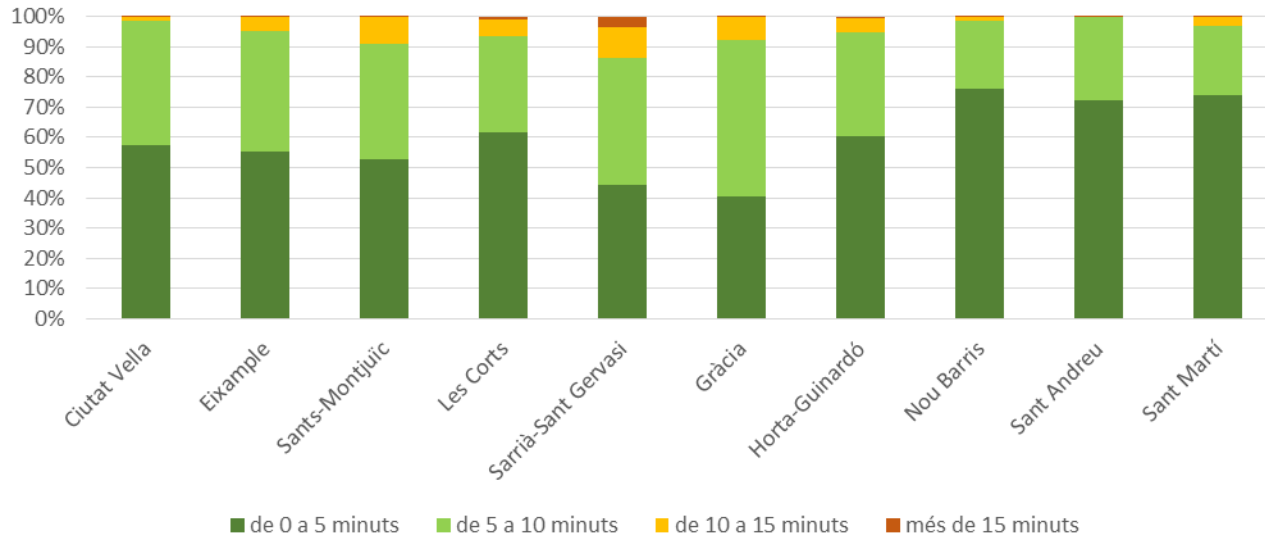


BR

BARCELONA
REGIONAL
AGÈNCIA
DESENVOLUPAMENT
URBÀ

**S'ha considerat que 5 minuts a peu un infant pot caminar uns 200 metres*

Percentatge d'infants a 5, 10 i 15 minuts d'una àrea de joc infantil

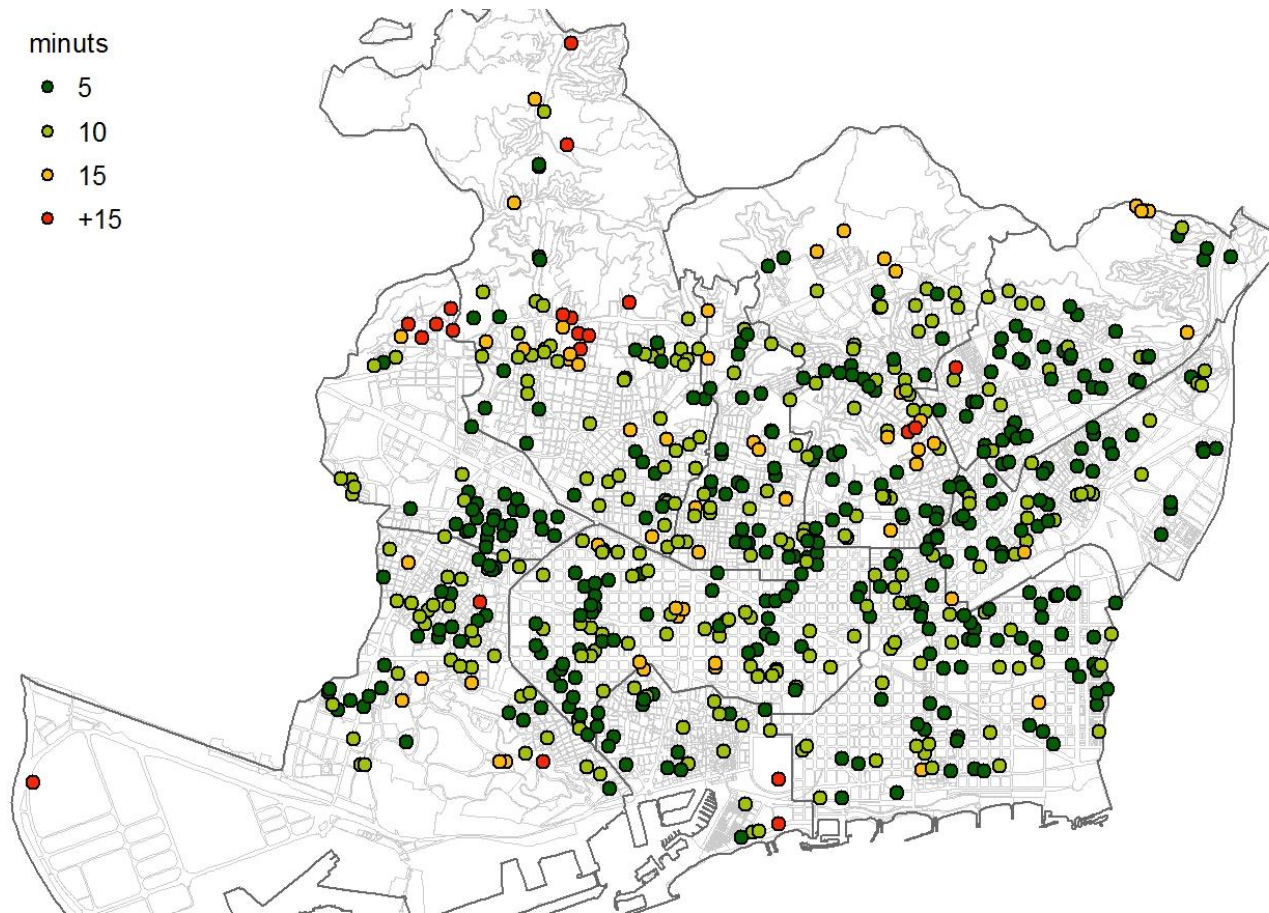


Temps (minuts)	Infants	%
De 0 a 5	108.030	60,4%
De 5 a 10	61.031	34,2%
De 10 a 15	8.589	4,8%
Més de 15	1.078	0,6%

Escoles per a infants a 5, 10 i 15 min d'una àrea de joc infantil

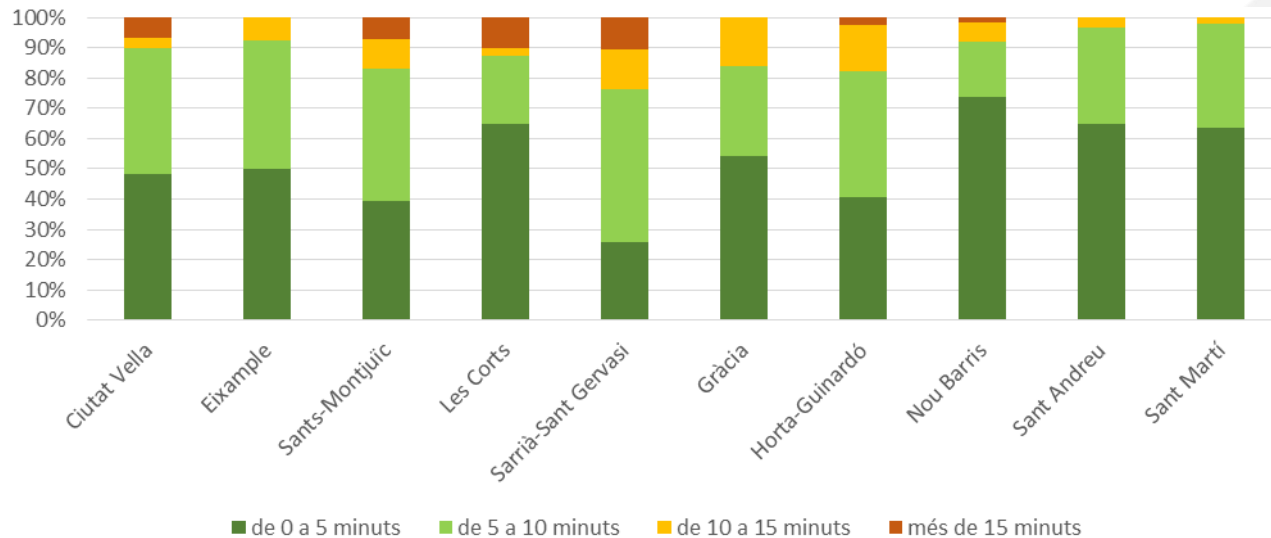
minuts

- 5
- 10
- 15
- +15



**S'ha considerat que 5 minuts a peu un infant pot caminar uns 200 metres*

Percentatge d'escoles a 5, 10 i 15 minuts d'una àrea de joc infantil



Temps (minuts)	Escoles	%
De 0 a 5	340	51,1%
De 5 a 10	246	37,0%
De 10 a 15	56	8,4%
Més de 15	23	3,5%

Principals mancances actuals de les àrees de jocs



Estandarització i escassa qualitat en termes de jugabilitat, diversitat i accessibilitat només en els espais predeterminats.



Dissenyades prioritzant la seguretat, el manteniment i tranquil·litat dels adults.



Molt poca connexió amb la natura i possibilitats d'exploració amb elements naturals.



No es dissenya pensant en totes les edats i les seves diferents necessitats de joc i de cures com a recurs comunitari.

Què ens diuen els infants de 10 a 12 anys sobre joc a l'espai públic?

Font: EBSIB, IIAB, 2017

La meitat dels infants de la ciutat **no estan prou satisfets amb els espais per jugar i divertir-se al seu barri** (47%).

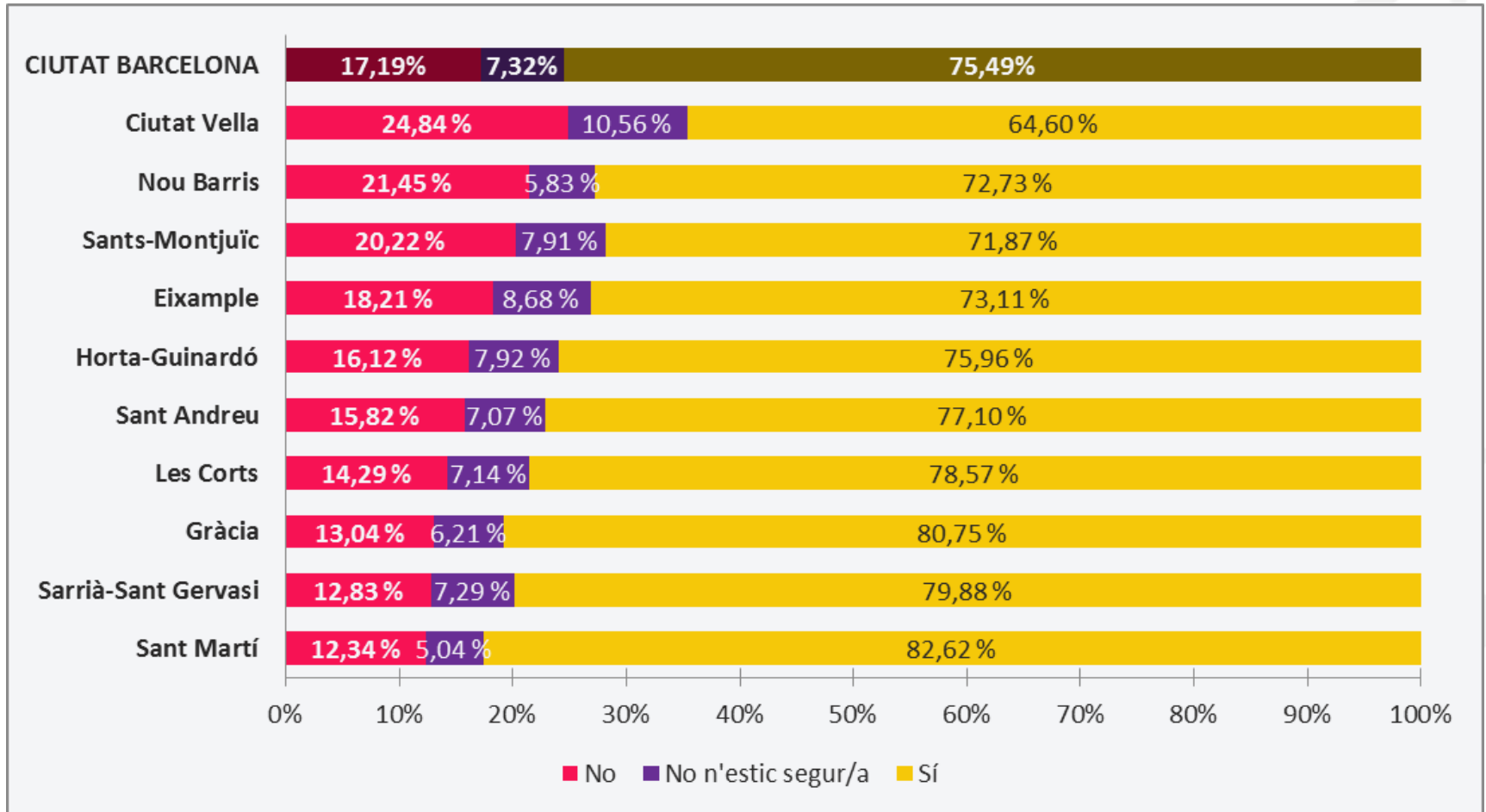
2 de cada 10 infants diuen que **no tenen un lloc a l'aire lliure on jugar de manera segura prop de casa** (17%) amb disparitats significatives entre districtes: a Ciutat Vella el doble que a St Martí (25% vs 12%)

4 de cada 10 **no juga ni passa gaire temps a l'aire lliure** (entre mai, gairebé mai i com a molt 1 o 2 dies a la setmana) (38%)

La meitat dels infants manifesten **no estar prou satisfets amb l'autonomia** que tenen a casa, a l'escola o al carrer (47%)

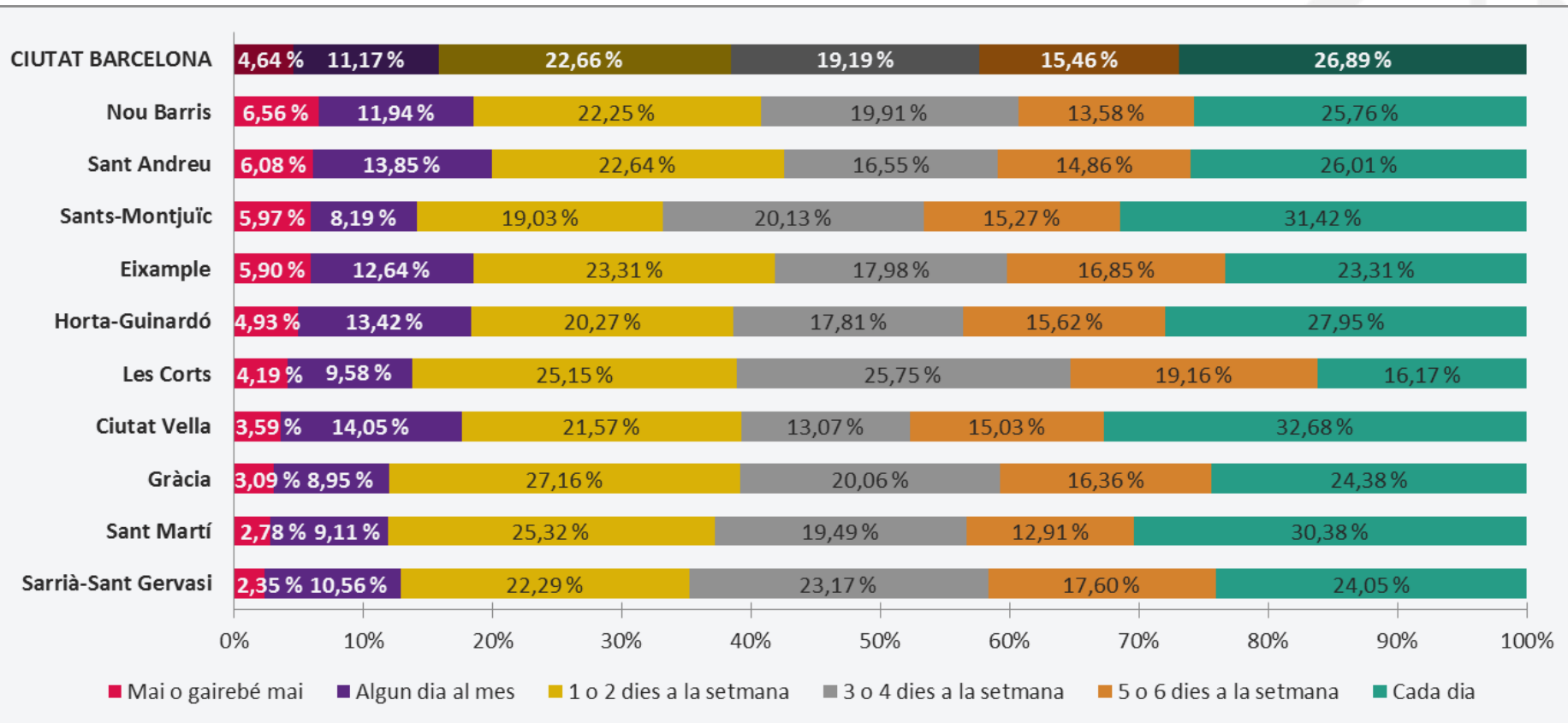
1 de cada 4 infants de 10 a 12 anys expressa **no estar prou satisfets amb el seu cos** (27%).

«A casa teva, o molt a prop, hi ha algun lloc a l'aire lliure on puguis jugar de manera segura?»



Font: EBSIB, IIAB, 2017

« Amb quina freqüència dediques temps a jugar o passar temps a l'aire lliure fora de l'escola? »



Font: EBSIB, IIAB, 2017

El manteniment de les àrees de jocs

- El cost anual de manteniment de les **878** àrees és de gairebé 2m€.
- Totes les àrees de joc infantil passen una certificació externa cada any.
- El 2015 es van posar en normativa 43 àrees, l'any 2016 ,40 i el **2018** es preveu actuar sobre **39** àrees.
- Es realitzen tres tipus d'inspeccions: una preventiva tres cops per setmana, una funcional cada tres mesos i una anual. (**+ 6.000 al mes**)
- La durada mitjana d'una àrea de jocs és de 15 anys. Això implicaria renovar **58** àrees cada any de nou.
- El manteniment dels jocs infantils està externalitzat en dues contractes que finalitzen l'any **2018 (mes de juny)**



05. Nova visió del joc: 3 àmbits i 7 criteris

SENYOR ALCALDE,
NO VOLEM GRONXADORS
NI TOBOGANS,
VOLEM LA CIUTAT

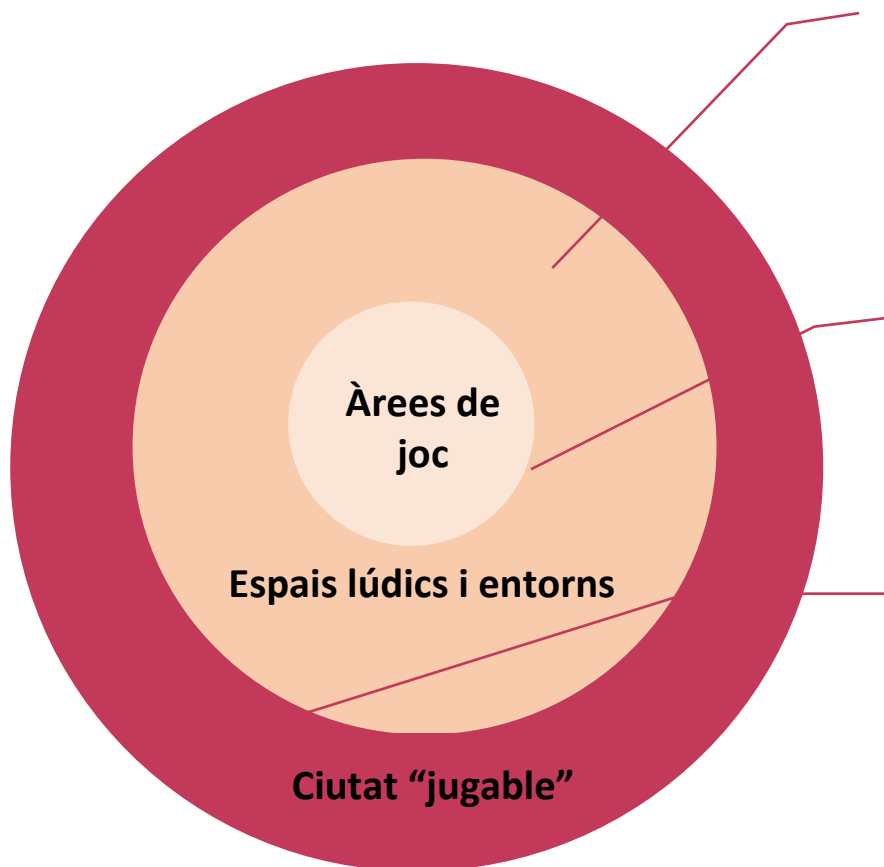




Cap a on anem?



Els 3 àmbits per maximitzar la jugabilitat a l'espai públic



1r àmbit: Àrees de joc

Espais designats específicament per jugar que incorporen elements de joc dissenyats expressament.

2n àmbit: Espais lúdics i entorn

Espais que inclouen una àrea de joc i que també ofereixen possibilitats lúdiques a l'entorn i els accessos, ja sigui en parcs i jardins, places o carrers de vianants.

3r àmbit: Ciutat "jugable"

Entorn urbà pel joc fortuït, esportiu i amb tàctiques que estimulen el joc

Conjunt de l'espai urbà no vinculat a àrees de joc ni als seus entorns i accessos, on es juga i es realitza activitat física-esportiva de manera més o menys espontània o casual, que permet maximitzar oportunitats de joc amb diferents tàctiques de disseny urbà i acció comunitària.

Els 7 criteris de qualitat per dissenyar espais de joc

1 Múltiples propostes de jocs creatius i amb reptes pel desenvolupament saludable dels infants.

2 Espai físic divers, estimulant, connectat i amb accessibilitat.

3 Espais de joc inclusius per edats, gènere, cultures i discapacitats.

4 Contacte amb la natura, el verd i exploració amb elements naturals.

5 Joc compartit i col·laboratiu.

6 Lloc de trobada i convivència comunitària.

7 Ecosistemes lúdics i entorn segur i jugable.

12 activitats lúdiques prioritàries

Lliscar

- Tobogans de diferents mides i formes com tancats, col·lectius, diferents pendents, etc.

Gronxar-se

- Gronxadors individuals i col·lectius, de diferents mides i formes, hamaques, etc.

Enfilar-se

- Arbres, rocòdroms, escales, plataformes elevades, esglaons, piràmides de xarxa, escultures jugables, etc.

Fer equilibris

- Barres d'equilibris, circuit de peanyes o troncs, rodes giratòries, ponts penjants, etc.

Saltar

- Llits elàstics, estructures flexibles de xarxes, gomes, etc.

Sentir vertigen

- Rodes giratòries, balancins petits i grans i de grup, tirolines, ponts penjants, etc.

Córrer i rodar

- Espais suficientment grans i prou diàfans per desplaçar-se corrent, en bici, patinet, fer verticals, rodes, jocs esportius, etc.

Amagar-se

- Casetes, arbustos formant un tancat, estructures on posar-se a sota, tubs, elements naturals en cova, túnels, etc.

Experimentar

- Superfícies o taules de sorra, vegetació, elements naturals (pedres, pals, fulles), rierols o estanys, canals d'aigua, jocs amb politges amb cubells i recipients, estructures sonores, etc.

Interpretar rols

- Casetes, cuines, estructures en formes simbòliques que suggereixin vaixells, trens, cotxes, etc.

Expressar-se

- Pissarres, guixos, pals i sorra, espai escènic i grades, paviment de ciment llis i paret amb efecte mirall per ballar, connexió elèctrica i WIFI per música, murs "lliures" per art urbà, etc.

Trobar-se i relaxar-se

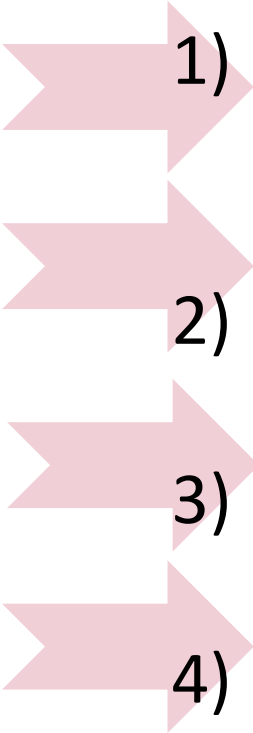
- Espais de trobada amb bancs disposats per conversar en grup; taules de pícnic grans i petites, superfícies de gespa i confortables per seure a terra, etc.

06. Cap al Pla del joc a l'espai públic 2020-2030



Planificació a 10 anys vista

a partir de 4 eixos estratègics (preliminar):

- 
- 1) Dissenyar les àrees, espais lúdics i entorn urbà per millorar i diversificar les oportunitats de joc
 - 2) Planificar la infraestructura lúdica de la ciutat en base a anàlisis
 - 3) Estimular l'activitat lúdica a l'aire lliure i la seva importància social
 - 4) Enriquir la vida comunitària, la convivència i la corresponsabilitat al voltant del joc

El Pla inclourà:

- ✓ Diagnosi amb mapeig i sistema bàsic d'indicadors
- ✓ Actuacions de totes les àrees, serveis i territoris a mig i llarg termini
- ✓ Criteris i eines de planificació i participació (toolkit)
- ✓ Sistema de fites, seguiment i avaluació
- ✓ Benchmarking marcs i polítiques locals de joc

Març a desembre 2018: **procés transversal i participat**
d'elaboració del Pla (fase inicial de 3 sessions de treball per agents)

El joc com una estratègia de model de ciutat que cuida els nens i nenes i amb beneficis col·lectius per a tota la ciutadania...

... perquè una ciutat pensada per créixer i viure la infància és una ciutat millor per a tothom.

