



MESURA DE GOVERN

ESTRATÈGIA

Cap a una política de joc a l'espai públic



23 de febrer de 2018





ÍNDEX

1. Per què cal una mesura de govern de ciutat jugable?

- 1.1. *Perquè els infants tenen dret al joc*
- 1.2. *Perquè una ciutat inclusiva, sostenible i saludable ha de ser jugable*

2. Objectius i agents

- 2.1. *Objectius*
- 2.2. *Agents implicats*

3. Radiografia del joc a l'espai públic de Barcelona

- 3.1. *Diagnosi quantitativa*
- 3.2. *Diagnosi qualitativa*

4. Estratègia per ampliar i diversificar les oportunitats de joc a l'espai públic de Barcelona

- 4.1. *Marc conceptual: 3 àmbits i 7 criteris*
- 4.2. *Línies estratègiques*
 - Línia estratègica 1. Generació de coneixement*
 - Línia estratègica 2. Creació de noves àrees de joc*
 - Línia estratègica 3. Renovació d'àrees de joc*
 - Línia estratègica 4. Espais lúdics creats i cocreats*
 - Línia Estratègica 5. Noves oportunitats de joc a l'espai públic*
 - Línia estratègica 6. Pla Barcelona dona molt de joc*

5. Calendari i pressupost

- 5.1. *Calendari de les actuacions 2018-19*
- 5.2. *Pressupost*

6. Mapes resums d'actuacions

7. Annex: Llistat d'actuacions per districtes

1. Per què cal una mesura de govern de ciutat jugable?

Aquesta mesura de govern vol afavorir un canvi en el reconeixement de la importància social del joc a l'espai públic com a política urbana. Parteix de la necessitat de repensar els espais i les oportunitats que la ciutat ofereix de joc divers i inclusiu a l'aire lliure per als seus infants i adolescents i per a millorar la vida comunitària pel conjunt de la ciutadania. La mesura es planteja des de la rendició de comptes sobre les actuacions ja realitzades en aquesta direcció i, alhora, des del compromís de noves accions previstes per desenvolupar fins al final del mandat i encaminades a fer de Barcelona una ciutat que promou i planifica les oportunitats de joc a l'entorn urbà.

Fa una dècada, Barcelona rebia el reconeixement com a Ciutat Amiga de la Infància per part d'UNICEF i, per tant, és un bon moment per refermar el compromís amb la infància i concretar-lo amb actuacions estratègiques per seguir millorant les vides dels barcelonins i barcelonines, començant pels infants i adolescents que suposen el 15% de la ciutadania (245.144 habitants fins a la majoria d'edat, segons Padró municipal de 2017). Per això repensem la ciutat i treballem per generar un espai públic més inclusiu, accessible i segur pels infants i adolescents i, de retruc, per a tota la ciutadania, ja que partim de la premissa que una ciutat més apropiada per viure-hi la infància és una ciutat millor per a tothom. L'Ajuntament assumeix aquest plantejament i reconeix la importància social de la infància i l'adolescència en una doble dimensió: com a persones amb drets humans específics en el present i com a etapa vital estratègica per a les trajectòries personals futures i per a la cohesió social.

Barcelona és una ciutat densa i compacta, amb tots els beneficis que això comporta i, alhora, amb clars dèficits que cal corregir, com els alts nivells de contaminació de l'aire i acústica, l'accidentalitat viària, la manca de verd o la insuficient qualitat d'espais de convivència. Si bé la compacitat i barreja d'usos propicien vitalitat als carrers com a espais de pas i d'estada, al llarg de les darreres dècades, les funcions urbanes relacionades especialment amb la trobada i l'esbarjo han minvat sensiblement o fins i tot desaparegut dels nostres carrers que, tradicionalment, eren el lloc per excel·lència del joc dels infants, la trobada del veïnat, el passeig, el descans, l'esport o l'intercanvi econòmic.

Per altra banda, la tendència a la individualització i al sedentarisme dels infants, adolescents i joves, i la manca d'autonomia personal i aïllament social dels grans, tots són aspectes on hi ha oportunitats de millora del benestar de les persones actuant sobre l'espai públic. Avui els carrers necessiten ser redefinits com a espais públics més habitables, com a espais comunitaris d'una ciutat educadora perquè s'omplin de vida i afavoreixin la convivència entre el veïnat de totes les edats, orígens, gèneres i capacitats, començant pels nens i nenes. Entre d'altres, es tracta, de generar les condicions per ampliar i millorar les oportunitats per exercici el dret al joc dels infants i de promoure un canvi d'hàbits que incrementi l'activitat física saludable a l'aire lliure, en entorns amb més verd urbà i promovent usos socials múltiples i versàtils en un espai públic inclusiu i que garanteix l'accessibilitat universal de totes les persones.

Finalment, aquesta mesura també és una concreció de les actuacions de l'urbanisme de la vida quotidiana (mesura de govern, març 2017) i posa especial atenció en aquelles activitats comunitàries i personals vinculades amb el joc dels infants i adolescents i que, alhora, involucren els adults que en tenen cura. Des d'aquesta perspectiva de gènere en l'urbanisme, cal promoure un espai públic ple de vida, que ha d'afavorir l'autonomia, la percepció de seguretat i la socialització de les persones pensant en les necessitats diferencials de dones i homes de totes les edats i condicions. En aquest sentit, s'assumeix que la ciutat es pot transformar a partir de la suma de moltes petites actuacions que repercuteixen en la vida quotidiana dels seus veïns i veïnes. Millorar les oportunitats de joc lliure, divers i inclusiu a l'espai públic de Barcelona serà una part important d'aquestes microtransformacions que beneficiaran al conjunt de la ciutadania, i de manera especial, als infants, adolescents i els adults que els cuiden i hi conviuen a casa que suposen 4 de cada 10 barcelonins i barcelonines.



1.1. Perquè els infants tenen dret al joc

“El descans, el joc i el temps lliure són tan importants per al desenvolupament de l’infant com la nutrició, l’habitatge, l’atenció de salut i l’educació”
(Observació General nº17 del Comitè dels Drets de l’Infant de Nacions Unides)

El dret internacional de drets humans reconeix el joc dels infants i adolescents en la Convenció sobre els Drets de l’Infant (1989): “L’infant té dret al descans, al joc, al temps lliure i a participar en activitats recreatives pròpies de la seva edat” (art.31). Així mateix ho recull també la Llei dels drets i les oportunitats en la infància i l’adolescència de 2010 (LDOIA) que afegeix “el joc s’ha d’entendre com un element essencial del creixement i la maduració dels infants i els adolescents. (...) i ha d’ajudar al desenvolupament psicomotor de cada etapa evolutiva (art.58.2). També estableix que les administracions han de fomentar l’activitat física i esportiva com a hàbit de salut (art. 58.4). Per la seva banda, també la Carta Europea de Salvaguarda dels Drets Humans a la Ciutat estableix que “les autoritats locals garanteixin l’existència d’espais públics de qualitat oberts a tots els infants sense discriminació” (art. XXI.2).

Sovint es parla del dret al joc com un dels drets de la infància oblidats, ja que es menysté en relació a altres. És per això que Nacions Unides, en l’Observació General nº17 sobre el dret al joc (2013) del Comitè dels Drets de l’Infant, recorda la rellevància del joc per assolir el màxim desenvolupament dels nens i nenes. També apunta que “quan hi ha inversió en lleure sol destinar-se a activitats organitzades, però tan important com això és crear un temps i uns espais en el que els infants puguin dedicar-se a exercir el seu dret al joc, al temps lliure i a la creativitat espontanis; així com promoure actituds socials que donin suport i fomentin aquestes activitats.” Així mateix, alerta que situacions de pobresa o nivells de vida inadequats poden privar o condicionar l’exercici d’aquest dret, de manera que cal tenir-lo especialment en compte en les polítiques d’habitatge i d’accés als espais públics dels infants amb menys oportunitats de joc i temps lliure a casa seva.

La Convenció de Nacions Unides dels Drets de les Persones amb Discapacitat, aprovada per l’Assemblea General de Nacions Unides el dia 13 de desembre de 2016, i en vigor a Espanya des del dia 3 de maig de 2008, estableix a l’article 30 en relació a la participació dels infants en la vida cultural, les activitats recreatives, de lleure i l’esport, que les Administracions Públiques han d’assegurar que els infants amb discapacitat tinguin igual accés que els altres infants a la participació en activitats lúdiques, recreatives, de lleure i esportives, incloses les que es realitzen dins l’escola.

Aquest dret està àmpliament desenvolupat en l’Informe de la UNESCO sobre l’Estat Mundial de la Infància 2013, relatiu als Nens i Nenes amb discapacitat.¹

Pel que fa a la identificació dels **obstacles a l’hora d’avançar en el dret al joc**, el Comitè dels Drets de l’Infant subratlla sis elements que suposen reptes socials arreu del món i que és important tenir en compte perquè condicionen l’èxit d’una política afavoridora del joc a l’espai públic:

- 1) Manca de reconeixement de la importància del joc i del temps lliure.
- 2) Resistències a l’ús de l’espai públic pels infants
- 3) Desequilibri entre gestió del risc i seguretat
- 4) Manca d’accés a la natura
- 5) Horaris excessivament estructurats i programats
- 6) Exigències d’èxit escolar

¹ https://www.unicef.org/ecuador/SPANISH_SOWC2013_Lo_res.pdf

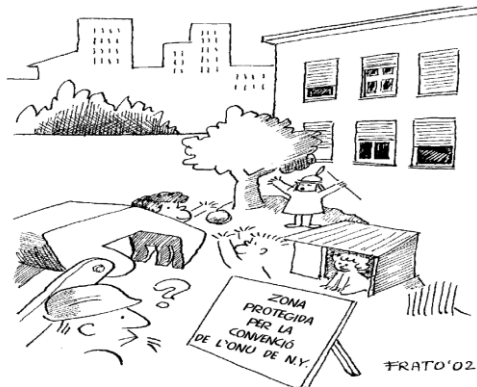


Per tal de fomentar l'exercici progressiu del dret al joc, aquest Comitè de Nacions Unides recorda **tres obligacions dels governs**, també locals, en especial:

- 1) **Planificar els entorns, instal·lacions i espais de joc i esbarjo òptims** tenint en compte l'interès superior de l'infant, la igualtat d'oportunitats i l'enfocament de gènere, així com els infants amb discapacitats per promoure, entre d'altres:
 - Disponibilitat de parcs, centres comunitaris, instal·lacions esportives i espais de joc inclusius, segurs i accessibles per a tots els infants i adolescents.
 - Creació d'un entorn de vida segur on es pugui jugar lliurement, amb el disseny de zones on tenen prioritat les persones que juguen, caminen i van en bicicleta.
 - Accés a àrees verdes, grans espais oberts i la natura pel joc i el gaudi del temps lliure, amb un transport segur, assequible i accessible.
 - Implantació de mesures relacionades amb el tràfic com límits de velocitat, nivells de contaminació, creuaments en entorns escolars... per assegurar el dret dels infants a jugar sense perill a la seva comunitat.

- 2) **Oferir oportunitats de participar i ser escoltats als infants i adolescents** per tal que les seves opinions es tinguin en compte en l'elaboració de polítiques i estratègies relacionades amb el joc i el temps lliure, la creació de parcs i el disseny d'entorns adequats als infants. Així com avançar en la corresponsabilització dels infants.

- 3) **Recopilar dades i realitzar avaluacions i recerca sobre la diversitat d'usos de l'espai públic** en les vides quotidianes dels nens, les nenes, els nois i les noies per tal de rendir comptes sobre com les administracions públiques promouen el conjunt dels seus drets.





1.2. Perquè una ciutat inclusiva, sostenible i saludable ha de ser jugable

“Els infants jugant el carrer són un bon indicador de la qualitat de la vida comunitària”
(Jan Gehl, urbanista)

El joc és una activitat humana efímera i eminentment del present, del plaer de l'ara i aquí que gaudeixen de manera innata, especialment els infants. Respon a una necessitat vital d'explorar l'entorn i explorar-se a si mateixos, el seu cos, les seves emocions i els seus límits; de fet, Albert Einstein afirmava que “el joc és la forma més elevada d'investigar”. Com que jugar és fonamentalment una activitat que provoca benestar, es relaciona fortament amb un desenvolupament saludable i amb salut mental dels nens i nenes i cal tenir en compte els impactes negatius en situacions de dèficit de joc. Ara bé, més enllà d'aquest benestar i valor individual pels infants mentre juguen, és clau considerar també els seus beneficis col·lectius, tant a mig com a llarg termini. Es poden sintetitzar els beneficis col·lectius del joc especialment rellevants per al conjunt de la vida a la ciutat en els seg:

1. Els entorns jugables i inclusius per a enriquir la vida comunitària: ciutat inclusiva

Una de les funcions dels espais de joc no és jugar, sinó ser un punt de trobada i de partida per altres activitats tan dels infants com joves i adults, tal com planteja l'urbanista Jan Gehl. Com que hi ha una estreta relació entre les diverses qualitats de l'espai urbà i les activitats ciutadanes que s'hi desenvolupen, cal fer intervencions físiques que poden ser molt senzilles per a millorar les condicions d'estada a l'aire lliure i, per tant, els usos. Aquestes microintervencions són clau perquè les experiències de vida comunitària a l'espai públic creixin en número, durada i abast, i això millori el sentiment de pertinença al barri i potenciï els vincles afectius de les persones amb el seu entorn. Aquesta major presència de persones i augment de la vitalitat dels carrers també incrementa la percepció de seguretat ciutadana.

En aquest sentit, un dels millors suports per a les activitats de joc i trobada és generar condicions òptimes per a l'estada dels adults que cuiden els infants i amb qui, ocasionalment, també poden compartir joc. Això passa, entre d'altres, per tenir més cura de les necessitats de la vida quotidiana amb elements i mobiliari urbà per a l'habitabilitat i l'estada (il·luminació, bancs, taules, elements de joc, wc, fonts, etc.). D'aquesta manera, també es busca reduir la individualització i aïllament social dels veïns i veïnes, i promoure l'autonomia de les persones, especialment d'infants i gent gran i el foment de relacions intergeneracionals.

Així mateix, en el marc de l'Acord Ciutadà per una Barcelona inclusiva, la Xarxa d'accessibilitat i vida independent, conjuntament amb l'Institut Municipal de Persones amb Discapacitat (IMPD), ha desenvolupat una sèrie de recomanacions sobre accessibilitat universal en les àrees de joc, per tal que esdevinguin més inclusives per a totes les persones, ja siguin infants o adults, independentment que tinguin discapacitat o diversitat funcional, en línia amb el Pla d'accessibilitat universal 2018-2026.

2. Els espais de joc per a dignificar i naturalitzar l'espai públic: ciutat sostenible

Barcelona encara és una ciutat amb escassetat d'espais verds en l'àmbit urbà, malgrat l'esforç fet en les darreres dècades. Cada habitant només disposa de 7m² d'espai verd (sense tenir en compte Collserola) i,



en alguns districtes els veïns i veïnes estan molt per sota de la mitjana de ciutat (1,85 m² a l'Eixample o 3,15 m² a Gràcia). En aquest sentit, associar el joc amb el contacte amb la natura, el verd i l'exploració d'elements naturals és una estratègia important per diversificar i millorar la qualitat del joc en si mateix. Alhora, més enllà d'incrementar la infraestructura verda, planificar els espais de joc i els seus entorns i accessos suposa una oportunitat per afrontar un repte global com a ciutat sostenible i que combat el canvi climàtic, entre d'altres, amb mesures de pacificació del trànsit i de mobilitat sostenible, autònoma i segura.

En aquest sentit, la mesura s'emmarca amb el Compromís Ciutadà per la sostenibilitat 2012-2022 i el seu objectiu estratègic relacionat amb l'espai públic i la mobilitat: del carrer per circular al carrer per viure-hi (2). Així mateix, aquesta estratègia contribueix al desplegament del Pla del Verd i de la Biodiversitat de Barcelona 2020 i la Mesura de Govern d'impuls de la infraestructura verda. El pla recull tres accions especialment vinculades al joc: elaborar i aplicar el Pla d'usos socials dels espais verds de Barcelona (9.1); augmentar i millorar la dotació d'equipaments lúdics i de salut en els parcs (9.2); i millorar i diversificar les àrees de joc infantil amb participació de les escoles, les entitats i la ciutadania (9.3).

3. Les oportunitats de joc per a millorar la salut: ciutat saludable

L'actual estil de vida sedentari amb escassa activitat física (com la que aporta el joc a l'aire lliure), juntament amb una alimentació inadeguada, provoca problemes d'obesitat infantil importants a la ciutat: 3 de cada 10 nois i noies presenta sobrepès o obesitat, percentatges que disminueixen amb l'edat i sempre superiors entre els nois. Per altra banda, el benestar emocional que comporta el jugar en contacte amb la natura, així com experimentar i aprendre des de la gestió del risc i de la regulació emocional promou també una bona salut mental. En aquest sentit, cal recordar que 1 de cada 10 adolescents de la ciutat tenen alta probabilitat de patir problemes de salut mental (SDQ anormal) (Enquesta FRESC, ASPB, 2016). Tal com recull el Pla de salut mental de Barcelona (en el seu eix prioritari d'infància i adolescència), una bona salut mental en la infància facilita els processos d'aprenentatge, les relacions interpersonals i familiars, i la capacitat d'afrontament de les dificultats vitals, incloent la transició a l'adolescència i a la vida adulta o la capacitat d'assolir els propis objectius.

Finalment, guanyar superfície d'espai públic pel joc i millorar-lo amb mesures de pacificació del trànsit als voltants dels espais lúdics i entorns i camins escolars, també incrementa l'activitat física per la mobilitat a peu o en bicicleta i pot contribuir a reduir la contaminació de l'aire i acústica amb els conseqüents efectes positius en la salut de tothom i, en especial, la dels nens i nenes a curt i llarg termini.

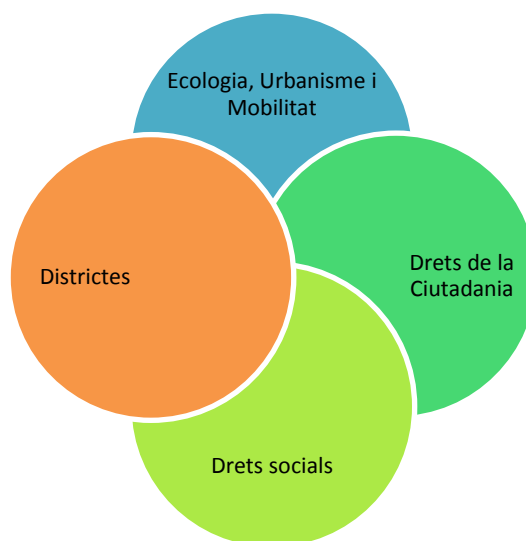
2. Objectius i agents

2.1. Objectius

Aquesta mesura de govern situa els dèficits i els reptes a l'hora d'afavorir el joc a l'espai públic i a la vida quotidiana, recull les actuacions ja desenvolupades o en marxa amb aquesta finalitat durant els primers anys de mandat i identifica les accions previstes pels anys 2018 i 2019. El conjunt d'actuacions permetrà que, a més de les actuacions i les innovacions implantades, a finals del mandat s'estigui en condicions de desplegar el primer pla de Barcelona d'impuls del joc a l'espai públic 2020-2030. Amb aquest finalitat, la mesura es planteja tres objectius:

- 1) Ampliar i diversificar les oportunitats de joc lliure i inclúsiu a les àrees de joc, als espais lúdics multifuncionals i a l'entorn urbà de la ciutat des d'una concepció global i territorial innovadora.
- 2) Desenvolupar els criteris, eines i indicadors per tal de planificar i poder fer seguiment de l'increment i millora de les oportunitats de joc com a política pública de ciutat.
- 3) Promoure la participació i la coresponsabilitat de la ciutadania i actors socials en la nova visió i impuls del joc a l'espai públic, tenint en compte l'interès superior de l'infant en el procés.

2.2. Agents implicats



PRINCIPALS AGENTS IMPLICATS

Grup motor

- Àrea d'Ecologia, Urbanisme i Mobilitat
- Àrea de Drets de Ciutadania, Participació i Transparència
- Àrea de Drets Socials
- Institut Infància i Adolescència de Barcelona (IIAB)



Administració municipal implicada

- Districtes de Barcelona
- Foment de ciutat
- Institut municipal Barcelona Esports (IBE)
- Institut Municipal d'Educació de Barcelona (IMEB)
- Institut municipal de persones amb discapacitat (IMPD)

AGENTS A INVOLUCRAR DURANT EL PROCÉS

Administració pública

- Agència d'Ecologia, Urbanisme i Mobilitat de Barcelona
- Agència de Salut pública de Barcelona
- Associació Internacional de ciutats educadores
- Barcelona Gestió Urbanística
- Barcelona Serveis Municipals (B:SM)
- Barcelona Regional
- Consorci d'Educació de Barcelona (CEB)
- Institut Municipal de Paisatge Urbà i de Qualitat de Vida (IMPUQV)
- Institut Municipal d'Urbanisme (IMU)

Entitats i teixit social

- Consell de la Joventut de Barcelona (Taula d'entitats de lleure educatiu)
- Entitats socials vinculades amb joc i espai públic
- FAPAC
- Federació d'Associació de Veïns de Barcelona (FAVB)

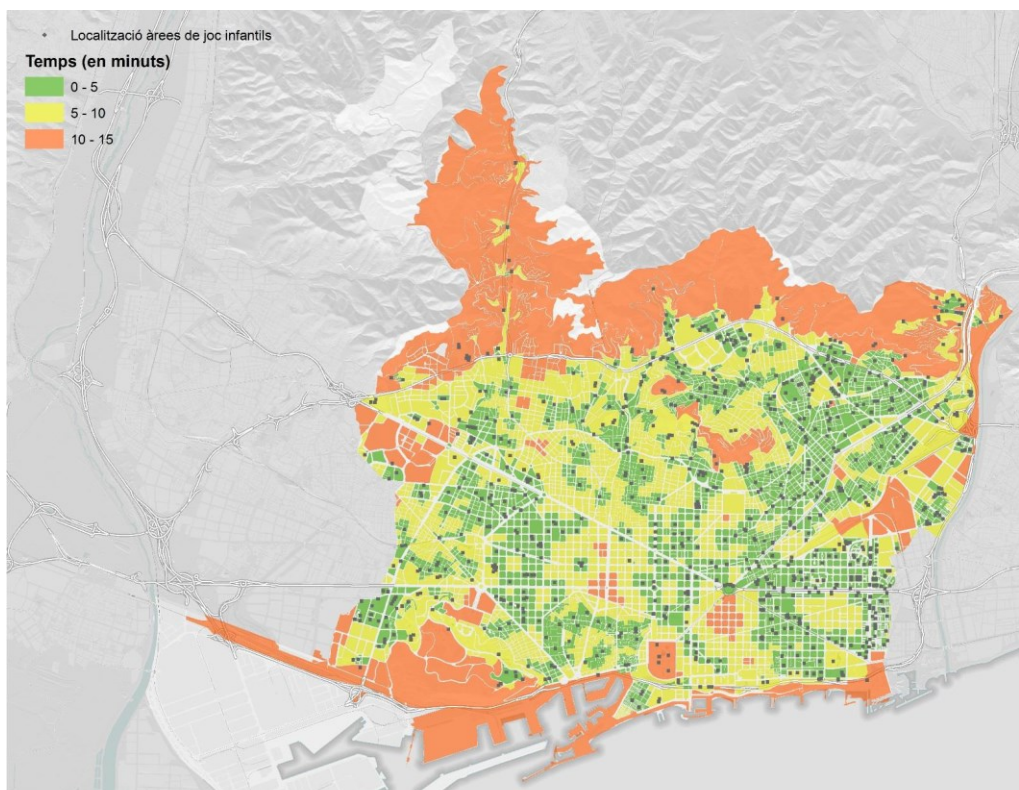


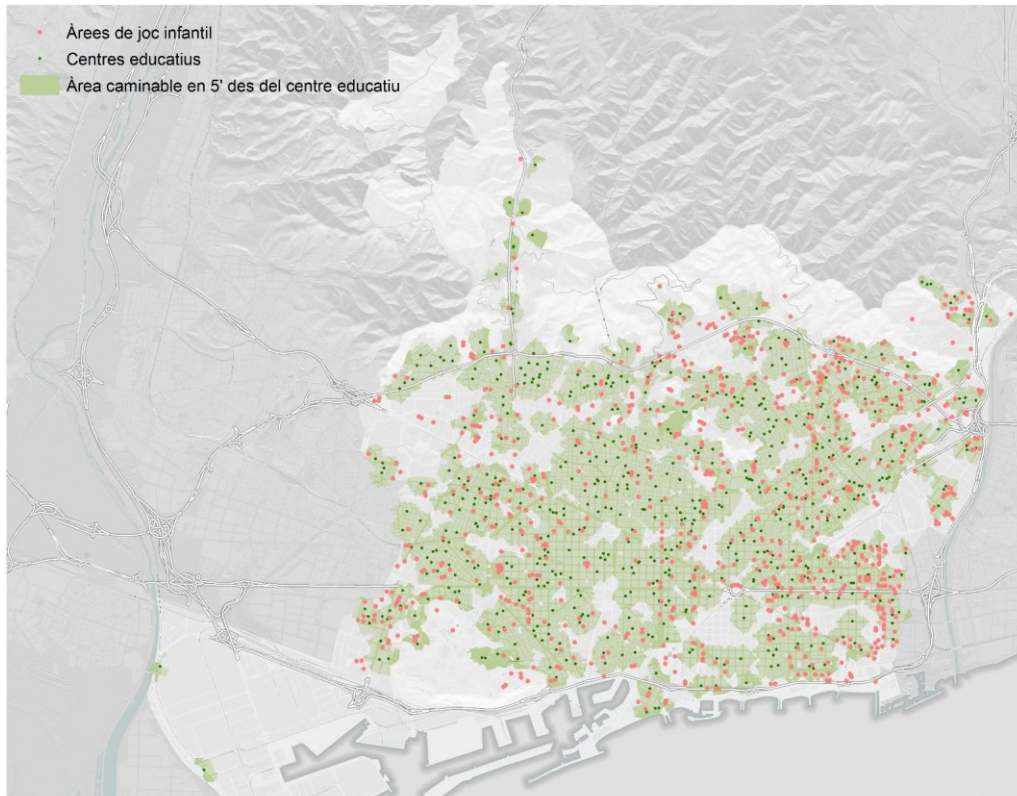
3. Radiografia del joc a l'espai públic de Barcelona

3.1. Diagnosi quantitativa

A partir dels informes que elabora periòdicament la Direcció d'Espais Verds i Biodiversitat de la Gerència de Medi Ambient i Serveis Urbans de l'Àrea d'Ecologia, Urbanisme i Mobilitat de l'Ajuntament, les dades disponibles més significatives per radiografiar la situació actual de les àrees de joc infantil a Barcelona són:

- A la ciutat hi ha 865 àrees de jocs infantils certificades (2017).
- Cada any s'inauguren unes 20 àrees de joc noves.
- La ciutat compta amb 2.941 elements de joc en total (2017).
- La superfície mitjana de les àrees de joc és de 176 m².
- Totes les àrees estan pensades per a infants entre els 0 i els 12 anys.
- A cada àrea li correspon una mitjana de 235 infants (fins als 12 anys).
- Hi ha diferències significatives de densitat d'infants per àrea de joc entre barris: mentre a Sants-Badal correspondrien 2.599 infants/àrea, a la Marina del Prat Vermell es situa en 48 infants/àrea.
- El 99% dels infants tenen una àrea de joc a un màxim de 10 minuts caminant de casa.
- El 74% de les àrees de joc estan a 5 minuts o menys caminant d'un centre educatiu.
- El cost de manteniment anual del conjunt d'àrees de joc és de 2 milions d'euros.





3.2. Diagnosi qualitativa

A partir de les dades de l'Àrea d'Ecologia, Urbanisme i Mobilitat, el marc d'anàlisi de drets que planteja el Comitè dels Drets de l'Infant de Nacions Unides (OG nº17, 2013) i els resultats de les primeres anàlisis fetes per l'Institut Infància i Adolescència de Barcelona, es poden identificar els següents elements en clau de diagnosi qualitativa preliminar:

Principals mancances en relació a les àrees de joc

- 1) Els majors dèficits de les àrees de joc a Barcelona no tenen a veure amb la disponibilitat i distribució d'àrees de joc, sinó més aviat amb la seva qualitat en termes de jugabilitat, diversitat i inclusivitat.
- 2) En termes generals les àrees de joc són estandaritzades i ofereixen una escassa gamma d'activitats lúdiques creatives, novadores i versàtils.
- 3) En termes generals, les àrees de joc no són suficientment inclusives per acollir la diversitat d'edats, gènere, cultures ni incorporen prou els criteris d'accessibilitat universal per promoure el joc dels infants amb discapacitats (llevat d'algunes excepcions).
- 4) Les àrees de joc es dissenyen prioritzant principalment la seva seguretat i el seu manteniment (i tranquil·litat dels adults) sense valoracions més globals de gestió del risc que és imprescindible per al joc infantil amb valor per a la desenvolupament saludable físic i emocional.
- 5) Es tracta majoritàriament d'espais mancats de connexió amb la natura, sense verd i amb escasses oportunitat de jugar amb elements naturals com la sorra o l'aigua.
- 6) L'espai de trobada al voltant de les àrees de joc no es concep com a tal ni té prou en compte les necessitats dels adults que cuiden els infants, fet també afavoriria l'autonomia en el joc dels infants.



Principals problemes que dificulten el joc lliure, inclusiu i divers a l'espai públic:

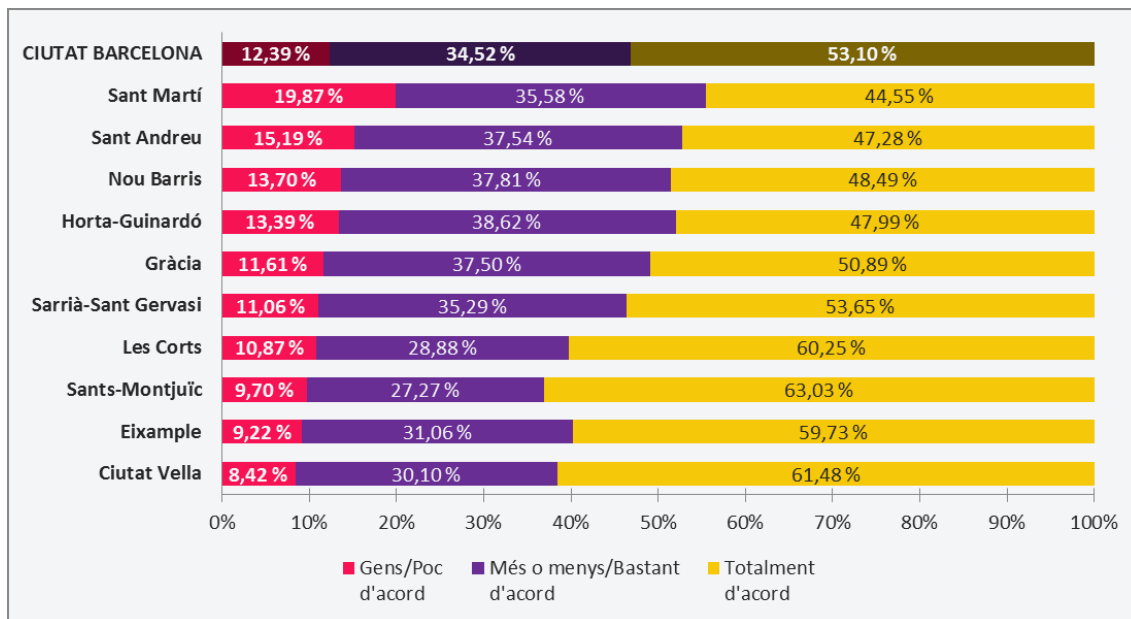
- 1) Concepció de les oportunitats per jugar reduïda a les àrees de joc designades, fet que no optimitza, afavoreix ni reconeix les possibilitats de joc i usos lúdics espontanis en el conjunt de l'entorn urbà de la ciutat.
- 2) Manca de planificació global en el conjunt de territori començant pels espais designats per al joc infantil i, de manera més global, els seus entorns i accessos i altres espais públics no designats per al joc, però on els infants, efectivament, juguen.
- 3) Escàs reconeixement social de la importància del joc lliure i del temps lliure vinculat a una hiperproteccionisme dels adults.
- 4) Poca i puntual participació i corresponsabilització de la infància i l'adolescència com a col·laboradors imprescindibles en el disseny que tingui en compte els usos diversos dels espais on juguen.

Per la seva banda, els propis infants a través del programa Parlen els nens i nenes, i concretament en els resultats de l'Enquesta de Benestar Subjectiu de la Infància a Barcelona (IIAB, 2017) que ha enquestat a 4.000 infants de 10 a 12 anys de la ciutat, apunten diverses qüestions relacionades amb quatre de les condicions bàsiques per a jugar: temps, espai, llibertat i companyia per al joc:

- Prop de la meitat dels infants de la ciutat no estan prou satisfets amb els espais per jugar i divertir-se al seu barri (47%).
- 2 de cada 10 infants diuen que no tenen un lloc a l'aire lliure on jugar de manera segura prop de casa (17%) amb disparitats significatives entre districtes: a Ciutat Vella el doble que a Sant Martí (25% vs 12%)
- La meitat dels infants de la ciutat expressen no estar prou satisfets amb el seu temps lliure disponible (53%).
- 4 de cada 10 no juga ni passa gaire temps a l'aire lliure (ja sigui mai, gairebé mai o, com a molt, 1 o 2 dies a la setmana) (38%)
- Prop de la meitat dels infants manifesten no estar prou satisfets amb el grau de llibertat o autonomia que tenen a casa, a l'escola o al carrer (47%).
- 3 de cada 10 infants no estan prou satisfets amb la seguretat que senten a l'hora d'afrontar adversitats (29%)
- 1 de cada 4 infants de 10 a 12 anys expressa no estar prou satisfets amb el seu cos (27%).
- 1 de cada 4 infants no està prou satisfet amb els seus amics i amigues i el percentatge augmenta fins a 1 de cada 3 si parlem de prou satisfacció amb companys i companyes d'escola. (25% i 34%, respectivament)

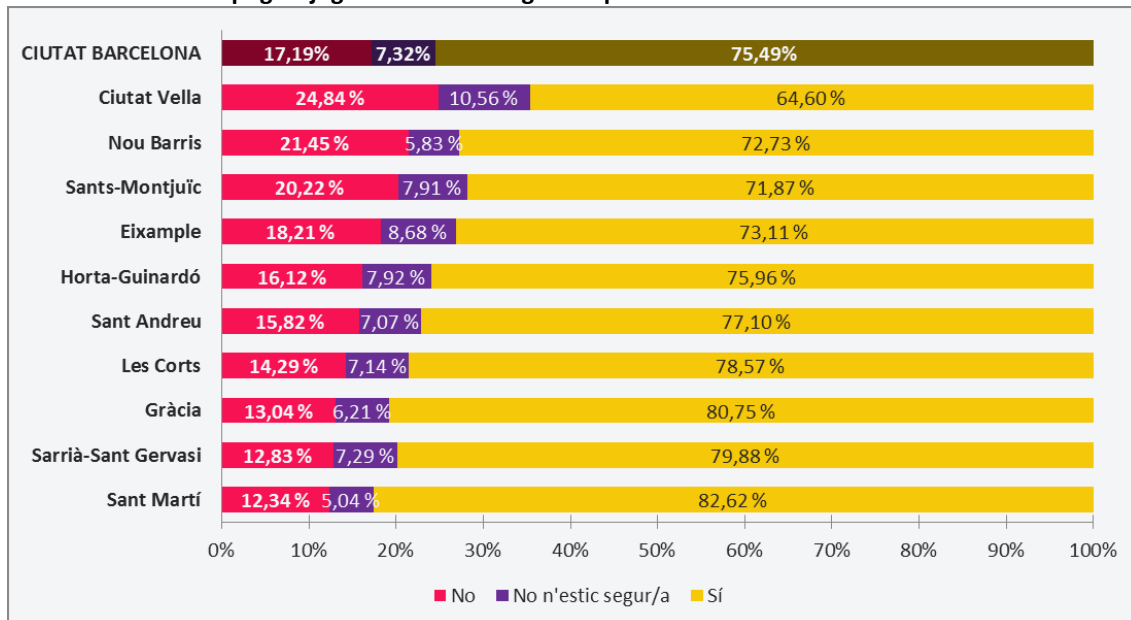


TAULA 1: Percentatge d'infants de 10 a 12 anys que responen «Al barri on visc hi ha suficients espais per jugar i divertir-me» per districtes



FONT: Enquesta de Benestar subjectiu de la infància (IIAB, 2017)

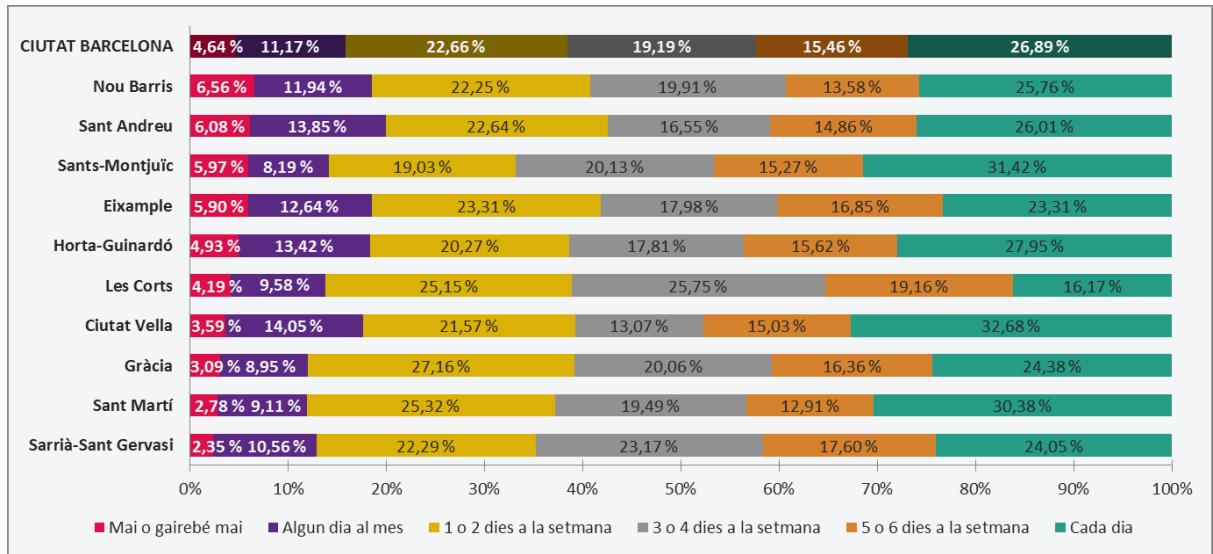
TAULA 2: Percentatge d'infants de 10 a 12 anys que responen «A casa teva, o molt a prop, hi ha algun lloc a l'aire lliure on puguis jugar de manera segura?» per districtes



FONT: Enquesta de Benestar subjectiu de la infància (IIAB, 2017)



TAULA 3: Percentatge d'infants de 10 a 12 anys que responen "Amb quina freqüència dediques temps a «jugar o passar temps a l'aire lliure» fora de l'escola?" per districtes



FONT: Enquesta de Benestar subjectiu de la infància (IIAB, 2017)



4. Estratègia per ampliar i diversificar les oportunitats de joc a l'espai públic de Barcelona

4.1. Marc conceptual: 3 àmbits i 7 criteris

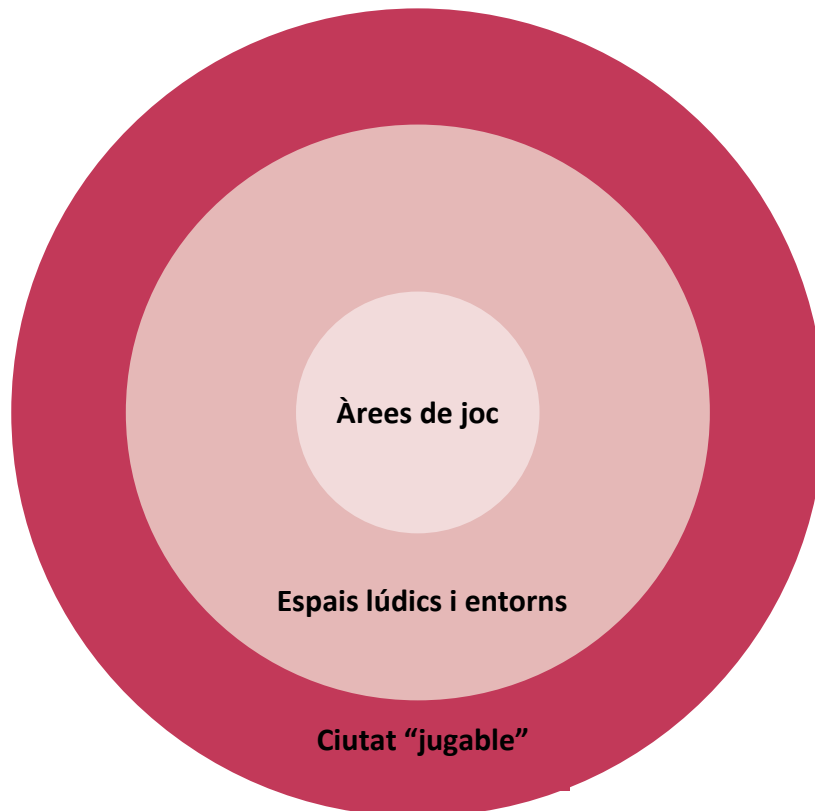
“Una de les funcions dels espais de joc no és jugar, sinó ser un punt de trobada i punt de partida per altres activitats i tipus de jocs perquè en general tenen uns usos massa limitats. Els infants juguen a altres llocs durant la major part del temps que estan a l'exterior”
(Jan Gehl, urbanista)



Els 3 àmbits per repensar i impulsar oportunitats de joc a l'espai públic de Barcelona

Per tal de conceptualitzar i dissenyar una estratègia cap a una política de ciutat que afavoreixi el joc a l'espai públic, en primer lloc cal generar coneixement sobre el global de les oportunitats de jugar a Barcelona amb la voluntat de maximitzar les possibilitats de jugar. Des d'aquest plantejament ja no es tracta només de millorar i diversificar les actuals àrees de joc arreu de la ciutat, sinó d'analitzar i tenir en compte en quins altres indrets de la ciutat els nens i nenes, efectivament, juguen. Tal com planteja Francesco Tonucci, “hem d'acceptar que els llocs millor adaptats per jugar són els espais reals de la ciutat: escales, patis d'edificis, parcs, places, carrers, monuments... Cal fer possible que tothom els pugui utilitzar, també els infants.”

Aquest enfocament comporta ampliar la mirada respecte els llocs de joc i concebre també el ventall de possibilitats que s'obren als entorns i accessos de les àrees designades pel joc concebuts si els entenem com a espais lúdics multifuncionals, així com a l'entorn urbà del conjunt de la ciutat. Podem visualitzar aquesta concepció àmplia en la següent imatge de tres capes o corones concèntriques:



1r àmbit: Àrees de joc

Espais designats específicament per jugar que incorporen elements de joc dissenyats expressament i que requereixen certificació.

En aquestes àrees cal generar condicions per al joc lliure, autònom i divers dels infants fins als 12 anys com a espais inclusius d'infants de diverses edats, gèneres, cultures i amb criteris d'accessibilitat per als qui tenen discapacitats. I també tenir en compte les necessitats dels adults que cuiden els infants mentre juguen.

2n àmbit: Espais lúdics i entorns

Espais que inclouen una àrea de joc i que també ofereixen possibilitats lúdiques en l'entorn i en els accessos, ja sigui en parcs i jardins, places o carrers de vianants.

En aquests espais el joc conviu amb altres activitats, usos i funcions ciutadanes i, per tant, cal acordar que es juga amb respecte a les altres persones i a la natura. Son espais fonamentals per a les relacions intergeneracionals i per a la convivència. Els seus accessos han de garantir seguretat i autonomia dels infants i afavorir la mobilitat a peu o en rodes.

3r àmbit: Ciutat jugable - entorn urbà pel joc fortuït, esportiu i tàctiques que estimulen el joc

Conjunt de l'espai urbà no vinculat a àrees de joc ni als seus entorns i accessos on es juga i es realitza activitat física-esportiva de manera més o menys espontània o casual tant d'infants, com joves, adults i gent gran, i que permet maximitzar les oportunitats de joc amb tàctiques diverses, des d'ampliar,



optimitzar i/o acondicionar espais urbans, fins a elements o mobiliari urbà amb molt valor i possibilitats de jugabilitat passant per iniciatives de dinamització. Es pot distingir:

- a) **Espai urbà de joc fortuït:** platges, boscos, carrers, places, parcs i jardins, superilles, entorns escolars i camins escolars on es juga de manera espontània.
- b) **Espais de joc esportiu:** pistes esportives d'accés lliure, patis escolars oberts, elements per a l'activitat físico-esportiva, skateparks, etc.
- c) **Tàctiques que estimulen el joc:** iniciatives que enriqueixen la capacitat de jugar i amplien les possibilitats des de propostes per guanyar espai de joc i per dinamitzar-lo (pacificació temporal de carrers, patis escolars oberts, quiosc de jocs a les places, dies de joc i/o esport al carrer, La Ludo, Social Toy, etc.) fins a elements que inciten a jugar a partir de mobiliari urbà o superfícies (jocs visuals a les parades de bus, miralls o pissarres en façanes, mobiliari i/o escultures "jugables", etc.).

Els 7 criteris per una nova visió del joc

Des del marc de les recomanacions del [Comitè dels Drets de l'Infant de Nacions Unides sobre el dret al joc](#) (art.31 Convenció Drets Infant) i partint de l'anàlisi inicial de marcs de referència internacional sobre disseny per maximitzar la jugabilitat en l'entorn urbà (principalment [Design for play](#) (Play England), [Londonstudy of playgrounds](#) (Studio Ludo) i [7C Guide to youngchildrenoutdoor play spaces](#)(OutsideCriteria, Canada), s'elaboren 7 criteris preliminars per tenir en compte en el disseny d'àrees de joc a Barcelona que es contrastaran i enriquiran en un procés participat de treball transversal.

1. Múltiples propostes de jocs creatius i amb reptes pel desenvolupament saludable dels infants
2. Espai físic divers, estimulants i connectat i amb accessibilitat
3. Espais de joc inclusius per edats, gènere, cultures i discapacitats
4. Contacte amb la natura, el verd i l'exploració amb elements naturals
5. Joc compartit i col·laboratiu
6. Lloc de trobada i convivència comunitària
7. Ecosistemes lúdics i entorn segur i jugable

1. Múltiples propostes de jocs creatius i amb reptes pel desenvolupament saludable dels infants

- Que les àrees de joc ofereixin múltiples propostes d'activitats que afavoreixin el desenvolupament integral saludable dels infants tenint en compte que sigui el protagonista de l'acció de manera autònoma i que maximitzi l'activitat física diversa i estimuli les ganes de jugar.
- Que ofereixin reptes per tal que els infants explorin, decideixin i els gestionin, assumint responsabilitats i riscos autònomament i posant a prova les seves habilitats.
- Que permetin un joc creatiu i versàtil, amb estructures que permetin jugar de diferents maneres i, per tant, fomentar la imaginació i incorporant el màxim de tipus de joc, assegurant, com a mínim les tres principals activitats lúdiques (lliscar, gronxar-se i enfilar-se) i combinant joc simbòlic, esportiu, d'equilibris, d'experimentació...



Tipus de joc	Exemples d'estructures, elements i materials per a jugar
A amagar-se	Casetes, arbustos formant un tancat, estructures en les que es puguin posar a sota, tubs, elements naturals que conformen una cova, túnels...
Enfilar-se	Arbres, rocòdroms, escales, plataformes elevades, esglaons, piràmides de xarxa, escultures jugables...
Fer equilibris	Ponts penjant de diferents tipus, barres d'equilibris, peanyes o similars formant un circuit, rodes giratòries...
Embrutar-se	Sorra, terra, aigua...
Construir i transportar	Elements naturals com pedres, pals, fulles; elements fabricats de joc de construcció; rodes de cotxe, carretons, caixes amb rodes....
Explorar	Natura, vegetació, rierols, estanys, basses, pedres, sorra, insectes...
Experimentar	Estructures d'experimentació, taules de sorra, canals d'aigua, jocs amb politges, cubells i recipients. Estructures sonores amb les que experimentar el soroll.
Saltar	Llits elàstics, estructures flexibles com xarxes, gomes...
Sentir vertigen	Tobogans de diferents mides i formes (tancats, col·lectius, diferents pendents, etc.), gronxadors, rodes giratòries, balancins petits i grans i de grup, tirolines...
Posar a prova les habilitats	Estructures de desenvolupament motriu, jocs amb pilotes, baldufes, bales, jocs de punteria; espais i pistes per anar en bicicleta, monopatí, patinet, patins; espais per fer verticals, rodes, tombarelles...
A competir	Pistes i elements per a jocs esportius...
Interpretar rols, personatges, fer com si	Espais en els que puguin haver-hi diferents infants jugant, casetes, cuines, estructures en formes simbòliques que suggereixin vaixells, trens, cotxes...
Expressar-se amb el cos, ballar, cantar	Espais escènics amb grades, paviment de ciment llis, tipus amfiteatre; elements amb efecte de mirall per a dansa urbana; connexió a electricitat i WIFI per a música...
Expressió artística	Elements verticals pensats en clau de mur "lliures" per a art urbà dinàmic; pissarres; elements naturals, sorra, palets, fulles, pedres, guixos, aigua...
Relacionar-se	Espais de trobada amb bancs en forma circular com en rotllana que afavoreixen la conversa en grup; taules de pícnic grans i petites, espai a terra confortables per seure (terres d'herba)...

2. Espai físic divers, estimulants i connectats i amb accessibilitat

- Que siguin espais físics bonics, cuidats i acollidors per a l'estada, la trobada i el joc creatiu mitjançant les pròpies superfícies (textures, materials, colors...) i l'orografia (túnels, talussos) que obren possibilitats i enriqueixen el joc, més enllà de les estructures lúdiques.
- Que l'espai ofereixi diversitat de racons o ambients connectats entre si per circuits que poden esdevenir un joc en si mateix (camins, ponts, pedres, vegetació...) que convida a l'exploració.
- Que l'espai no estigui necessàriament ni sempre confinat i delimitat amb una tanca, sinó valorar en cada cas i segons proximitat de risc a l'entorn, la idoneïtat o no de posar-ne, el perímetre i el tipus de tancament, reduint-los al màxim.

3. Espais de joc inclusius per edats, gènere, cultures i discapacitats

- Que siguin espais atractius per jugar-hi infants de diverses edats i, en especial, incloure les necessitats de joc i activitat lúdics dels i les adolescents (amb elements de joc col·lectiu, d'alçades, espais de joc escènics...).
- Que siguin espais que afavoreixin el joc compartit entre nens i nenes i, per tant, atractius, diversos i sense segregació espacial que doni excessiva centralitat de les propostes d'activitats més físiques i



esportives per sobre d'altres.

- Que la diversitat i riquesa cultural que es viu a l'espai públic trobi lloc en les àrees de joc, amb un disseny que eviti l'excessiva especialització, sinó permeten el joc d'infants diversos i alhora afavorint la relació perquè esdevinguin espontàniament espais inclusius de joc.
- Que els espais tinguin en compte criteris d'accessibilitat (física, cognitiva, comunicativa) i que, en la majoria d'àrees, hi hagi algun element de joc certificat com a inclusiu que permeti que un infant amb alguna discapacitat (motores, sensorials, psíquiques) o diversitat funcional en gaudeixi juntament amb altres infants.

4. Contacte amb la natura, el verd i l'exploració amb elements naturals

- Que incorporin verd i diferents vegetacions que aporten molt valor tant des del punt de vista ambiental, com estètic, funcional (ombra en el cas dels arbres) i també lúdic quan els infants hi poden interactuar amb respecte (passant per sota, amagant-se...) i aprofitar fulles i branquetes que cauen per jugar.
- Que elements naturals com roques o troncs puguin enfilar-s'hi, seure, fer equilibris.
- Que incorporin elements naturals com la sorra, l'herba, l'escorça, pedres per les superfícies i per ampliar la jugabilitat, així com l'aigua per jugar i refrescar-se.

5. Joc compartit i col·laboratiu

- Que les estructures fomentin el joc compartit, afavorint el joc simultani de dos o més infants, o el joc en grup de nois i noies (multijocs, balancins per dos o quatre infants que individuals, tobogans amples per lliscar més d'una persona, gronxadors alts per més grans...).
- Que algunes estructures incorporin la necessitat de la col·laboració de companys o companyes de joc (politges, balancins, etc.) com a punt de partida per al joc compartit que és el que maximitza el potencial i beneficis del joc en la dimensió de desenvolupament psicosocial dels infants.
- Que s'incorporin propostes també per ser compartides entre els infants i els adults que els cuiden, per al joc en família i també elements que puguin ser utilitzats pels adults i gent gran, afavorint actituds i activitats lúdiques entre tota la ciutadania i al llarg del cicle de vida.

6. Lloc de trobada i convivència comunitària

- Que es concebin els entorns immediats de les àrees de joc tenint en compte els interessos i necessitats com a lloc de trobada i de vida quotidiana de tota la comunitat i no només de joc dels infants. Per tant, han de ser espais confortables i acollidors (bancs, taules de pícnic, wc, ombra, bona il·luminació, bon manteniment i neteja...)
- Que esdevinguin espais de convivència i indrets significatius per a la comunitat i que es promoguin fórmules de coresponsabilitat a l'hora de tenir-ne cura.

7. Ecosistemes lúdics i entorn segur i jugable

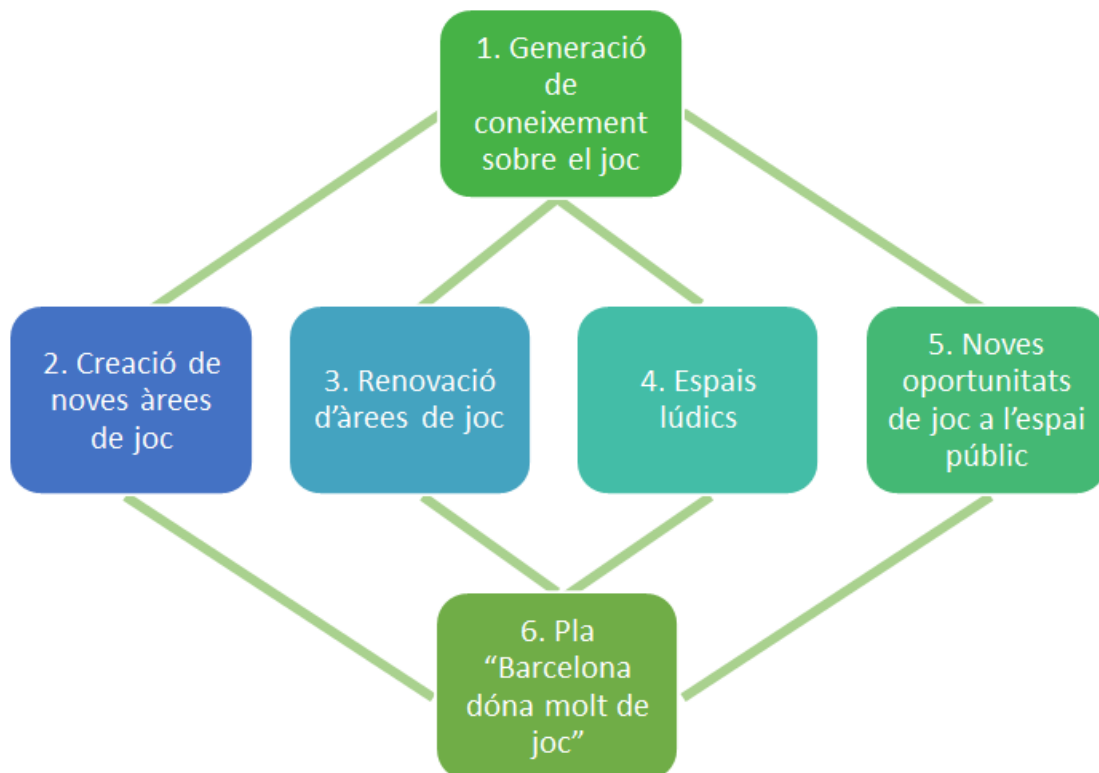
- Que es dissenyin les àrees de joc tenint en compte que formen part d'un ecosistema lúdic més ampli i de proximitat i que és desitjable que incorporin el màxim de criteris de jugabilitat i qualitat cada una, però concebre-les com un ecosistema lúdic entre les 3 o 4 àrees de joc més properes, amb corredors i/o circuits pacífics que complementen les possibilitats de joc i que es planifiquen en conjunt.
- Que els accessos i entorns a les àrees de joc siguin prou pacífics i segurs per facilitar la lliure circulació dels infants a partir de certa edat i el joc autònom.



4.2. Línies estratègiques

Aquesta Mesura de govern vol repensar la configuració d'espais i oportunitats que la ciutat ofereix per al joc divers i inclueix a l'aire lliure, i té per finalitat desplegar actuacions encaminades a fer de Barcelona una ciutat més facilitadora del joc i, per tant, més habitable per a tota la ciutadania i, de manera prioritària, per a la infància centrada principal, però no exclusivament, en l'àmbit de les àrees de joc, així com els espais lúdics i entorns, i també en entorns més urbans.

Per aquest objectiu es desenvolupen en 6 línies d'actuació:



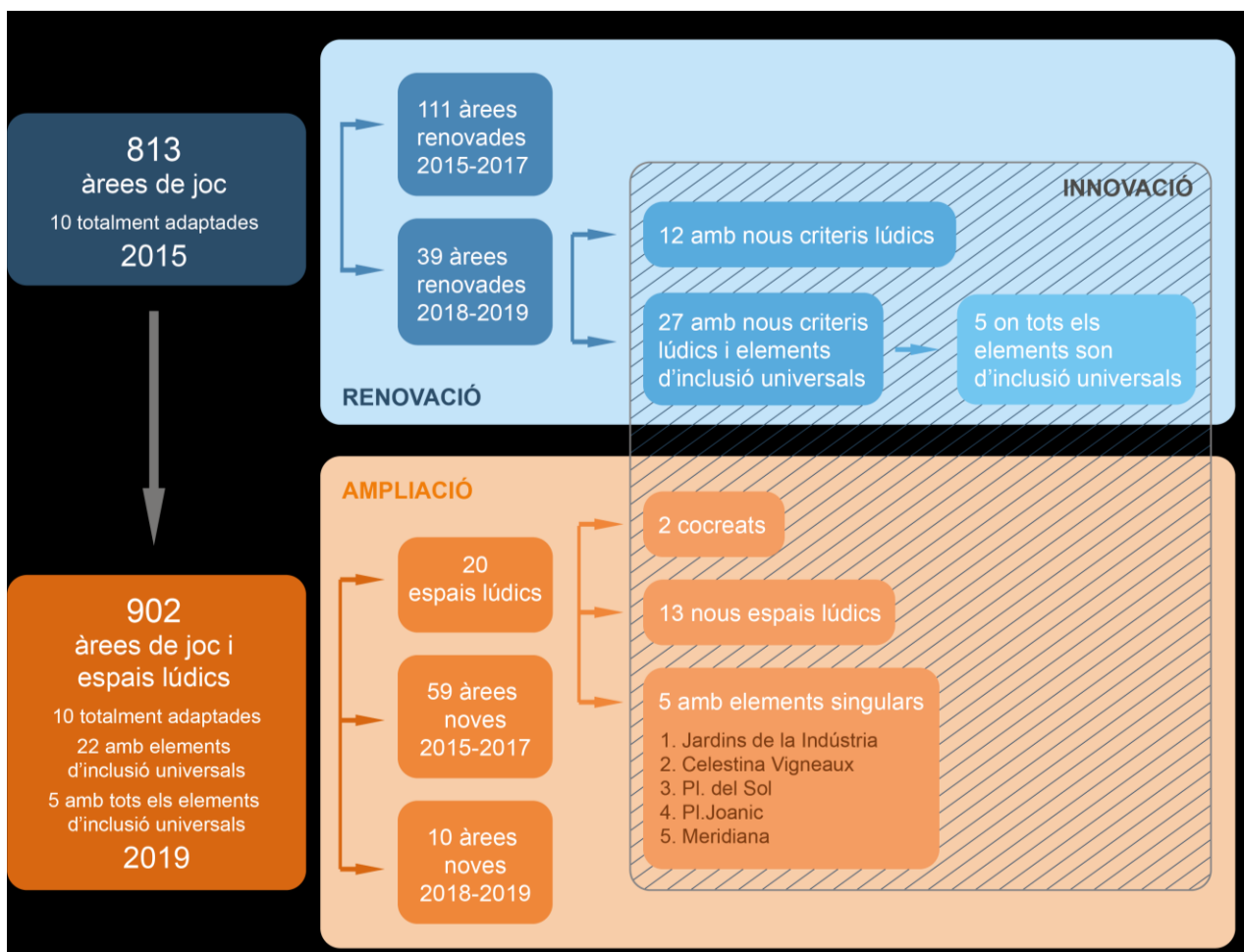
L'objectiu final d'obtenir un Pla estructurat que consolidi aquesta nova visió del joc a la ciutat amb un horitzó 2030 requereix generar nou coneixement i també assajar les primeres idees i conceptes mentre es desenvolupa i s'estructura el Pla. Per aquest motiu, la ciutat ja ha començat a generar coneixement i a treballar per repensar i incorporar millores concretes en l'espai públic en clau de joc per la infància i l'adolescència. Entre 2015 i 2017, l'Ajuntament ha treballat en accions conjuntes amb la ciutadania i usuaris de les àrees de joc infantil, sense deixar d'incrementar-ne el nombre i de millorar les existents, mentre avança en el disseny d'un pla que defineix i consensua els nous criteris, les noves formes de treballar i les actuacions a mig i llarg termini. Totes les lliçons apreses en els processos d'innovació endegats permetran contrastar les idees i conceptes amb els resultats de les accions dutes a terme durant el mandat.

Les línies estratègiques de treball responen a dos grans àmbits:

- **la generació de coneixement** necessària per dotar de contingut l'aprenentatge i creixement dels infants i el seu entorn social i familiar, i en **la concreció del Pla "Barcelona dona molt de**

joc 2020-2030” amb un seguit d’instruments de seguiment, normatius i de criteris que consolidaran la nova política de joc a l’espai públic.

- **Incloure actuacions innovadores i inclusives** en les transformacions previstes en l’espai públic que estan en projecte i en execució, de manera que les àrees de joc actuals evolucionin cap a espais lúdics oberts a l’entorn. En aquest sentit, la majoria d’actuacions que es faran en el **període 2018-2019** incorporen, en diferents graus, aquest canvi de paradigma en la concepció del joc a la ciutat. Les actuacions es concreten en:
 - a. 20 nous espais lúdics
 - 2 cocreats
 - 13 nous espais lúdics
 - 5 nous espais lúdics amb elements singulars
 - b. 39 renovacions d’àrees de joc amb nous criteris
 - 12 àrees de joc amb nous criteris lúdics
 - 27 àrees de joc amb nous criteris lúdics i amb elements d’inclusió universal, 5 dels quals amb tots els elements d’inclusió universals.



A més de les àrees de joc creades i renovades amb criteris nous i la creació i cocreació d'espais lúdics que transcendeixen el concepte d'àrea de joc, la mesura desplega també l'ampliació i la nova concepció dels patis oberts i els camins escolars.



La mesura de govern es desplega a través de 6 línies estratègiques i 30 accions:

Línia 1. Generació de coneixement

2015- 2017

Acció 1.1. Jornada: Els drets dels infants a la ciutat. Millorem el nostre espai públic

Acció 1.2. Grup transversal d'Espai públic, infància i adolescència

Acció 1.3. Diagnosi preliminar de les àrees de joc de Barcelona

Acció 1.4. Anàlisi breu d'àrees de joc a partir d'observació etnogràfica

Acció 1.5. Elaboració de criteris preliminars pel disseny d'àrees de joc

Acció 1.6. Recomanacions per a unes àrees de joc accessibles i inclusives

2018-2019

Acció 1.7. Parlen els nens i les nenes: benestar subjectiu de la infància a Barcelona

Acció 1.8. El Pregó de la Laia i l'Audiència pública de nois i noies

Acció 1.9. Seminari de treball transversal

Acció 1.10. Trobada de ciutats pel joc

Acció 1.11. Diagnòstic global de les oportunitats de joc a la ciutat

Línia 2. Creació de noves àrees de joc

2015-2017

Acció 2.1. Creació de 59 àrees

2018-2019

Acció 2.2. Creació de 10 àrees de joc

Línia 3. Renovació d'àrees de joc

2015-2017

Acció 3.1. Renovació de 111 àrees de joc infantil

2018-2019

Acció 3.2. Renovació de 39 àrees de joc amb nous criteris

Línia 4. Espais lúdics creats i cocreats

2015-2017

Acció 4.1. La Ludo. Imagina un parc genial

Acció 4.2. Codisseny d'espais lúdics al Pla de Barris amb la ciutadania

2018-2019

Acció 4.3. Cocreació de 2 espais lúdics amb infants

Acció 4.4. Creació de 13 nous espais lúdics

Acció 4.5. 5 elements singulars en nous espais lúdics

Línia 5. Noves oportunitats de joc a l'espai públic

2015-2017

Acció 5.1. Superilles de les Corts i del Poblenou

Acció 5.2. Patis Escolars oberts al barri

Acció 5.3. Camins escolars més jugables

2018- 2019

Acció 5.4. Omplim de vida els entorns escolars

Acció 5.5. Prova pilot increment jugabilitat espai públic a la Verneda

Acció 5.6. Superilles en desplegament



Línia 6. Pla Barcelona dona molt de joc

2018- 2019

Acció 6.1. Definició del Pla Barcelona dona molt de joc 2020-2030

Acció 6.2. Revisió de normatives: plec tècnic de les àrees de joc i ordenança de convivència

Acció 6.3. Creació d'una caixa d'eines per impulsar el joc a l'espai públic (*Toolkit*)

Acció 6.4. Instruccions i reforç municipal per implementar els canvis: transversalització i territorialització

Línia estratègica 1. Generació de coneixement

2015-2017

Acció 1.1

Jornada: El dret dels infants a la ciutat. Millorem el nostre espai públic

OBJECTIU	Obrir un debat ciutadà sobre els reptes i les millores necessàries en l'espai públic perquè Barcelona sigui més apropiada per créixer i viure la infància i l'adolescència i, de retruc, per a la resta de la ciutadania.
-----------------	---

DESCRIPCIÓ

Més de 300 persones van debatre i compartir experiències sobre com fer la ciutat més amigable per als infants i adolescents en el marc de la jornada El dret dels infants a la ciutat. Millorem el nostre espai públic, coorganitzada per l'IMEB i l'IIAB i realitzada a l'Espai Jove La Fontana, el 15 de desembre de 2016.

La jornada va posar de manifest que donar prioritat als drets i necessitats específiques dels infants suposa abordar els grans reptes de ciutat, de manera que tota la ciutadania en sortiria beneficiada. Va ser especialment enriquidora la participació de nens i nenes, nois i noies de diferents centres educatius que van presentar les seves experiències per recuperar més autonomia i protagonisme en l'espai públic conversant amb el pedagog Francesco Tonucci i l'arquitecta Itziar González. També es van compartir en el format de tast d'experiències 35 projectes interessants de la ciutat, es van realitzar quatre tallers simultanis i un diàleg obert del periodista Carles Capdevila a Francesco Tonucci. (vídeos disponibles)

PRINCIPALS ACTORS IMPLICATS

Institut Infància i Adolescència de Barcelona (IIAB)
Institut Municipal d'Educació de Barcelona (IMEB)



Acció 1.2	
Grup transversal d'Espai públic, infància i adolescència	
OBJECTIU	Compartir i repensar les línies de treball que des de diferents àrees municipals es realitzen per identificar enfocaments comuns i possibles accions de millora en l'espai públic en clau d'infància i adolescència.
DESCRIPCIÓ	
<p>Aquest Grup transversal de treball dins l'Ajuntament de Barcelona integrat per responsables tècnics de diverses àrees i instituts municipals (parcs i jardins, model urbà, mobilitat, biodiversitat i BCN + sostenible, participació, promoció de la infància, adolescència i joventut, IMEB, IMPD...), impulsat i coordinat per l'IIAB, va treballar entre març de 2016 i juny de 2017.</p> <p>Entre d'altres, aquest grup es va proposar incorporar la perspectiva d'infància i l'adolescència en l'agenda respecte l'espai públic i la sostenibilitat ambiental a partir del coneixement ja existent, entre d'altres, amb la sistematització de propostes de nois i noies, i l'anàlisi de marcs, programes i normatives municipals des de tres enfocaments: salut i sostenibilitat, drets dels infants, i educació.</p> <p>El grup transversal va treballar en vuit sessions i, més enllà del procés de treball intern, va resultar-ne el document de treball Consideracions sobre l'espai públic amb perspectiva d'infància i adolescència a Barcelona.</p>	
PRINCIPALS ACTORS IMPLICATS	
Àrea d'Ecologia, Urbanisme i Mobilitat Àrea de Drets Socials Àrea de Drets de ciutadania i participació Institut Infància i Adolescència de Barcelona (IIAB)	

Acció 1.3	
Diagnosi preliminar de les àrees de joc de Barcelona	
OBJECTIU	Identificar les principals mancances de les àrees de joc a la ciutat a partir de la sistematització de dades disponibles i una mirada global de ciutat.
DESCRIPCIÓ	
<p>Realització d'una primera diagnosi preliminar a partir de les dades disponibles i amb un enfocament de dret al joc del Comitè dels Drets de l'Infant de Nacions Unides. Es compta amb els informes sobre les àrees de joc infantil i lúdiques a la ciutat de Barcelona de la Direcció d'espais verds i Biodiversitat de l'Àrea d'Ecologia, Urbanisme i Mobilitat, la recopilació i sistematització de dades amb Barcelona Regional i la revisió de recerques com l'enquesta Benestar Subjectiu de la infància a Barcelona (IIAB, 2017) i el projecte SIDERJU – <i>“Formulación de un sistema de indicadores para la evaluación del reconocimiento del Derecho del Niño al Juego”</i> (en curs pel grup de recerca i innovació sobre l'esport i societat de la Universitat Ramon Llull).</p> <p>La diagnosi preliminar es contrastarà i enriqueixrà durant el 2018 en el marc de seminaris transversals de treball per tal de fer-ne la versió definitiva i esdevenir un punt de partida per encarar la planificació i seguiment en endavant.</p>	
PRINCIPALS ACTORS IMPLICATS	
Direcció de Medi Ambient i Serveis Urbans, Àrea d'Ecologia, Urbanisme i Mobilitat Institut Infància i Adolescència de Barcelona (IIAB)	



Acció 1.4	
Anàlisi breu d'àrees de joc a partir d'observació etnogràfica	
OBJECTIU	Identificar límits i potencials de les àrees de joc actuals recollint valoracions per part de les famílies sobre aspectes positius i negatius de les àrees de joc i observant usos lúdics per part dels infants.
DESCRIPCIÓ	
<p>Realització d'una breu recerca a partir de la tècnica d'abordatge etnogràfic espontani observant quatre àrees de joc en diversos territoris de la ciutat durant la tardor de 2017. En el marc del treball de camp s'han realitzat unes 40 entrevistes semi-estructurades a adults acompanyants del joc dels infants a les quatre àrees; s'ha observat i s'ha preguntat sobre aspectes globals (aportacions en la vida quotidiana, valor del joc, temps...) i concrets de cada àrea (equipaments, manteniment, creativitat, seguretat...); així com usos i millores concretes i globals per a la ciutat.</p> <p>Les observacions i entrevistes s'han fet a les següents àrees de joc: Rambla Prim/Gran Via/ Andrade (Sant Martí), Parc de les Aigües (Horta-Guinardó), Pl. Salvador Seguí (Ciutat Vella) i Pl. Gal·la Placídia (Gràcia).</p>	
PRINCIPALS ACTORS IMPLICATS	
Àrea d'Ecologia, Urbanisme i Mobilitat Institut Infància i Adolescència de Barcelona (IIAB)	

Acció 1.5	
Elaboració de criteris preliminars pel disseny d'àrees de joc	
OBJECTIU	Elaborar uns primers criteris per als disseny de les àrees de joc com a proposta preliminar.
DESCRIPCIÓ	
<p>Aquesta elaboració de criteris són una eina de treball per tal d'anar-los incorporant en els nous projectes i renovacions d'àrees de joc que s'inicien a partir de la tardor de 2017. Es tracta dels 7 criteris per ampliar i diversificar les oportunitats de joc ja presentats en aquest document. S'han elaborat des d'un enfocament de dret al joc i a partir de la revisió de marcs de referència internacionals, principalment: <i>Design for Play: a guide to creating successful play spaces</i> (Play England), <i>London Study of playgrounds</i> (Studio Ludo) i <i>7Cs Informational guide to young children's outdoor play spaces</i> (Criteria, Canada). També s'han tingut en compte les observacions realitzades en les 40 visites per renovacions d'àrees a Barcelona i en l'abordatge etnogràfic.</p> <p>Són criteris en versió preliminar perquè es posaran a debat per al seu contrast en el marc dels seminaris de treball transversal comptant amb responsables i tècnics municipals, territoris, entitats socials i persones especialistes en la matèria.</p>	
PRINCIPALS ACTORS IMPLICATS	
Àrea d'Ecologia, Urbanisme i Mobilitat Institut Infància i Adolescència de Barcelona (IIAB)	



Acció 1.6 Recomanacions per a unes àrees de joc accessibles i inclusives	
OBJECTIU	Vetllar per a que l'espai públic, els espais lúdics i les àrees de joc siguin espais inclusius de la diversitat d'edats, gèneres, cultures i capacitats.
DESCRIPCIÓ	
<p>La Síndica de Greuges de Barcelona, en el seu informe anual de 2016, va demanar a l'Ajuntament de Barcelona que promogui i intensifiqui àrees de jocs infantils amb criteris d'accessibilitat a l'entorn i als elements de joc. Per donar resposta a aquesta demanda, durant el 2017, el grup d'Accessibilitat de la Xarxa d'Accessibilitat i Vida Independent de l'Acord Ciutadà ha estat treballant per recollir les recomanacions en matèria d'accessibilitat per a les àrees de joc infantil de la ciutat. El grup, format per representants de diferents sectors de la diversitat funcional, ha aportat idees mitjançant eines de debat com els catàlegs dels proveïdors, els debats al voltant de l'elaboració d'una fitxa d'elements de joc, les entrevistes personals i la pròpia experiència.</p> <p>Un bon disseny ha de tenir en compte que tots els infants i adolescents són diferents, que poden tenir diverses necessitats i interessos canviants, i que han de poder trobar oportunitats de joc interessants. Les àrees han de dissenyar-se pensant en aquesta diversitat i sense especialitzar excessivament, sinó permeten el joc de cadascú i alhora afavorint la relació i el joc amb els altres perquè siguin espais de joc inclusiu. En aquest sentit, cal tenir en compte totes les franges d'edat i les diferents capacitats intel·lectuals, motores o sensorials. També és fonamental considerar oportunitats de joc i activitats que siguin atractives tant per als nois com per a les noies, afavorint les activitats i joc compartits i no segregats per sexe. Així mateix, és important que la diversitat i riquesa cultural que s'expressa també en les activitats lúdiques trobin lloc en les àrees de joc.</p> <p>Finalment, pel que fa als criteris d'accessibilitat pensant en promoure i permetre el joc a tots els infants i adolescents independentment de quines siguin les seves capacitats físiques i psíquiques, cal tenir en compte que no només es tracta d'accessibilitat física, sinó també comunicativa i cognitiva. L'objectiu és incorporar en pràcticament totes les àrees algun element que permet que un infant amb alguna discapacitat o diversitat funcional en pugui fer ús conjuntament amb altres infants. Concretament les principals recomanacions són les següents:</p> <ul style="list-style-type: none"> • Incorporar elements de joc que ofereixin la possibilitat d'exercicis destinats a activar diferents parts del cos, tant pel que fa a activitat física com intel·lectual. • Incorporar elements de joc que permetin al major nombre de nens i nenes interactuar i jugar alhora, és a dir, prioritzar aspectes del disseny que faciliten l'accessibilitat i també la jugabilitat per part de tots els infants. • Una senyalística i comunicació que doni informació tant de la localització del parc i les seves característiques, com donar orientacions per una major mobilitat i coneixement de les possibilitats de l'àrea de joc. • Una organització de l'espai amb criteris de seguretat i també per a poder crear una disposició dels elements de forma seqüenciada que faciliti l'orientació. • Itineraris accessibles i urbanitzar l'àrea de joc accessible sense tenir la sensació de ser especial, i amb un paviment que contingui consideracions cromàtiques per a facilitar l'orientació i que sigui accessible. • Tenir en compte els adults amb diversitat funcional que cuiden i acompanyen els nens i nenes. <p>En el 2018 es treballaran aquestes recomanacions amb els infants.</p>	
PRINCIPALS ACTORS IMPLICATS	
<p>Àrea d'Ecologia, Urbanisme i Mobilitat Àrea de Drets Socials Grup d'Accessibilitat de la Xarxa d'Accessibilitat i Vida Independent de l'Acord Ciutadà per una Barcelona Inclusiva Institut Infància i Adolescència de Barcelona (IIAB) Institut Municipal de persones amb discapacitat (IMPD)</p>	



2018-2019

Acció 1.7

Parlen els nens i les nenes: benestar subjectiu de la infància a Barcelona

OBJECTIU	Construir una agenda d'infància de la ciutat des del seu punt de vista a partir del coneixement generat per una enquesta sobre el seu benestar subjectiu i per tallers participatius de retorn de resultats on els interpreten i formulen propostes per millorar el seu benestar.
DESCRIPCIÓ	
<p>El programa Parlen els nens i les nenes: el benestar subjectiu de la infància a Barcelona és una eina per escoltar les veus dels nens i les nenes de 10 a 12 anys per tal que acabin articulant la seva agenda de millores del seu benestar a partir de l'exercici del dret a ser escoltats i que les seves opinions siguin tingudes en compte.</p> <p>El curs 2016/2017 es van enquestar 4.000 infants de 52 escoles de la ciutat (5è i 6è de primària) preguntant sobre diversos aspectes de les seves vides amb una mirada integral per tal de poder conèixer el seu benestar amb un qüestionari validat internacionalment. Algunes de les preguntes formulades tenen a veure directament amb els espais i el temps per jugar, així com altres condicions necessàries per al joc com la percepció d'autonomia.</p> <p>El curs 2017/18 durant la fase de retorn de primeres dades de l'enquesta es realitzen 85 tallers participatius durant els quals no només es presenten resultats, sinó que també s'obren debats i es formulen propostes de millora del benestar, incloent l'àmbit del barri i de l'espai públic.</p> <p>A partir d'aquests treballs previs es comptarà, per una banda amb una agenda d'infància de la ciutat des del seu punt de vista i, per l'altra, amb informes d'anàlisi amb profunditat dels resultats de l'enquesta i d'anàlisi qualitativa sobre els temes i propostes dels tallers</p>	
PRINCIPALS ACTORS IMPLICATS	
Àrea de Drets Socials Consorci d'Educació de Barcelona Institut Infància i Adolescència de Barcelona (IIAB)	

Acció 1.8

El Pregó de la Laia i l'Audiència Pública de nois i noies

OBJECTIU	Debatre i fer aportacions al voltant del joc a l'espai públic com a tema principal dels dos programes municipals educatius que incorporen processos participatius de la ciutat.
DESCRIPCIÓ	
<p>Cada curs escolar, els programes municipals el Pregó de la Laia adreçat a primària (Departament de Promoció Infància, Àrea de Drets Socials) i l'Audiència Pública de nois i noies adreçat a primària i secundària (IMEB)) formulen un tema de treball específic perquè els treballin a l'aula i en treguin conclusions i propostes que l'Ajuntament escolta.</p> <p>El curs 2017/2018 el Pregó treballa sobre el joc (sobre l'espai públic i sobre a què juguen i què els aporten els jocs) i el curs 2018/2019 l'Audiència Pública treballarà el tema obrint la reflexió sobre amb qui juguen i quines necessitats i millores concretes formulen.</p>	
PRINCIPALS ACTORS IMPLICATS	
Àrea de Drets Socials Institut Municipal d'Educació de Barcelona (IMEB)	



Acció 1.9	
Seminari de treball transversal	
OBJECTIU	Compartir l'enfocament, diagnosi i eines amb diferents actors municipals i socials per tal d'enriquir-ho amb aportacions des de diferents perspectives i coneixements.
DESCRIPCIÓ	
<p>Es desenvoluparan un mínim de quatre sessions de treball en format seminari per contrastar el coneixement generat amb les primeres dades i diagnosi sobre oportunitats de joc a l'espai públic de la ciutat, així com presentar i enriquir els criteris preliminars i, finalment, identificar conjuntament les principals actuacions que ha d'incloure el Pla de joc a l'espai públic a partir dels reptes en clau interna (organitzativa i de governança de l'Ajuntament) i en clau social i ciutadana.</p> <p>Les sessions comptaran amb persones provinents de les àrees i instituts municipals i de districtes i de Pla de barris, així com entitats del teixit social, organitzacions i persones expertes en la matèria de joc i espai públic. Per tant, es tracta d'un seminari transversal amb sessions específiques per actors i sessions conjuntes.</p>	
PRINCIPALS ACTORS IMPLICATS	
Àrea d'Ecologia, Urbanisme i Mobilitat Àrea de Drets de ciutadania, participació i transparència Àrea de Drets Socials Districtes Entitats socials Foment de ciutat Institut Barcelona Esports (IBE) Institut Infància i adolescència de Barcelona (IIAB) Institut Municipal d'Educació de Barcelona (IMEB)	

Acció 1.10	
Trobada de ciutats pel joc	
OBJECTIU	Obrir el debat social i compartir estratègies sobre el joc a l'espai públic amb altres ciutats i referents internacionals.
DESCRIPCIÓ	
<p>Es plantejarà una trobada de ciutats que impulsen actuacions estratègiques per afavorir el joc a l'espai públic tot reforçant la importància social del joc i com a matèria d'agenda de la ciutat. La trobada preveu presentacions sobre iniciatives públiques rellevants impulsades a diferents ciutats (de Catalunya, Espanya i Europa) per tal de conèixer les principals experiències valuoses, per debatre i contrastar oportunitats i dificultats i per compartir eines i estratègies de ciutat.</p> <p>S'exploraran possibilitats d'articular-se amb altres ciutats, més enllà de la jornada.</p>	
PRINCIPALS ACTORS IMPLICATS	
Àrea d'Ecologia, Urbanisme i Mobilitat Institut Infància i Adolescència de Barcelona (IIAB)	



Acció 1.11	
Diagnòstic global de les oportunitats de joc a la ciutat	
OBJECTIU	Elaborar una diagnosi completa sobre la situació de les oportunitats de joc a l'espai públic de Barcelona, més enllà de les àrees de joc (a partir de la versió preliminar).
DESCRIPCIÓ	
<p>Generació de coneixement elaborant un informe de diagnosi sobre el joc a l'espai públic a Barcelona, des d'una mirada àmplia de les oportunitats pel joc tant a les àrees de joc, com als espais lúdics multifuncionals i al conjunt de l'entorn urbà de la ciutat. És a dir, es desenvoluparà una radiografia de les oportunitats de joc a l'espai públic i es mapificarà tenint en compte els 3 àmbits i les dimensions de disponibilitat d'espais, densitat, proximitat i qualitat.</p> <p>En relació a la versió preliminar, s'aprofundirà en incorporar l'anàlisi qualitativa i es construirà un sistema bàsic d'indicadors per tal de poder-ne fer el seguiment, en endavant, i poder rendir comptes sobre la promoció del dret al joc, tal com recomana el Comitè dels Drets de l'Infant de Nacions Unides.</p> <p>Aquesta diagnosi final contribuirà a identificar reptes pel Pla de joc de Barcelona 2020-2030.</p>	
PRINCIPALS ACTORS IMPLICATS	
Àrea d'Ecologia, Urbanisme i Mobilitat Barcelona Regional Institut Infància i Adolescència de Barcelona (IIAB)	

Línia estratègica 2. Creació de noves àrees de joc

2015-2017

Acció 2.1

Creació de 59 àrees

OBJECTIU

Dotar els espais públics de nova urbanització d'àrees de joc infantil.

DESCRIPCIÓ

Les noves urbanitzacions d'espai públic, places, parcs i jardins que s'han executat en aquest període han incorporat gairebé 60 noves àrees de joc dissenyades d'acord al plec de prescripcions tècniques de l'Institut de Parcs i Jardins.

Aquestes noves àrees es distribueixen en el territori de la següent manera:

Ciutat Vella:	2
Eixample:	10
Sants-Montjuïc:	6
Les Corts:	2
Sarrià-Sant Gervasi:	2
Gràcia:	3
Horta-Guinardó:	8
Nou Barris:	4
Sant Andreu:	7
Sant Martí	15

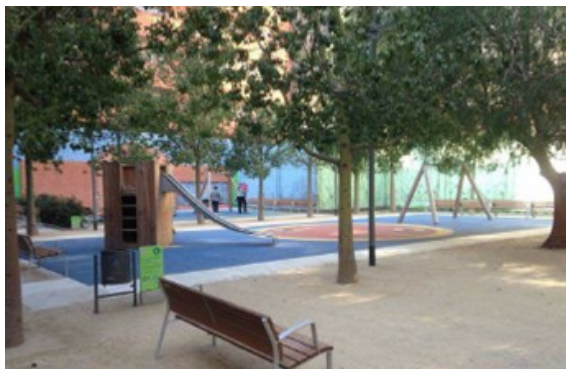
(Vegeu localització als mapes resum de la mesura de govern i annex)

PRINCIPALS ACTORS IMPLICATS

Àrea d'Ecologia, Urbanisme i Mobilitat

BIMSA

Districtes



Interior d'illa Anais Napoleón



Pl. de Josep Maria Folch i Torres

2018-2019

Acció 2.2

Creació de 10 àrees de joc

OBJECTIU | Dotar els espais públics de nova urbanització d'àrees de joc infantil.

DESCRIPCIÓ

Les noves intervencions d'espai públic que es troben en procés de construcció per executar-se l'any 2018, inclouen unes àrees de joc que han estat dissenyades d'acord a les prescripcions tècniques vigents. Aquests espais estan en procés de licitació i de construcció per executar-se aquest any. Aquestes noves àrees són les següents:

- PMU Cinema Urgell (Eixample)
- Plaça Joan Cortada (Horta- Guinardó)
- Plaça de la Font d'en Fargues (Horta – Guinardó)
- Avinguda Can Marçet (Horta – Guinardó)
- Plaça i Font del Pla de Fornells (Nou Barris)
- Plaça de la Trinitat (Sant Andreu)
- Casernes de Sant Andreu (Sant Andreu)
- Cristòbal de Moura – Ca l'Alier (Sant Martí)
- UA11 PERI Diagonal Poblenou (Sant Martí)
- PMU Guipúscoa – Ca N'Oliva – Binèfar (Sant Martí)

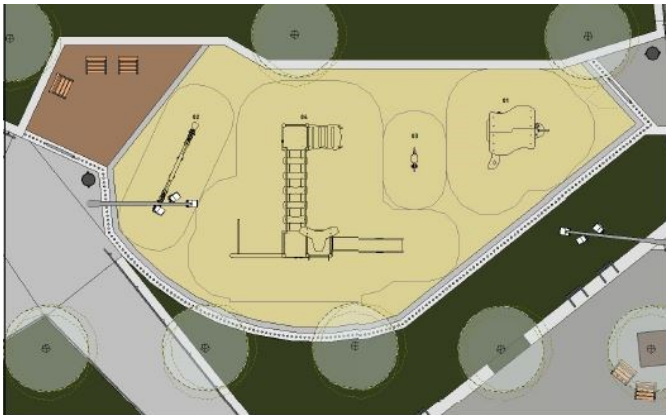
PRINCIPALS ACTORS IMPLICATS

Àrea d'Ecologia, Urbanisme i Mobilitat

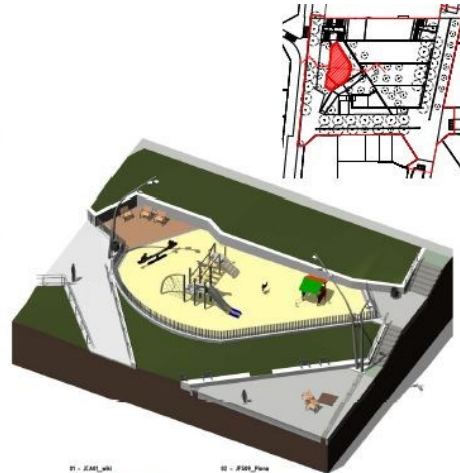
BIMSA

Districtes d'Eixample, Horta-Guinardó, Nou Barris Sant Andreu i Sant Martí

Institut Municipal d'Urbanisme (IMU)



Plaça Trinitat



Línia estratègica 3. Renovació d'àrees de joc

2015-2017

Acció 3.1

Renovació 111 àrees de joc infantil

OBJECTIU Intervenir sobre les àrees de joc infantil per garantir el compliment dels criteris de certificació obligatoris.

DESCRIPCIÓ

Els elements que integren les àrees de joc infantils estan subjectes a una certificació obligatòria recollides en les normes europees d'àrees de joc (UNE-EN 1176). Des del l'any 2015 s'ha intervingut en 111 àrees a causa de la obsolescència dels elements de joc i de l'àrea en si, per canvis en la normativa europea o bé per canvis de paviments condicionats per els elements de joc.

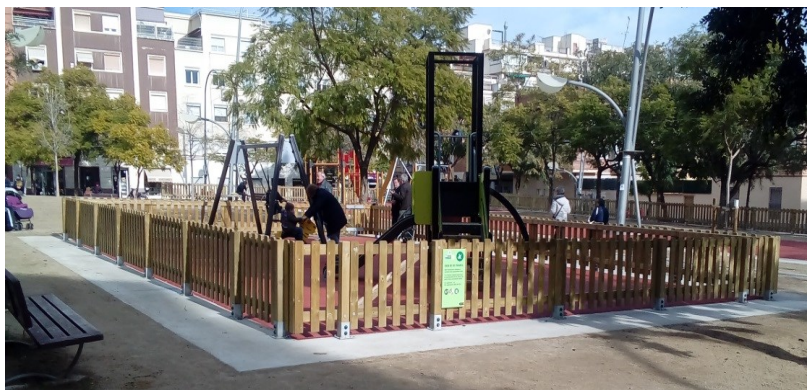
Les renovacions s'han distribuït de la següent manera:

Ciutat Vella:	4
Eixample:	10
Sants-Montjuïc:	11
Les Corts:	10
Sarrià-Sant Gervasi:	3
Gràcia:	7
Horta-Guinardó	14
Nou Barris:	14
Sant Andreu:	12
Sant Martí	26

(Vegeu localització als mapes resum i annex de la mesura de govern)

PRINCIPALS ACTORS IMPLICATS

Àrea d'Ecologia, Urbanisme i Mobilitat
BIMSA
Districtes
Institut Municipal d'Urbanisme (IMU)



Virrei Amat



2018-2019

Acció 3.2

Renovació de 39 àrees de joc amb nous criteris

OBJECTIU

Renovar àrees de joc infantil obsoletes, tot incorporant criteris vinculats amb el valor del joc i l'interès de l'infant.

DESCRIPCIÓ

Durant el 2017 es van desenvolupar els projectes executius de 39 àrees que es renovaran enguany. Per tal que aquesta remodelació es faci alineada amb el nou enfocament, es van desenvolupar un seguit de criteris que tenen en compte el marc normatiu actual.

Aquests criteris han tingut com a focus principals els següents aspectes: Incorporar jocs inclusius per infants amb discapacitat. Mantenir sempre que sigui possible elements naturals com la sorra, combinats amb paviment de sauló per poder crear algun espai dins de l'àrea accessible per infants amb dificultats de mobilitat o els seus acompanyants. Mantenir en els pocs espais de la ciutat que hi ha herba dins de l'àrea, per poder mantenir el contacte amb elements naturals. Pel que fa als elements de joc, prioritzar les estructures de fusta incorporar estructures que fomentin el joc compartit (per 2 infants o mes), buscar varietat en els elements de joc (escalar, lliscar, gronxar-se) mantenir una estètica el màxim de versàtil possible dels elements. O finalment tenir en compte l'oferta de l'entorn a l'hora de decidir el disseny de l'espai.

Les 39 àrees que es renovaran amb aquest criteris el 2018 són les següents:

Ciutat Vella:	--
Eixample:	--
Sants-Montjuïc:	3
Les Corts:	--
Sarrià-Sant Gervasi:	5
Gràcia:	1
Horta-Guinardó:	2
Nou Barris:	10
Sant Andreu:	7
Sant Martí:	11

El resultat final serà de 12 àrees renovades amb nous criteris lúdics i 27 amb nous criteris lúdics i elements d'inclusió universals, i 5 de les quals amb tots els elements d'inclusió universals (Vegeu localització als mapes resum de la mesura de govern)

PRINCIPALS ACTORS IMPLICATS

Àrea d'Ecologia, Urbanisme i Mobilitat

BIMSA

Institut Infància i Adolescència de Barcelona (IIAB)





Línia estratègica 4. Espais lúdics creats i cocreats

2015-2017

Acció 4.1

La ludo. Imagina un parc genial

OBJECTIU

Repensar l'àrea de joc annexa a la Ludoteca Ambiental del parc de la Ciutadella LaLudo

DESCRIPCIÓ

Des del 2015, les famílies i els infants, conjuntament amb el conservador del parc de la Ciutadella i els diferents departaments i serveis implicats, dirigits pel departament d'Educació Ambiental de l'Àrea d'Ecologia, van realitzar un procés de diagnosi participativa per repensar l'àrea de joc annexa a la Ludoteca ambiental. El procés va consistir en analitzar les necessitats de millora a través de qüestionaris individuals, entrevistes i dinàmiques grupals i van construir una proposta d'espais, materials i tipus de joc, molt rica, arrelada a l'entorn i als objectius de l'espai. El procés continua obert a nous materials i criteris d'inclusivitat.

PRINCIPALS ACTORS IMPLICATS

Àrea d'Ecologia, Urbanisme i Mobilitat





Acció 4.2	
Codisseny d'espais lúdics al Pla de Barris amb la ciutadania	
OBJECTIU	Treballar amb el teixit veïnal les intervencions en espai públic que contemplin les necessitats del territori i ampliiïn les oportunitats de joc
DESCRIPCIÓ	
<p>El Pla de Barris prioritza estratègies d'intervenció territorial en barris considerats prioritaris mitjançant metodologies de treball participat amb el veïnat i entitats. Entre d'altres, s'han treballat conjuntament amb processos de consulta, amb diferents rangs de participació per concertar actuacions en l'espai públic i zones verdes vinculades al joc, tant pel que té a veure amb:</p> <ul style="list-style-type: none"> • la transformació d'àrees de joc existents, per a que donin una millor resposta a les necessitats de veïns i veïnes, que es dissenyaran amb els nous criteris de jugabilitat i qualitat. • Creació de nous espais lúdics, destinats a fomentar les relacions intergeneracionals, espais en els que una de les principals activitats és el joc lliure actiu i autònom per infants i adolescents <p>Els espais que han estat treballats amb veïns i entitats (detallats en les accions 4.3, 4.4 i 5.4) són plaça Mossèn Joan Cortina, Plaça Primer de Maig, Feixes de Collserola, Zona Esportiva Ciutat Meridiana i Jardins Rasos de Peguera</p>	
PRINCIPALS ACTORS IMPLICATS	
<p>Àrea d'Ecologia, Urbanisme i Mobilitat Districtes de Ciutat Vella, Horta-Guinardó, Nou Barris, Sant Martí Entitats socials i veïnals Foment de Ciutat</p>	

2018-2019

Acció 4.3	
Cocreació de 2 espais lúdics amb infants	
OBJECTIU	Transformar les actuals àrees de joc del Parc de la Pegaso i Parc Central de Nou Barris en espais lúdics amb perímetres molt més gran dins dels parcs mitjançant la participació d'infants del barri.
DESCRIPCIÓ	
<p>Es transformaran les àrees de jocs del Parc de la Pegaso (Sant Andreu) i del Parc Central de Nou Barris que actualment tenen un disseny estandarditzat com la majoria d'àrees de la ciutat per tal que esdevinguin espais lúdics multifuncionals referents del nou model del joc a Barcelona.</p> <p>Desbordarem els límits actuals dels elements de joc per a crear nous espais en els que, tan la selecció de les estructures, com la disposició dels elements i el disseny de tot l'espai, esdevinguin estimulants i jugables i es tingui en compte els múltiples usos lúdics i de convivència comunitària.</p> <p>Aquests processos de transformació seran co-creats amb un grup d'infants del barri com a informants clau imprescindibles i col·laboradors en el disseny i amb la col·laboració d'una escola i d'un esplanai propers als parcs. Es tindrà en compte la seva expertesa i opinions pensant en infants més grans i més petits i en afavorir que esdevinguin llocs de trobada i convivència.</p> <p>El procés de treball es sistematitzarà per tal de modelitzar-lo i compartir-lo com una eina per impulsar la participació d'infants i adolescents en altres actuacions a l'espai públic en endavant.</p>	
PRINCIPALS ACTORS IMPLICATS	
<p>Àrea d'Ecologia, Urbanisme i Mobilitat Districtes de Nou Barris i Sant Andreu Institut infància i Adolescència de Barcelona (IIAB)</p>	



Acció 4.4 Creació de 13 nous espais lúdics											
OBJECTIU	Ampliar les oportunitats de joc, tot transformant àrees de joc infantils existents en espais lúdics.										
DESCRIPCIÓ											
<p>D'acord amb l'estratègia de la mesura basada en les tres dimensions per impulsar el joc a l'espai públic, aquesta acció concreta els espais lúdics que es crearan en aquest període i que significaran, d'un costat, la transformació d'àrees de joc existents en espais lúdics integradors de l'entorn més immediat i per l'altra, nous espais lúdics creats en els projectes de transformació urbana que es desenvoluparan en aquets període.</p> <p>Els espais seleccionats responen a diferents criteris. D'una banda, la oportunitat generada pel programa Pla de Barris, però per l'altra respon a criteris d'equitat i tipologia d'espai públic a més a més de tenir en compte els resultat de l'enquesta de satisfacció subjectiva de la infància. És en aquest sentit que s'ha procurat que els espais seleccionats estiguin distribuïts pel territori i que formin una mostra representativa i variada dels tipus d'espais públics que tenim a la ciutat: espais naturals, parcs, jardins – interiors d'illa, places, espais lineals tipus rambles. Altres criteris per a la selecció han estat el de visibilitat i el possible potencial de l'espai així com la seva mida.</p> <table style="width: 100%; border: none;"> <tr> <td style="width: 20%;">Ciutat Vella:</td> <td>Plaça Salvador Seguí - Rambla Raval Plaça Sant Miquel</td> </tr> <tr> <td>Horta-Guinardó:</td> <td>Mas Ravetllat Entorns Can Soler</td> </tr> <tr> <td>Nou Barris:</td> <td>Plaça Sóller Plaça 1r de Maig Jardins Rasos de Peguera Zona esportiva Ciutat Meridiana</td> </tr> <tr> <td>Sant Andreu:</td> <td>Mossèn Joan Cortina Feixes de Collserola</td> </tr> <tr> <td>Sant Martí</td> <td>Alfons el Magnànim Via Trajana – Binéfar Plaça de les Glòries-Canòpia</td> </tr> </table> <p>(Vegeu localització als mapes resum de la mesura de govern)</p>		Ciutat Vella:	Plaça Salvador Seguí - Rambla Raval Plaça Sant Miquel	Horta-Guinardó:	Mas Ravetllat Entorns Can Soler	Nou Barris:	Plaça Sóller Plaça 1r de Maig Jardins Rasos de Peguera Zona esportiva Ciutat Meridiana	Sant Andreu:	Mossèn Joan Cortina Feixes de Collserola	Sant Martí	Alfons el Magnànim Via Trajana – Binéfar Plaça de les Glòries-Canòpia
Ciutat Vella:	Plaça Salvador Seguí - Rambla Raval Plaça Sant Miquel										
Horta-Guinardó:	Mas Ravetllat Entorns Can Soler										
Nou Barris:	Plaça Sóller Plaça 1r de Maig Jardins Rasos de Peguera Zona esportiva Ciutat Meridiana										
Sant Andreu:	Mossèn Joan Cortina Feixes de Collserola										
Sant Martí	Alfons el Magnànim Via Trajana – Binéfar Plaça de les Glòries-Canòpia										
PRINCIPALS ACTORS IMPLICATS											
<p>Àrea d'Ecologia, Urbanisme i Mobilitat BIMSA Districtes de Ciutat Vella, Sarrià-Sant Gervasi, Gràcia, Nou Barris, Sant Andreu i Sant Martí Foment de Ciutat Institut Infància i Adolescència de Barcelona (IIAB)</p>											



© Igor De Ruitz



Jardins de Mas Ravellat



Node Lúdic Canòpia Urbana

Acció 4.5

5 elements singulars en nous espais lúdics

OBJECTIU Ampliar les oportunitats de joc amb elements de joc singulars

DESCRIPCIÓ

Una manera de exemplificar el canvi en la política del joc de la ciutat es incorporar elements de jocs singulars que ofereixen diferents possibilitats de joc i d'exploració per als infants. La selecció dels indrets on s'ubicaran aquests elements singulars respon a criteris territorials, però també a la voluntat de estendre el joc a diferents tipologies de l'espai públic.

Aquests elements singulars s'ubicaran a:

Eixample:	Jardins de la Indústria
Sants-Montjuïc	Jardins Celestina Vigneaux
Gràcia:	Plaça del Sol
	Plaça Joanic
Sant Martí:	Av Meridiana/ Tram Glòries- Aragó

(Vegeu localització als mapes resum de la mesura de govern)

PRINCIPALS ACTORS IMPLICATS

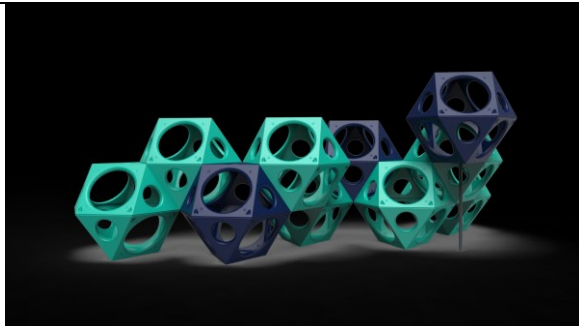
Àrea d'Ecologia, Urbanisme i Mobilitat

BIMSA

Districtes de Gràcia, Horta-Guinardó, Nou Barris, Sant Andreu i Sant Martí

Foment de Ciutat

Institut Infància i Adolescència de Barcelona (IIAB)



Elements de referència per la Plaça del Sol



Imatge de referència d'element singular



Imatges de referència elements singulars

Línia Estratègica 5. Noves oportunitats de joc a l'espai públic

2015-2017

Acció 5.1

Superilles de les Corts i Poblenou

OBJECTIU

Guanyar espai públic per al joc i l'esbarjo, l'esport, l'estada o el gaudi del verd dels veïns i veïnes i vianants de la superilla de Les Corts i del Poblenou.

DESCRIPCIÓ

El model de Superilles pretén redefinir l'espai públic de la ciutat com a llocs habitables, espais comunitaris, territoris d'extensió de la residència i àmbits per al joc, el verd i la vida local dels barris. La implantació del model no té perquè comportar grans canvis físics i planteja millorar la gestió dels usos dels carrers i altres espais públics

Per aquest motiu, les transformacions físiques flexibles (intervencions tàctiques), són adequades per visualitzar els canvis. D'aquesta manera la ciutadania pot experimentar i valorar els efectes de la transformació que busca millorar l'habitabilitat de l'espai públic, assegurant la sostenibilitat del model de mobilitat, equilibrant la seguretat amb els múltiples usos socials que els espais han d'estimular, i a l'increment del verd i la biodiversitat. Paral·lelament a les urbanitzacions tàctiques, allà on és possible es fan intervencions estructurals que consoliden definitivament la pacificació i la generació de nous usos en les superilles.

Des de 2015 s'han portat a terme actuacions estructurals a la superilla de les Corts i en els anys 2016 i 2017 s'han executat urbanitzacions tàctiques i també estructurals a la superilla del Poblenou.

PRINCIPALS ACTORS IMPLICATS

Àrea d'Ecologia, Urbanisme i Mobilitat
Districtes de Les Corts i Sant Martí



Superilla del Poblenou



Acció 5.2																					
Patis escolars oberts al barri																					
OBJECTIU	Incrementar l'entorn urbà per al joc obrint més patis d'escoles i instituts públics allà on calgui																				
DESCRIPCIÓ																					
<p>En una ciutat compacta com Barcelona i amb espai públic molt limitat és especialment important incloure els patis escolars en la categoria d'espai públic disponible. Aquest programa busca l'optimització dels patis dels centres escolars com a equipaments de barri i amb més connexió i continuïtat amb el carrer.</p> <p>Per un costat obrir els patis escolars permet incrementar els m² disponibles pel joc a l'aire lliure a la ciutat fora de l'horari lectiu i durant vacances escolars i, per altre, s'enriqueixen les possibilitats de joc amb una oferta de propostes amb materials diversos i ampliant el repertori lúdic d'infants, adolescents i famílies (programes d'activitats esportives, familiars, culturals i maletes pedagògiques temàtiques).</p> <p>Per altra banda, també cal destacar les múltiples experiències de transformació i millora dels patis escolars per part de les escoles (com a projectes de centre i/o de la comunitat educativa) que es pot sistematitzar per compartir aprenentatges i concrecions tècniques per tal d'actualitzar el concepte de pati escolar.</p> <p>Actualment hi ha 69 patis oberts al barri i està previst obrir-ne 1 més la resta de mandat, incorporant millores a partir dels resultats de l'avaluació del programa Patis oberts realitzada el 2017.</p>																					
<table><tbody><tr><td>Ciutat Vella:</td><td>3</td></tr><tr><td>Eixample:</td><td>6</td></tr><tr><td>Sants-Montjuïc:</td><td>10</td></tr><tr><td>Les Corts:</td><td>1</td></tr><tr><td>Sarrià-Sant Gervasi:</td><td>4</td></tr><tr><td>Gràcia:</td><td>5</td></tr><tr><td>Horta-Guinardó:</td><td>11</td></tr><tr><td>Nou Barris:</td><td>11</td></tr><tr><td>Sant Andreu:</td><td>6</td></tr><tr><td>Sant Martí:</td><td>12</td></tr></tbody></table>		Ciutat Vella:	3	Eixample:	6	Sants-Montjuïc:	10	Les Corts:	1	Sarrià-Sant Gervasi:	4	Gràcia:	5	Horta-Guinardó:	11	Nou Barris:	11	Sant Andreu:	6	Sant Martí:	12
Ciutat Vella:	3																				
Eixample:	6																				
Sants-Montjuïc:	10																				
Les Corts:	1																				
Sarrià-Sant Gervasi:	4																				
Gràcia:	5																				
Horta-Guinardó:	11																				
Nou Barris:	11																				
Sant Andreu:	6																				
Sant Martí:	12																				
PRINCIPALS ACTORS IMPLICATS																					
Consorci d'Educació de Barcelona Districtes Escoles i Instituts amb Pati Obert Institut Municipal d'Educació de Barcelona (IMEB)																					



Acció 5.3																					
Camins escolars més jugables																					
OBJECTIU	Repensar l'adequació de l'entorn urbà vinculat als camins escolars per tal que, més enllà d'afavorir la mobilitat a peu, autònoma i segura dels infants, incorpori elements de jugabilitat.																				
DESCRIPCIÓ																					
<p>Aquest programa municipal busca millorar la seguretat i l'autonomia dels infants a l'espai públic provocant un canvi d'hàbits dels nois i noies en el seu camí a l'escola i l'institut per tal que el facin a peu, millorant la seva autonomia i salut per l'activitat física. El programa ja preveu fer petites actuacions en l'entorn urbà per adequar els espais i accessos escolars per tal que siguin més apropiats per a l'estada i més segur, entre d'altres pacificant el trànsit. Es tracta que, en endavant, incorporin també possibilitats de joc, ja sigui a través de mobiliari o elements urbans o amb intervencions artístiques efímeres, en els trajectes diaris i en els entorns escolars.</p> <p>Actualment hi ha 103 escoles amb camins escolars inaugurat a la ciutat i 45 escoles que es troben en procés de creació. En aquest mandat 22 escoles han inaugurat el seu camí escolar i es preveu que 25 més ho facin fins el final del curs 2018-19. Des de setembre de 2015 43 escoles s'han incorporat al programa i està previst que s'incorporin 18 escoles més fins al final del curs 2018-19. En aquesta actualització del programa també s'incorporaran millores a partir dels resultats de l'avaluació del programa Camins escolars realitzada el 2017.</p> <table><tbody><tr><td>Ciutat Vella:</td><td>10</td></tr><tr><td>Eixample:</td><td>19</td></tr><tr><td>Sants-Montjuïc:</td><td>25</td></tr><tr><td>Les Corts:</td><td>4</td></tr><tr><td>Sarrià-Sant Gervasi:</td><td>21</td></tr><tr><td>Gràcia:</td><td>15</td></tr><tr><td>Horta-Guinardó:</td><td>13</td></tr><tr><td>Nou Barris:</td><td>8</td></tr><tr><td>Sant Andreu:</td><td>11</td></tr><tr><td>Sant Martí:</td><td>22</td></tr></tbody></table>		Ciutat Vella:	10	Eixample:	19	Sants-Montjuïc:	25	Les Corts:	4	Sarrià-Sant Gervasi:	21	Gràcia:	15	Horta-Guinardó:	13	Nou Barris:	8	Sant Andreu:	11	Sant Martí:	22
Ciutat Vella:	10																				
Eixample:	19																				
Sants-Montjuïc:	25																				
Les Corts:	4																				
Sarrià-Sant Gervasi:	21																				
Gràcia:	15																				
Horta-Guinardó:	13																				
Nou Barris:	8																				
Sant Andreu:	11																				
Sant Martí:	22																				
PRINCIPALS ACTORS IMPLICATS																					
AMPA/AFA Àrea d'Ecologia, Urbanisme i Mobilitat; Centres Educatius; Districtes; Guàrdia Urbana; Institut Municipal d'Educació de Barcelona (IMEB)																					



2018-2019

Acció 5.4

Omplim de vida els entorns escolars

OBJECTIU	Guanyar espai públic als entorns de les escoles i instituts i adequant-los amb microactuacions urbanes per tal que esdevinguin llocs d'estada com a petites places i incorporin elements jugables.
-----------------	--

DESCRIPCIÓ

El Districte de l'Eixample des del 2016 i a partir de l'aprovació de la mesura de govern Omplim de vida els entorns escolars (maig 2016) treballa per ampliar espai públic guanyant superfície peatonal al voltant de centres educatius per incentivar-ne els usos com a espai de trobada i incrementant el verd urbà. Es va optar per transformacions físiques flexibles, amb poc pressupost, i en alguns casos reversibles (urbanisme tàctic) que permeten experimentar els canvis de manera àgil. En concret, inclou increment de m2 de superfície peatonal, adequació de les superfícies amb colors i incorporació de jardineres i bancs de fusta amb certa jugabilitat.

En tractar-se d'una reestructuració funcional dels espais dels entorns de les escoles, és cabdal la participació de la ciutadania i, en especial, de les comunitats educatives. Actualment s'han executat les transformacions als entorns de quatre centres educatius: escola Diputació, Escola Auró, Institut Viladomat i Escola Maria Auxiliadora. S'està treballant per tenir en compte propostes de millores en entorns escolars (des de millora de mobiliari a actuacions en superfície de trams de carrer o xamfrà) de l'Eixample i fer-ne la prioritització i previsió pressupostària per tal de concretar noves intervencions en 8 entorns escolars a partir de l'estiu 2018.

PRINCIPALS ACTORS IMPLICATS

Àrea d'Ecologia, Urbanisme i Mobilitat Districte de l'Eixample

Acció 5.5

Prova pilot increment jugabilitat espai públic a la Verneda

OBJECTIU

Dissenyar i executar un projecte pilot al barri de la Verneda, dins les actuacions del Pla de Barris que ofereixi noves oportunitats de joc integrades en l'entorn urbà

DESCRIPCIÓ

Es tracta de prototipar com pot ser un espai que incorpori millores per facilitar el joc i l'estada enriquint la vida comunitària de les famílies i els infants en els accessos i al voltant d'escoles i instituts. Es vol pilotar el canvi en l'espai públic mitjançant microintervencions i incorporació d'elements, que maximitzin la jugabilitat prioritzant els entorns i camins escolars, en la tercera capa, en l'entorn urbà de la ciutat jugable on es desenvolupa un joc fortuït.

PRINCIPALS ACTORS IMPLICATS

Àrea d'Ecologia, Urbanisme i Mobilitat
Foment de Ciutat
Districte de Nou Barris



Imatges referència elements ciutat jugable



Acció 5.6

Superilles en desplegament

OBJECTIU

Guanyar espai públic per al joc i l'esbarjo, l'esport, l'estada o el gaudi del verd dels veïns i veïnes vianants afavorint la vida comunitària i la diversitat d'usos.

DESCRIPCIÓ

Les actuacions de reurbanització tàctica i estructurant en el marc de les superilles suposen la pacificació de carrers i l'ampliació d'espai públic disponible per als vianants, en detriment de l'espai dedicat actualment al trànsit privat. Es tracta d'avançar en un urbanisme de la vida quotidiana recuperant carrers per fer possible que s'omplin de vida.

La idea és aconseguir tenir i més espai públic i que esdevingui més amable i que aculli diversitat d'usos, en especial, el joc, l'esport i la trobada i el gaudi compartit a l'aire lliure d'infants, joves, adults i grans. Entre d'altres instal·lacions, es preveuen elements de joc per afavorir el joc lliure, divers i inclusiu en un espai que enriqueixi la vida comunitària.

Continuar amb el desplegament. En aquest període està previst dur a terme superilles a Sant Antoni, dreta de l'Eixample (tram C. Girona), Sants i Horta.

PRINCIPALS ACTORS IMPLICATS

Àrea d'Ecologia, Urbanisme i Mobilitat

Districtes de l'Eixample, Sants i Horta-Guinardó



Superilla Les Corts (Imatges de Mammaproof)



Línia estratègica 6. Pla Barcelona dona molt de joc

2018-2019

Acció 6.1

Definició del Pla Barcelona dona molt de joc 2020-2030

OBJECTIU	Disposar d'un document que planifiqui a mig, curt i llarg termini les actuacions necessàries per avançar cap a un model per afavorir el dret al joc a la ciutat i ampliar, millorar i diversificar les oportunitats de joc a l'espai públic per la diversitat d'infants i adolescents.
-----------------	--

DESCRIPCIÓ

A partir dels treballs realitzats al llarg de tot el procés de reflexió i d'experiències pilots, l'any 2019 es presentarà el Pla Barcelona dona molt de joc. Aquest Pla recollirà objectius i actuacions a curt, mig i llarg termini de ciutat i de territoris que generin condicions òptimes per diversificar i maximitzar les oportunitats de joc, i alhora fomentin el debat públic i el reconeixement social de la importància del joc i el temps lliure per al creixement saludable de la infància i l'adolescència i per al conjunt de la ciutadania.

El Pla tindrà en compte les diverses necessitats i interessos en els usos de l'espai públic, entre d'altres, en relació a la seguretat, la gestió del risc equilibrada i l'autonomia, en especial, dels infants i adolescents. Així com actuacions per tractar els diferents reptes i obstacles identificats ja en el punt de partida i que es veuran enriquits i contrastats després dels treballs previstos.

PRINCIPALS ACTORS IMPLICATS

Àrea d'Ecologia, Urbanisme i Mobilitat
 Àrea de Drets de Ciutadania, Participació i Transparència
 Àrea de Drets Socials
 Agència d'Ecologia Urbana de Barcelona
 Agència de Salut pública de Barcelona (ASPB)
 Associació Internacional de ciutats educadores
 Barcelona Gestió Urbanística
 Barcelona Regional
 Barcelona Serveis Municipals (B:SM)
 Consell de la Joventut de Barcelona (Taula d'entitats de lleure educatiu)
 Consorci d'Educació de Barcelona (CEB)
 Districtes de Barcelona
 Entitats socials vinculades amb joc i espai públic
 FAPAC
 Federació d'Associació de Veïns de Barcelona (FAVB)
 Foment de Ciutat
 Institut Municipal Barcelona Esports (IBE)
 Institut Infància i Adolescència de Barcelona (IIAB)
 Institut Municipal d'Educació de Barcelona (IMEB)
 Institut Municipal de persones amb discapacitat (IMPD)
 Institut Municipal de Paisatge Urbà i de Qualitat de Vida (IMPUQV)
 Institut Municipal d'Urbanisme (IMU)



Acció 6.2	
Revisió de normatives: plec tècnic de les àrees de joc i ordenança de convivència	
OBJECTIU	Revisar i actualitzar l'actual normativa, plecs tècnics d'àrees de joc i ordenança de convivència per adaptar-la a la nova realitat del joc a la ciutat
DESCRIPCIÓ	
<p>Actualment la normativa que regula les àrees de joc a la ciutat és el Plec de Prescripcions tècniques de l'Institut Municipal de Parcs i Jardins, que inclou les recomanacions de les normes europees en matèria de seguretat, però que regula també altres aspectes que fan més fàcil el manteniment dels espais. Això fa que el plec de Barcelona sigui més restrictiu que les normes europees d'àrees de joc (UNE-EN 1176), fet que condiona les possibles millores de les àrees de joc certificades. És important que tècnicament i normativament, les àrees de joc, enlloc de considerar prioritàriament el manteniment, la seguretat i la tranquil·litat dels adults, promoguin l'exercici del dret al joc divers, estimulant, amb autonomia, amb elements naturals, tenint en compte criteris d'accessibilitat per tal que esdevinguin espais de joc inclusius pel que fa a la diversitat d'edats, gèneres, cultures i capacitats.</p> <p>Finalment, pel que fa a l'actual ordenança per la convivència i el civisme, ha fomentat un imaginari restrictiu i ha legitimat queixes per molèsties i han proliferat demandes veïnals de situar cartells que prohibeixen el joc de pilota sense matisos. Si bé els usos i necessitats dels infants i adolescents a l'espai públic entren en conflicte per l'ús sovint intensiu que pot generar molèsties o danys i cal reforçar el joc amb respecte i les alternatives en possibles conflictes d'usos, les restriccions i prohibicions excessives i les corresponents sancions no serien coherents amb la nova visió i l'impuls de l'exercici progressiu del dret al joc. Tot i que han disminuït les denúncies per a ús inadequat de l'espai públic per a jocs en el marc de l'ordenança (39 el 2015 i 10 el 2016), seria convenient revisar allò que, en el cas d'infants i adolescents, seria sancionable i, davant d'infraccions, prioritzar sempre mesures alternatives com mediació i reparació de danys.</p> <p>En aquest sentit, és important posar en valor els serveis de gestió de conflictes a l'espai públic i els plans d'usos i acords pensats per afavorir els diversos i múltiples usos simultanis i compartits de l'espai públic i la convivència veïnal. El plantejament de la norma ha de permetre mitigar les possibles molèsties del joc com el soroll o possibles cops (per exemple: regulació d'horaris, oferir pilotes de goma...), però no restringir les activitats de joc o físico-esportives en sí. Així mateix, és fonamental promoure missatges positius a favor de la importància social del joc i reforçar que els infants tenen dret a jugar i han de fer-ho amb respecte cap a les persones i la natura, i que els adults que els cuiden han de deixar temps i autonomia als infants per jugar a l'espai públic.</p>	
PRINCIPALS ACTORS IMPLICATS	
<p>Àrea d'Ecologia, Urbanisme i Mobilitat Àrea de Drets de Ciutadania, Participació i Transparència Àrea de Drets Socials Districtes Direcció de Serveis Jurídics Ajuntament de Barcelona</p>	



Acció 6.3	
Creació d'una caixa d'eines per impulsar el joc a l'espai públic (toolkit)	
OBJECTIU	Comptar amb una guia d'eines i criteris per a impulsar, dissenyar, planificar i fer seguiment de les oportunitats de joc a l'espai públic de Barcelona.
DESCRIPCIÓ	
<p>A partir dels treballs tècnics previs, de la sistematització de processos i del prototipatge d'elements es confeccionarà una Guia de criteris i eines que integri el següent:</p> <ul style="list-style-type: none"> • Criteris per al disseny d'espais de joc contrastat i enriquit a partir dels 7 criteris preliminars per disseny de les àrees de joc (acció 1.5) que haurà estat enriquida mitjançant l'aportació als seminaris de treball transversal (acció 1.8) i amb inventari il·lustratiu dels criteris. • Modelatge de procés participatiu amb infants per tenir en compte els seus interessos i visions en actuacions a l'espai públic • Sistema bàsic d'indicadors que contempli les dimensions de disponibilitat, densitat, proximitat i qualitat dels espais de joc al conjunt de la ciutat. • Mapejos dels principals indicadors com a eina per a la planificació. 	
PRINCIPALS ACTORS IMPLICATS	
<p>Àrea d'Ecologia, Urbanisme i Mobilitat Barcelona Regional Institut Infància i Adolescència de Barcelona (IIAB)</p>	

Acció 6.4	
Instruccions i reforç municipal per implementar els canvis: transversalització i territorialització	
OBJECTIU	Garantir el coneixement i transversalitat del Pla Barcelona dona molt de joc entre tots els agents amb competències territorials i sectorials
DESCRIPCIÓ	
<p>La nova visió del joc a la ciutat haurà d'anar acompanyada d'instruccions per a la seva implementació tècnica i normativa. Entre d'altres caldrà reforçar amb formacions, protocols clars, revisió de circuits i de l'organització, així com increment de recursos humans i econòmics. El repte de transversalitzar i territorialitzar l'impuls del joc a l'espai públic és fonamental i es tindrà en compte per precisar les millores tècniques imprescindibles per a una bona implementació dels canvis de criteris, tant en les noves àrees de joc i renovació de les actuals, com en la creació d'espais lúdics multifuncionals i a la intervenció amb tàctiques que estimulen el joc als entorns i camins escolars.</p> <p>Caldrà generar protocols i procediments que especifiquin qui, com i quan es responsabilitzarà de les diferents actuacions, per tal de garantir al màxim l'execució del nou paradigma. El territori i els districtes són claus en aquest procés, ja que és des de la proximitat que es coneixen els usos i necessitats dels veïns i veïnes, i de les possibilitats i mancances dels espais i de les necessitats dels barri.</p>	
PRINCIPALS ACTORS IMPLICATS	
<p>Àrea d'Ecologia, Urbanisme i Mobilitat Districtes Institut Municipal Barcelona Esports (IBE) Institut Municipal de persones amb discapacitat (IMPD)</p>	



5.2. Pressupost

El Pressupost total del mandat son 20,17 M €

Què hem fet?

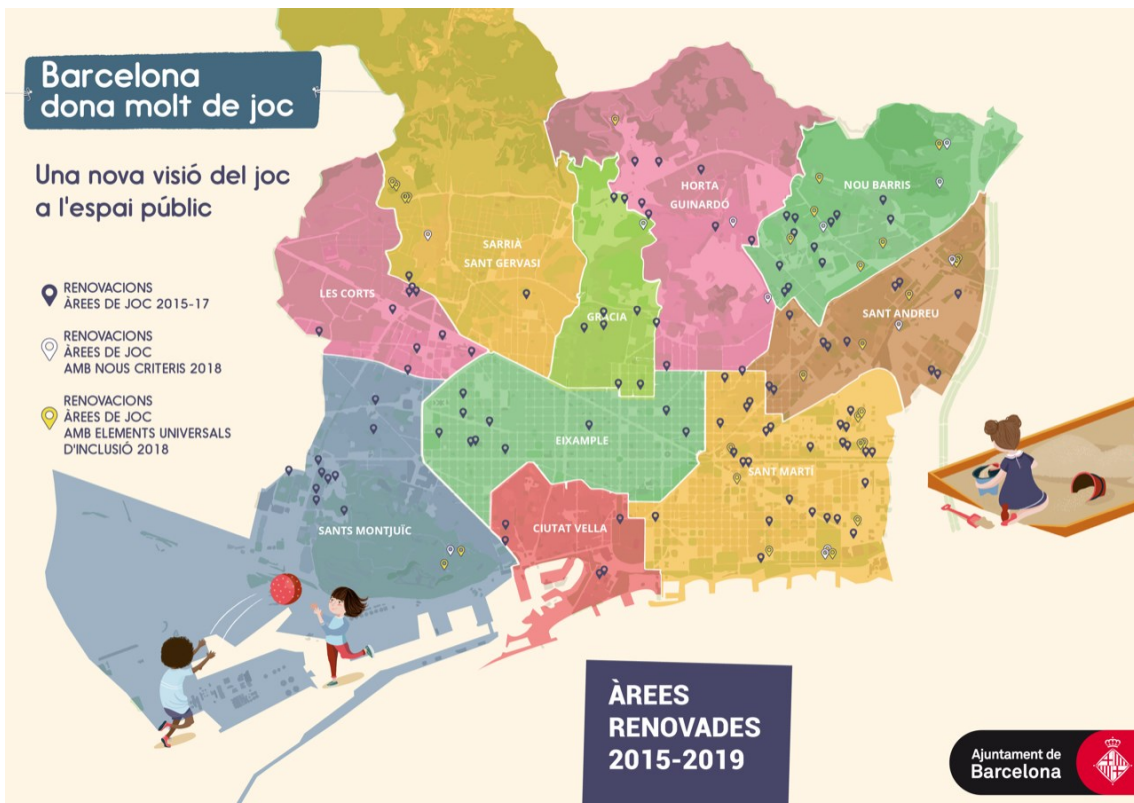
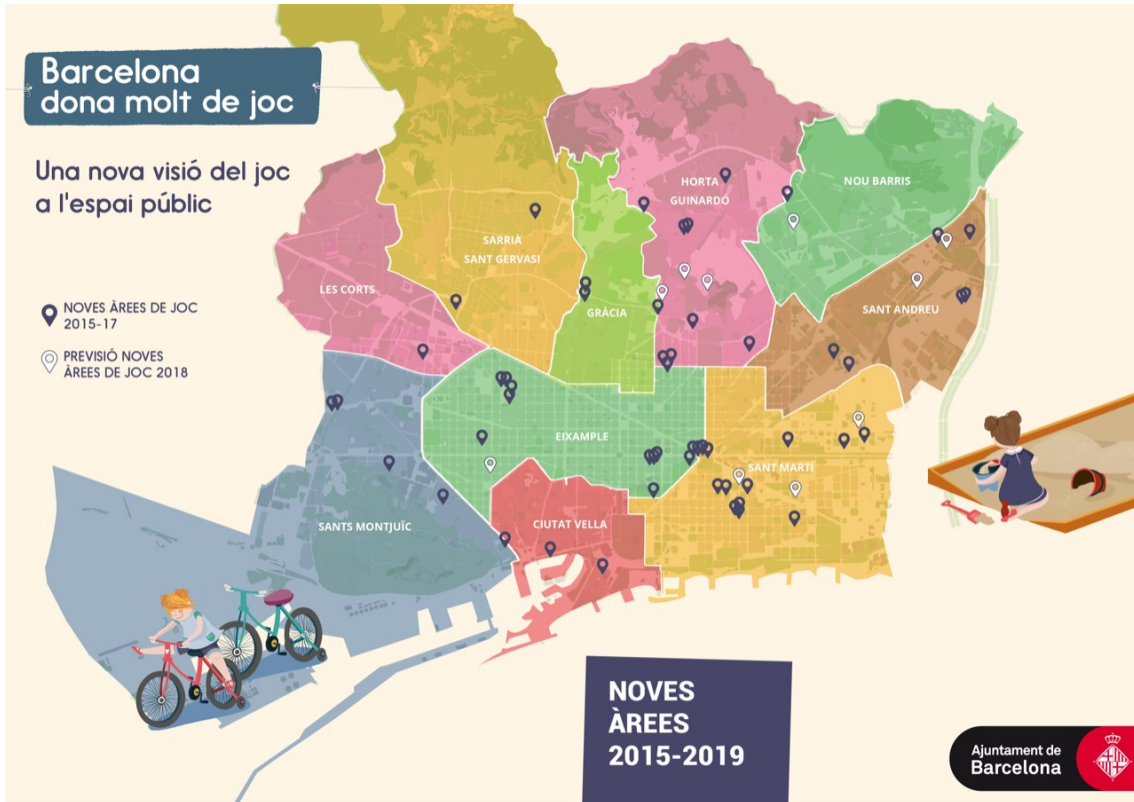
Creació de 59 àrees de joc 2015-2017	Renovació 111 àrees de joc infantil 2015-2017	Patis i camins escolars	TOTAL
4,425M €	3,7M €	0,75M €	8,875M €

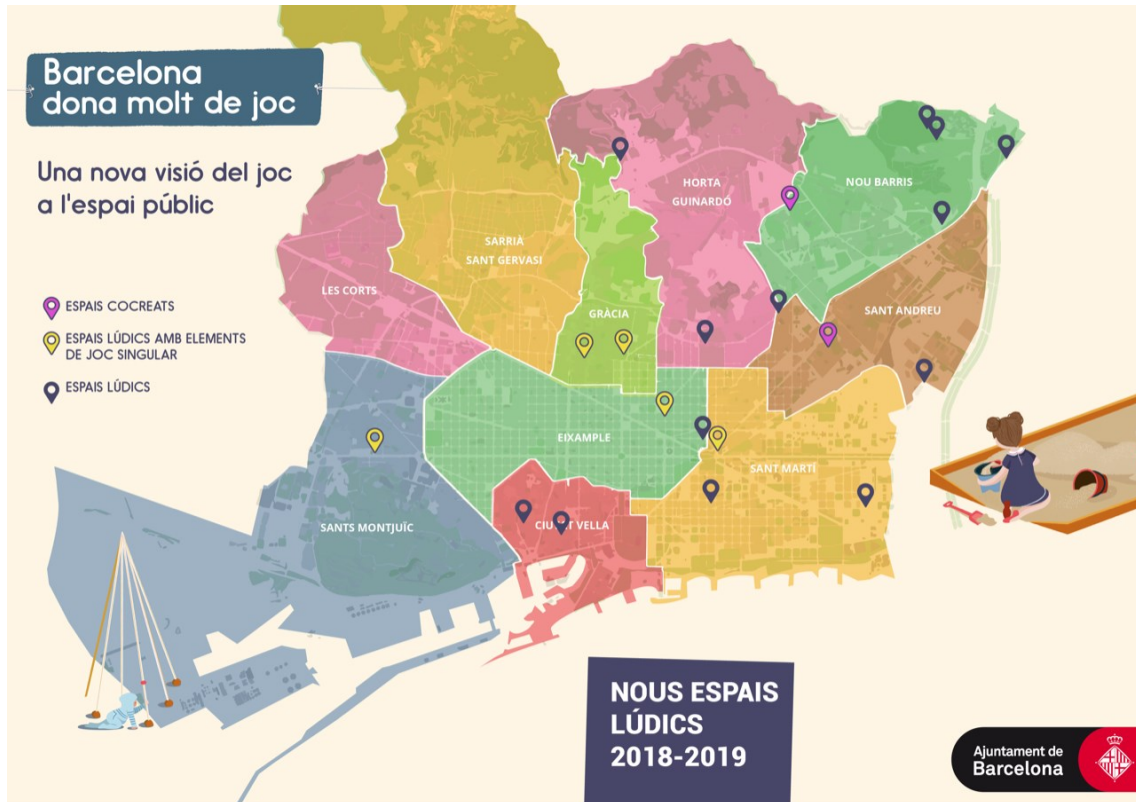
Què farem?

Creació de 10 àrees de joc 2018-2019	Renovació de 39 àrees de joc amb nous criteris 2018-2019	20 espais lúdics	Patis i camins escolars	TOTAL
0,75M €	2,2M €	7,6M €	0,75M €	11,3M €



6. Mapes resums d'actuacions







Àmbits d'actuació 2018-2019

Barcelona dona molt de joc

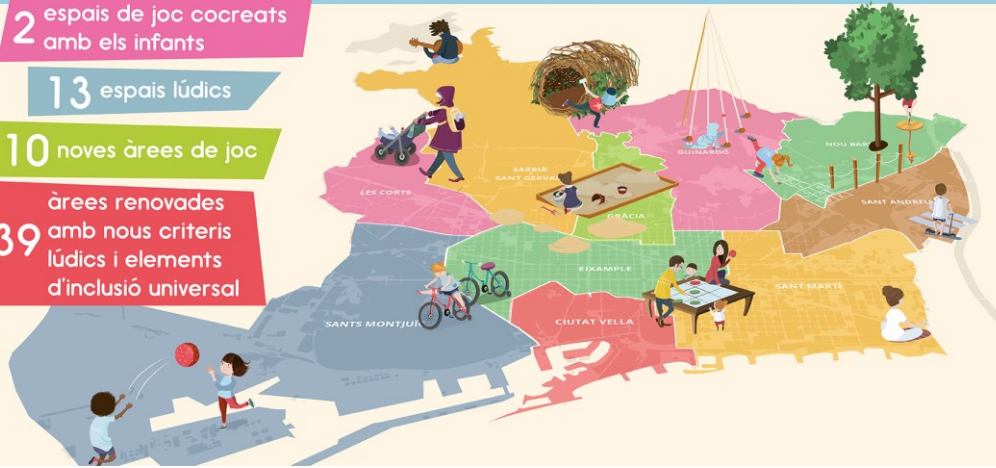
5 espais lúdics amb elements singulars

2 espais de joc cocreats amb els infants

13 espais lúdics

10 noves àrees de joc

39 àrees renovades amb nous criteris lúdics i elements d'inclusió universal

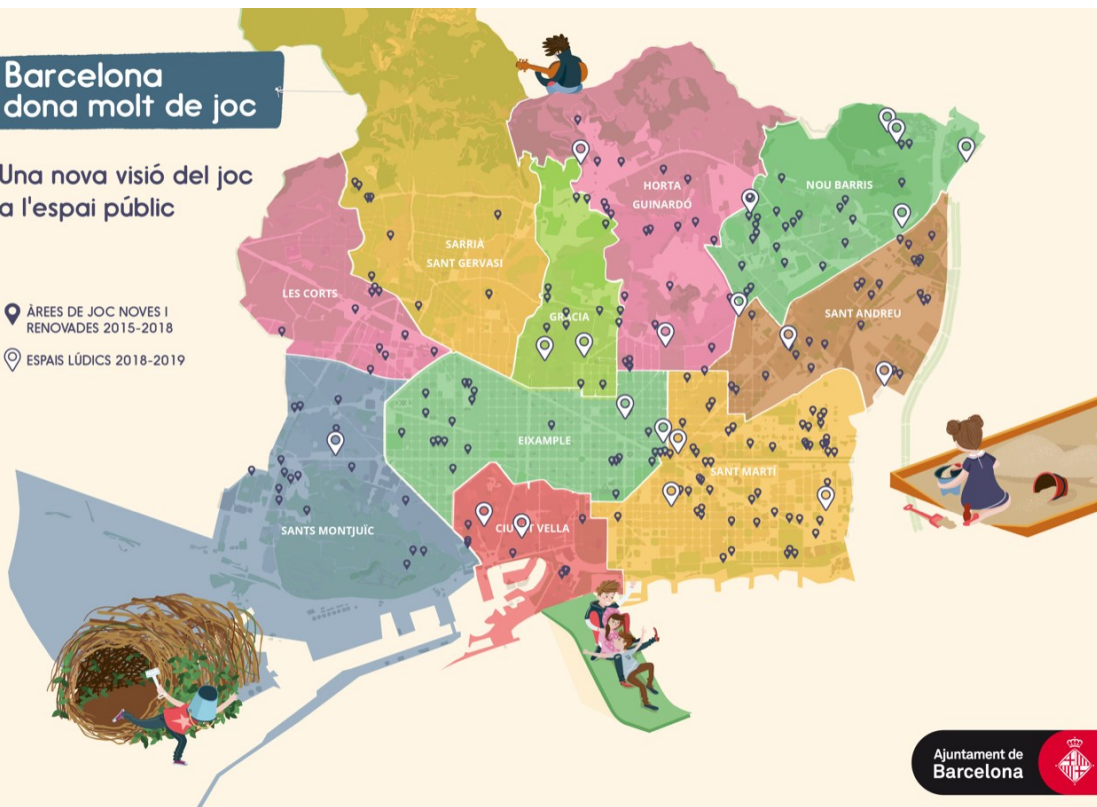


Barcelona dona molt de joc

Una nova visió del joc a l'espai públic

ÀREES DE JOC NOVES I RENOVADES 2015-2018

ESP AIS LÚDICS 2018-2019





7. Annex: Llistat d'actuacions per districtes

DISTRICTE: Ciutat Vella		
Noves àrees de joc 2015 - 2017	(1148) Passeig Colom	2016
	(1054) Plaça del Llagut A3	2017
Remodelacions 2015 - 2017	(1000) Parc de la Ciutadella A1	2016
	(1054) Plaça del Llagut A1	2016
	(1054) Plaça del Llagut A2	2016
	(1092) Jardins de Sant Pau del Camp	2017
Patis	Escola Rubèn Dario, Ronda de Sant Pau 38 Escola Pia Sant Antoni, Ronda de Sant Pau 72 Escola Collaso i Gil, Carrer de Sant Pau 101 Escola Drassanes, Carrer Nou de Sant Francesc 11 EBM Mont Tàber, Carrer de Santa Elena 4 EBM Cadí, Carrer de l'Om 11 Escola Pere Vila, Passeig de Lluís Companys 18 Escola Alexandre Galí, Pg. Marítim de la Barceloneta 11 Institut Pau Claris, Pg. Lluís Companys 18	
Camins Escolars	Escola Cervantes, Carrer de Sant Pere Més Baix 31 Escola Sant Felip Neri, Plaça de Sant Felip Neri 6 Escola Baixeras, Carrer Salvador Aulet 1 La Salle Comtal, Carrer Amadeu Vives 6 EBM Puigmal, Carrer Mòneg 2	
Nous Espais Lúdics 2018-19	(1071) Plaça Salvador Seguí + Rambla Raval (1051) Plaça Sant Miquel	



DISTRICTE: Eixample		
Noves àrees de joc 2015 - 2017	(2012) Jardins Dr. Durán i Reynals A1 (2012) Jardins Dr. Durán i Reynals A2 (2101) Jardí de Les Alzines (2074) Parc de l'Estació del Nord (2131) Jardins d'Emma de Barcelona (2177) Interior Illa, Còrsega 195-197 A1 (2177) Interior Illa, Còrsega 195-197 A2 (2174) Anaïs Napoleon A1 (2174) Anaïs Napoleon A2 (2174) Anaïs Napoleon A3	2017 2017 2017 2016 2016 2016 2016 2015 2015 2015
Noves àrees de joc 2018	PMU Cinema Urgell	
Remodelacions 2015 - 2017	(2053) Parc Joan Miró (2013) Jardins Montserrat (2048) Plaça Antoni Gaudí (2071) Plaça Enamorats (2117) Av. Roma – Mallorca – Rocafort (2137) Jardins del Rector Oliveres (2143) Jardins Paula Montal A1 (2143) Jardins Paula Montal A2 (2164) Av. Roma - Viladomat - Comte d'Urgell (2102) Jardins César Martinell	2017 2016 2016 2016 2016 2016 2016 2016 2016 2015
Patis	Institut Fort Pius, Carrer Ausiàs Marc, 78 Escola Ramon Llull, Av. Diagonal 275 Escola Mallorca, Carrer Londres 64 Escola Els Llorers, Carrer Aragò 121 Escola Carlit, Carrer Roger de Flor 162 Escola Ferran Sunyer, Carrer Viladomat 2-8	
Camins Escolars	Institut Viladomat, Carrer Consell de Cent 127-129 Escola Fort Pienc, Carrer Alí Bei 75 Institut Poeta Maragall, Carrer Provença 187 Escola Carlit, Carrer Roger de Flor 162 Escola Santa Anna, Carrer Bailèn 51 Escola de la Concepció, Passatge de Pla 2 Escola IPSI, Carrer del Comte Borrell 243 Escola Fassina, Carrer de Nàpols 244 Escola Merced, Carrer de Provença 283 Escola Maria Auxiliadora, Carrer de Sepúlveda 71	
Altres	Superilla Sant Antoni Superilla Eixample	
Elements Singulars en Espais Lúdics	(2080) Jardins de la Industria	



DISTRICTE: Sants Montjuïc		
Noves àrees de joc 2015 - 2017	(3265) Plaça Joan Pelegrí (3050) Coberta de Sants A1 (3050) Coberta de Sants A2 (3100) Plaça Dr. Pere Franquesa (3176) Marqués de Comillas - Dàlia Montfar (3195) Jardí de les Tres Xemeneies A1	2017 2016 2016 2016 2016 2015
Remodelacions 2015 - 2017	(3106) Pl. Marina de Sants (3024) Can Sabaté (3034) Plaça Teresa Claramunt (3038) Can Clos (3045) Plaça de La Farga (3056) Plaça de Sants (3112) Jardins de la Mediterrània (3214) Alumini - Ctra. del Prat (3222) Gran Via - Radi - Crta. Del Prat (3251) Pl. Bonaventura Durruti (3195) Jardí de les Tres Xemeneies A2	2017 2016 2016 2016 2016 2016 2016 2016 2016 2016 2015
Remodelacions 2018	(3224) Jardins de Joan Brossa A1 (3224) Jardins de Joan Brossa A2 (3250) Montjuïc, Parc (Cims, Pg. dels)	
Patis	EBM Bellmunt, Calle Font Florida 0 Escola La Muntanyeta, Carrer de Montfar 24 Institut XXV Olimpíada, Carrer de la Dàlia 2 Bis Escola Magòria, Carrer de Santa Dorotea 5 Escola Sant Medir, Carrer de la Constitució 15 Escola Cavall Bernat, Rambla de Badal 113 EBM l'Esquirol, Calle Noguera Pallaresa 32 Escola Lluís Vives, Carrer de Canalejas 107 Escola Josep Tous, Carrer Begur 12-20 Escola Pràctiques, Carrer de Guitard 8 Escola Jaume I, Carrer de Melcior de Palau 134-136 Institut Emperador Carles, Carrer d'Enric Bargés 9 EBM El Timbal, Carrer de Guitard 23 EBM El Fil, Carrer de Robrenyo 81 Escola Gayarre, Carrer de Gayarre 54 Institució Montserrat, Carrer de Cros 6-8 Escola Perú (Cal Maiol), Carrer de Sagunt 92 Escola Itaca, Carrer de Numància 140-158 Institut Joan Coromines, Ctra. Bordeta 39-41 Escola Mossèn Jacint Verdaguer, Carrer Lleida 32 Escola Barrufet, Ptge. Vapor vell 7 Escola Seat, Carrer Mecànica 24 Escola Enric Granados, Pg. Zona Franca 98 Escola Ramón Casas, Carrer Platí 6 Escola Poble Sec, Pg. Exposició 1	
Camins Escolars	Escola Mossèn Jacint Verdaguer, Carrer Lleida 32 Escola Sant Pere Claver, Carrer Vila i Vilà 14 Institut Consell de Cent, Carrer Carrera 25 CE Joan Pelegrí, Consell de Cent 14 Escola Miquel Bleach, Carrer Miquel Bleach 24	
Altres	Superilla Sants	
Projecte Bus a Peu	Escola Bosc de Montjuïc, Av. Miramar 11	



	Escola Tres Pins, Carrer Tres Pins 28 Escola pau Vila, Carrer Font Florida 95 Escola Proa, Carrer Almeria 57
Elements Singulars en Espais Lúdics	(3230) Jardins de Celestina Vigneaux



DISTRICTE: Les Corts		
Noves àrees de joc 2015 - 2017	(4000) Plaça Dr. Ignasi Barraquer	2017
	(4098) Jardins de Can Cuiàs	2016
Remodelacions 2015 - 2017	(4007) Jardins de Les Infantes	2017
	(4045) Pl. del Mirall de Pedralbes A1	2017
	(4045) Pl. del Mirall de Pedralbes A2	2017
	(4045) Pl. del Mirall de Pedralbes A3	2017
	(4045) Pl. del Mirall de Pedralbes A4	2017
	(4053) Jardins Jaume Vicens Vives	2016
	(4132) Jardins Sant Joan de Déu	2016
	(4159) Danubi – trav. Les Corts	2016
	(4000) Plaça Dr. Ignasi Barraquer	2015
	(4099) Plaça del Centre	2015
Patis	Escola Barcelona, Carrer de Joan Güell 126 Escola Duran i Bas, Carrer del Vallespir 198 Escola Lavínia, Carrer de Fígols 20 Escola Les Corts, Carrer d'Eugeni d'Ors 2 Escola Pau Romeva, Carrer Pisuerga 1	
Camins Escolars	Escola Ítaca, Carrer de Numància 140-158 Escola Sant Paul, Av Pearson 39 Institut Joan Boscà, Av. d'Esplugues 40 Institut Ausiàs March, Av. d'Esplugues 38	



DISTRICTE: Sarrià-Sant Gervasi		
Noves àrees de joc 2015 - 2017	(5061) Plaça Calvó (5176) Jardins del Camp de Sarrià	2016 2016
Remodelacions 2015 - 2017	(5078) Jardins de la Vila Amèlia A3 (5052) Jardins Josep Amat (General Mitre) (5090) Parc Monterols	2017 2016 2015
Remodelacions 2018	(5024) Parc de l'Oreneta A1 (5024) Parc de l'Oreneta A2 (5024) Parc de l'Oreneta A3 (5024) Parc de l'Oreneta A4 (5162) Jardins Joan Llach	
Patis	<p>Escola Nabí, Carrer dels Reis Catòlics 38 EBM La Puput, Carrer dels Reis Catòlics 29 Escola Orlandai, Carrer de Domínguez i Miralles 1 Escola Lycée Français, Carrer de Munner 5 Escola Sagrado Corazón, Carrer d'Eduard Comte 17-23 Institut Escola Costa i Llobera, Carrer Capella de Can Caralleu s/n EBM Can Caralleu, Carrer Major de Can Caralleu 5 Escola Tàber, Carrer dels Esports 9 EBM L'Oreneta, Passeig de Santa Eulàlia 18 Escola Dolors Monserdà-Santapau, Av. de Vallvidrera 9 Escola Sant Marc de Sarrià, Carrer de Margenat 19 CE Projecte, Av. del Tibidabo 16 IES Menéndez y Pelayo, Via Augusta 140-142 Escola Mary Ward, Carrer de Copèrnic 55 Escola Madres Concepcionistas de la Enseñanza, Rda. General Mitre 234 Escola Lys, Carrer de Puig-reig 9 Escola Poeta Foix, Carrer de Balmes 298</p>	
Camins Escolars	<p>CE Padre Damián SSCC, Av. Vallvidrera 10 CE Frederic Mistral - Tècnic Eulàlia, Carrer Lluís Muntadas 3-7 CE Sant Gregori, Carrer Carles Riba 11-15 CE Nausica, Carrer Muntaner 309 Escola Nostra Senyora de Lurdes, Via Augusta 73 Scuola del l'Infanzia Italiana, Carrer de Setantí 10 Escola Pia Balmes, Carrer de Balmes 208 Centro Educatiu La Salle Bonanova, Passeig de la Bonanova 8 Escola Decroly, Calle Jesús I Maria 4 Escuela Suiza, Carrer d'Alfons XII 95-105 Institut Montserrat, Carrer de Copèrnic 84 Sant Marc de Sarrià, Carrer de Margenat 19</p>	



DISTRICTE: Gràcia		
Noves àrees de joc 2015 - 2017	(6135) Av. Vallcarca, 35	2016
	(6007) Plaça Ferdinand de Lesseps	2015
	(6017) Plaça Sanllehy	2015
Remodelacions 2015 - 2017	(6003) Pg. Sant Joan (Còrsega - Indústria)	2016
	(6010) Jardins del Mestre Balcells	2016
	(6020) Rda. Guinardó (Escorial - Sardanya)	2016
	(6122) Dones del 36 A2	2016
	(6009) Plaça del Nord	2015
	(6037) Plaça del Diamant	2015
	(6101) Jardins d'Antoni Puigvert	2015
Remodelacions 2018	(6088) Jardins de la Taixonera	
Patis	<p>Escola Montseny, Carrer del Torrent del Remei 2-10 Escola Frigola de Vallcarca, Carrer de Sant Camil 31 Escola Sant Josep, Carrer del Montseny 31-39 Escola Nou Patufet, Carrer de Bruniquer 25 Escola Rius i Taulet, Pl. de Lesseps 19 Institut Pere Bosh i Gimpera, Torrente Remei s/n Escola Mare de Déu del Coll, Carrer de Tirso 51-53 Escola Infantil Virolai Petit, Carrer Escorial 208-214 Escola Turó del Cargol, Av. del Coll del Portell 56 Escola Jesuïtes Gràcia-Kostka, Riera Can Toda 29-31 Escola Reina Violant, Carrer de Trilla 18 Escola Patronat Doménech, Carrer de Sant Pere Màrtir 1 Escola Pau Casals-Gràcia, Carrer de la Providència 134-142 Escola Sagrada Família, Carrer de Sardanya 343 Escola la Sedeta, Carrer Indústria 67 Escola Baldiri Reixac, Carrer Olot 1-13 Escola Josep Maria de Sagarra, Pg. Vall d'Hebron 64</p>	
Camins Escolars	<p>Escola EBM Petit Virolai, Carrer de l'Escorial 210 Escola La Salut, Carrer d'Olot 18 Escola la Sedeta, Carrer Indústria 67 Escola Josep M Jujol, Carrer de la Riera de Sant Miquel 39-45 Escola reina Elisenda, Carrer d'Olot 18 Institut Vila de Gràcia, Carrer de la Riera de Sant Miquel 58-62 Escola Vedruna-Gràcia, Carrer Gran de Gràcia 236</p>	
Elements Singulars en Espais Lúdics	<p>(6002) Plaça Joanic () Plaça del Sol</p>	



DISTRICTE: Horta-Guinardó		
Noves àrees de joc 2015 - 2017	(7116) Talleres Muñoz (Tenerife - Francisco Alegre) (7131) Jardins del Príncep de Girona A1 (7131) Jardins del Príncep de Girona A2 (7131) Jardins del Príncep de Girona A3 (7254) Plaça Herta Frankel (7229) Entorns Mercat del Guinardó (7253) Bernat Bransi 22 A1 (7253) Bernat Bransi 22 A2	2017 2016 2016 2016 2016 2015 2015 2015
Noves àrees de joc 2018	Reparació Plaça Joan Cortada Reurbanització Plaça de la Font d'En Fargues Reurbanització Avinguda Can Marçet	
Remodelacions 2015 - 2017	(7236) Parc Rieres d'Horta (7253) Bernat Bransi 22 A2 (7114) Pl. de les Sibil·les (7050) Pl. de la Taxonera (7052) Jardins d'Eduard Batiste i Alentorn (7066) Pl. Castelao (7146) Pl. de la Vall d'Hebron A1 (7173) Jericó – Pg. Vall d'Hebron – Natzaret (7183) Rda. Guinardó – Sardènia (7189) Pge. Sense Nom (Segur - Samaniego) (7205) Arquitectura (Benlliure - Àngel Marquès) (7023) C.V. Raimon Caselles (7131) Jardins del Príncep de Girona A4 (7160) Plaça Meguidó	2017 2017 2017 2016 2016 2016 2016 2016 2016 2016 2016 2015 2015 2015
Remodelacions 2018	(7064) Font del Roure (7178) Plaça de les Masies	
Patis	Escola Mas Casanovas, Carrer del Mas Casanovas 55 Escola ACIS-Artur Martorell, Carrer d'Alexandre de Torrelles 7 Escola Guinardó, Carrer Doctor Valls 22 Escola Arc Iris, Carrer de l'Arc de Sant Martí 78 Escola Àngels Garriga, Carrer de Gallecs 22 EBM El Cargol, Carrer de Mossèn Josep Bundó 6 Escola Font d'en Fargas, Passeig de la Font d'en Fargas 65 EBM Tres Turons, Carrer del Descans 16 Escola Torrent de Can Carabassa, Carrer del Llobregós 17 Escola Heura, Carrer Can Pujole 5 Escola Pau Casals, Carrer de Berruguete 27 Escola Jovellanos, Carrer de Sardènia 420 Escola Coves d'en Cimany, Carrer Coves d'en Cimany 42-54 Escola El Carmel, Carrer Llobregòs 154 Escola Taxonera, Carrer Farnés 60-72 Escola Torrent d'en Melis, Carrer varsòvia 161 Escola Mare Notrum, Pg. Valldaura 12 Escola Baloo, Carrer Harmonia 37	
Camins Escolars	IES Francisco Goya, Carrer de Garriga i Roca, 21 Escola Parc del Ginardó, Carrer Garriga i Roca 13 Escola Providència del Corazón de Jesús, Carrer Scala Dei 1 Escola Mare de Déu de Montserrat, Carrer de Natzaret 83 EBM Sant Genís, Carrer de Natzaret 83 Escola Pacalm, Carrer de Rosalia de Castro 30-34 Escola Pau Casals, Carrer de Berruguete 27	



	Escola Jovellanos, Carrer de Sardenya 420 EBM Guinardó, Carrer de Teodor Llorente 10 Escola Pit Roig, Carrer d'Aguilar 4-16
Altres	Superilla Horta
Nous Espais Lúdics	Jardins Mas Ravetllat Can Soler



DISTRICTE: Nou Barris		
Noves àrees de joc 2015 - 2017	(8163) Parc Central de Noubarris A10 (8163) Parc Central de Noubarris A11 (8282) Pierola – Pujal (8286) Plaça de les Dones de Noubarris	2017 2017 2017 2017
Noves àrees de joc 2018	Plaça i Font Pla de Fornells	
Remodelacions 2015 - 2017	(8000) Parc del Turó de la Peira A1 (8020) Pl. Virrei Amat A2 (8020) Pl. Virrei Amat A3 (8161) Verdum, 12 (Formentor - Alcúdia) (8163) Parc Central de Nou Barris, Pl. A1 (8163) Parc Central de Nou Barris, Pl. A6 (8163) Parc Central de Nou Barris, Pl. A7 (8211) Plaça de les Roquetes (8213) Jardins de José Ignacio Urenda (8261) Escultor Ordoñez - Pintor Alsamora – Brossa (8045) Parc de la Guineueta A2 (8169) Les Torres – Aiguablava (8045) Parc de la Guineueta A1	2017 2017 2017 2017 2017 2017 2017 2017 2017 2017 2016 2016 2015
Remodelacions 2018	(8030) Torre Llobeta (8193) Andreu Nin - Valldaura, Pg. (8070) Guineueta CV, Caçador - Valldaura – Gasela (8090) Guineueta - Valldaura – Izard (8011) Parc de Canyelles A1 (8043) Plaça Nou Pins A1 (8196) Parc Apolo (8104) Ciutat Meridiana (Costabona, 18 Mercat) (8177) Ciutat Meridiana Vallcivera, 49 (8205) Vallcivera parking	
Patis	Escola El turó, Carrer de Peñalara 19-55 Escola Àgora, Carrer del Marne 2 Escola Prosperitat, Carrer Molí 57 Escola Ferrer i Guàrdia, Carrer del Pedraforca 3 Institut Escola Trinitat Nova, Carrer Pedrosa 16 Escola Ciutat Comtal, Carrer Pujalt 6-8 Escola Aiguamarina, Carrer Casals i Cuberó 241 Institut Escola Antaviana, Carrer Nou Barris 12 Escola Elisenda de Montcada, Carrer Vallcivera 1 Escola Calderón de la Barca, Carrer de Nil 27-29 Escola Mercè Rodoreda, Carrer Vesuvi 35 Institut Barcelona Congrés, Carrer Baró d'Esponellà 1-15 Escola Palma de Mallorca, Pg. Ciutat de Mallorca 31	
Camins Escolars	CE Cor de Maria-Sabastida, Carrer Sabastida 12 Escola Calderón de la Barca, Carrer Nil 27-29 Centre Educatiu FEDAC-Amílcar, Carrer Amílcar 10 Escola Elisenda de Montcada, Carrer Vallcivera 1 Escola Aiguamarina, Carrer de Casals i Cuberó 241	
Nous Espais Lúdics 2018-19	(8023) Plaça Sóller Feixes de Collserola (Trinitat Nova) Zona Esportiva provisional (Ciutat Meridiana) (8108) Jardins dels Rasos de Peguera (8197) Plaça Primer de Maig	



DISTRICTE: Sant Andreu		
Noves àrees de joc 2015 - 2017	(9016) Jardins d'Elx (9243) Gispert - Pare Manyanet - Josep Soldevilla (9032) Plaça del Dr. Mauri (9056) Meridiana - Carretera de Ribes (9234) Plaça Centre Cívic de Baró de Viver A1 (9234) Plaça Centre Cívic de Baró de Viver A2 (9237) Pare Pérez del Pulgar	2017 2017 2016 2016 2015 2015 2015
Noves àrees de joc 2018	Reurbanització Plaça de la Trinitat Segregat 6 Casernes de Sant Andreu	
Remodelacions 2015 - 2017	(9057) Sant Adrià (Enric Sanchís-Llinars del Vallès) (9071) Parc de la Pegaso A4 (9244) Marià Soterias Mauri (9001) Pl. Ferran Reyes A1 (9025) Pl. Abad Escarré (9071) Parc de la Pegaso A2 (9094) C. Sant Adrià (Llinars del Vallés - Estadella) (9187) Jardins de Massana (9201) C. Clarà (Campins - Clariana) (9178) Jardins de la Casa Bloc A1 (9178) Jardins de la Casa Bloc A2	2017 2017 2017 2016 2016 2016 2016 2016 2016 2015 2015
Remodelacions 2018	(9120) Parc de la Trinitat A1 (9120) Parc de la Trinitat A2 (9120) Parc de la Trinitat A3 (9192) Parc de la Maquinista (9022) Montserrat Roca i Baltà (9198) Palomar - Fernando Pessoa - Valentín Ig. (9221) Plaça Hispano Suïssa	
Patis	EBM Quatre Torres, Carrer Augusto César Sandino 9 Escola Bernat de Boïl, Passeig de la Mollerussa 1 Escola Jesús Maria, Av. Meridiana 392 Llar d'Infants El Mar, Carrer de Castellbell 1 Escola Pompeu Fabra, Carrer Olesa 19 Escola Baró de Viver, Carrer Tucumán 1 Escola Ramón Berenguer III, Carrer Via Bàrcino 90 Escola El Sagrer, Carrer Costa Rica 26 Salesians i Can Fabra, Carrer de Sant Adrià 20 Institut Escola El Til•ler, Passeig Mollerusa 1	
Camins Escolars	Escola Turó Blau, Carrer de Sant Andreu 2 Escola Mestre Enric Gibert i Camins, Carrer d'Irlanda 15 Escola Pegaso, Carrer Dublín 5-15 EBM El Parc de la Pegaso, Carrer Portugal 60 Institut Príncep de Viana, Carrer Torroella de Montgrí 6-18 Centre d'Educació Especial Sants Innocents, C/ Cardenal Tedeschini 29 bis Escola La Maquinista, Carrer Sao Paulo 1-9 Institut Escola El Til•ler, Passeig Mollerusa 1 Salesians i Can Fabra, Carrer de Sant Adrià 20	
Àrees cocreades	(9071) Parc de la Pegaso	
Nous Espais Lúdics 2018-19	(9058) Mossèn Cortines	

	(0125) Prim (Binèfar - Santander) A1 (0125) Prim (Binèfar - Santander) A2 (0146) La Pau CV, Plaça de la Cultura A1
Patis	Escola Dovella, Carrer de Mallorca 593-597 Escola Friagola del Clot, Carrer d' Hernán Cortés 6 Escola Rambleta del Clot, Carrer d'Aragó 620 Escola Bogatell, Carrer de Ramon Turró 74-76 Institut Icària, Carrer del Dr. Trueta 81 Escola Antoni Brusi, Carrer de Sardenya 27 Escola Vila Olímpica, Carrer de Carmen Amaya 2 Escola Sant Martí, Carrer Sant Joan de Malta 130 Escola Vila Olímpica, Carrer de Carmen Amaya 2 Escola La Llacuna de Poblenou, Carrer de Pallars 207 Escola L'Arenal de Llevant, Carrer de Bac de Roda 33 Escola Les Acàcies, Carrer de Pujades 252 Escola Pere IV, Carrer de Bilbao 103-117 Escola Voramar, Carrer de Ramon Turró 130 Escola La Mar Bella, Plaça de Sant Bernat Calbó 2 Escola Fluvià, Carrer de Fluvià 60 Escola Grèvol, Carrer de Provençals 9 CE Montseny-Poblenou, Carrer de Pallars 410 Escola Bac de Roda, Carrer de Fluvià 253 Escola Els Horts, Rambla de Prim 217 Escola Miralletes, Carrer Indústria 255 Institut Bernat Metge, Carrer Menorca 55 Escola Poblenou, Carrer Perú 139 Escola Eduard Marquina, Carrer jaume Huguet 22 Institut Barris Besòs, Carrer Josep Pla 40 Escola La Farigola del Clot, Carrer Hernan Cortés 6 Escola La Pau, Carrer del Concili de Trento 297-299
Camins Escolars	Escola Sant Martí, Carrer de Sant Joan de Malta 130 CE Montseny-Poblenou, Carrer Pallars 410 Escola Provençals, Carrer Perú 105 Escola La Pau, Carrer del Concili de Trento 297-299
Altres	Superilla Poblenou
Elements singulars en Espais Lúdics	Meridiana
Nous Espais Lúdics 2018-19	Canòpia Urbana (0198) Alfons el Magnànim (0020) Via Trajana - Binèfar

