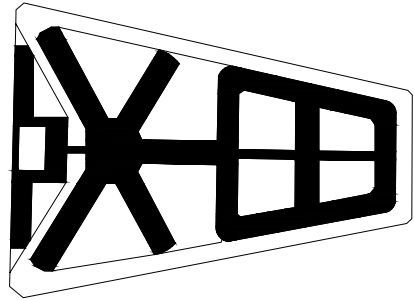


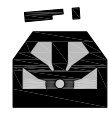
ANNEXOS

A1. REFERENTS DE TRANSFORMACIONS DE PANÒPTICS I PRESONS

**A. MÀXIMA
PRESERVACIÓ**



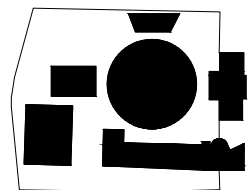
PARÍS



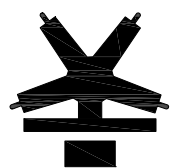
VIGO



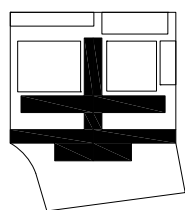
BREDA



ARNHEM

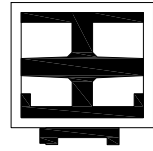


OVIEDO

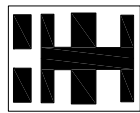


BOGOTÀ

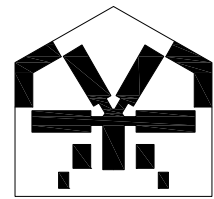
**B. TRANSFORMACIÓ
COM A PROCÉS**



LA CORUNYA

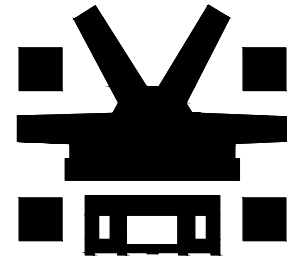


SEGOVIA

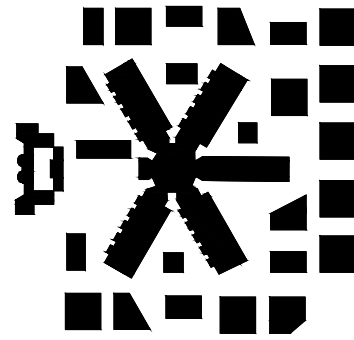


MONTEVIDEO

C. DENSIFICACIÓ



VALÈNCIA

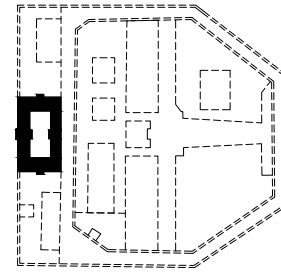


FOREST SAINT GILLES

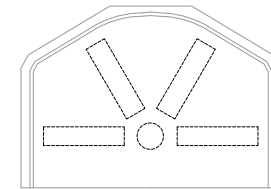


PALÈNCIA

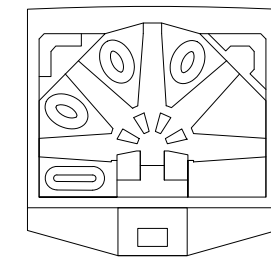
**D. PRESERVACIÓ PARCIAL
O DEMOLICIÓ**



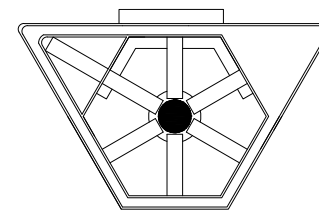
SEVILLA



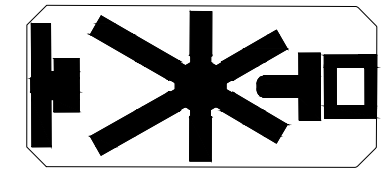
BERLIN



MADRID



BADAJOZ



LA MODEL
BARCELONA

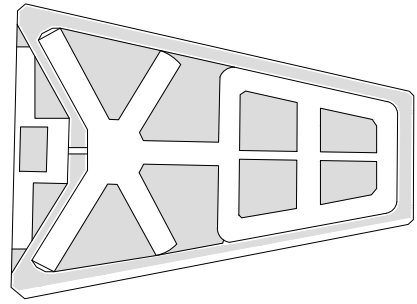
ALTERNATIVES D'ENCAIX DE PROGRAMA I PROJECTE PER LA
TRANSFORMACIÓ DE LA PRESÓ MODEL
ANNEX 1. REFERENTS DE TRANSFORMACIONS DE PANÒPTICS I PRESONS

FITXA RESUM - VOLUMS

DESEMBRE 2017
AJUNTAMENT DE BARCELONA - MODEL URBÀ - ECOLOGIA URBANA

JPAM
Arquitectura & Urbanisme

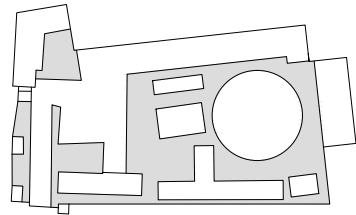
A. MÀXIMA PRESERVACIÓ



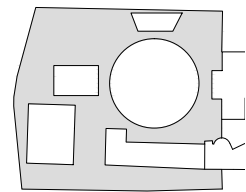
PARÍS



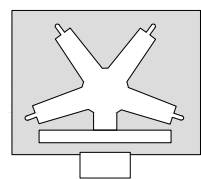
VIGO



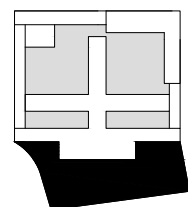
BREDA



ARNHEM

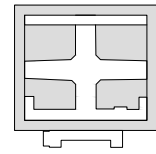


OVIEDO

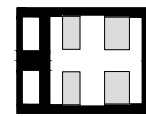


BOGOTÀ

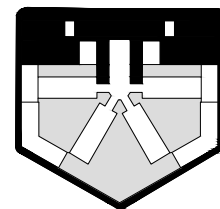
B. TRANSFORMACIÓ COM A PROCÉS



LA CORUNYA

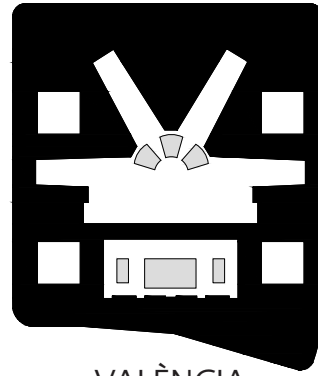


SEGOVIA

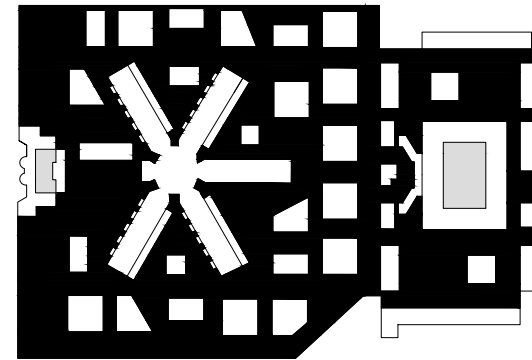


MONTEVIDEO

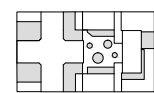
C. DENSIFICACIÓ



VALÈNCIA

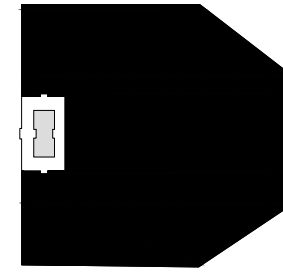


FOREST SAINT GILLES



PALÈNCIA

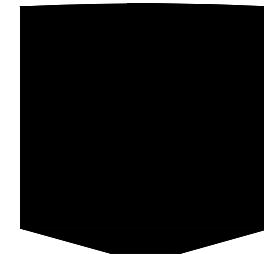
D. PRESERVACIÓ PARCIAL O DEMOLICIÓ



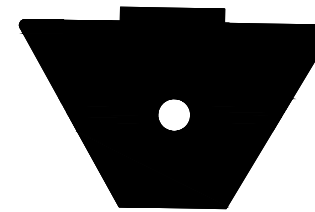
SEVILLA



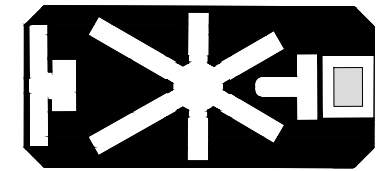
BERLIN



MADRID



BADAJOZ



LA MODEL
BARCELONA

ALTERNATIVES D'ENCAIX DE PROGRAMA I PROJECTE PER LA TRANSFORMACIÓ DE LA PRESÓ MODEL
ANNEX 1. REFERENTS DE TRANSFORMACIONS DE PANÒPTICS I PRESONS

FITXA RESUM - BUI TS

DESEMBRE 2017
AJUNTAMENT DE BARCELONA - MODEL URBÀ - ECOLOGIA URBANA

JPAM
Arquitectura & Urbanisme

A. OPERACIONS DE MÀXIMA PRESERVACIÓ

1. CÀRCEL CORRECCIONAL DE OVIEDO

Arxiu Històric Provincial i Regional d'Astúries

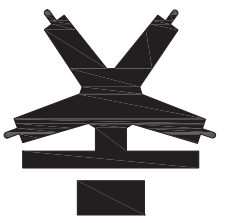
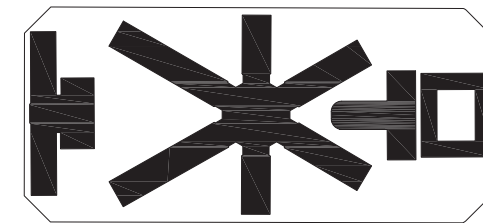
	Presó Correccional	Arxiu Històric
Any	1897-1905 /1999	2005-2009
Sòl	13.785m ²	13.785m ²
Superfície	14.421 m ²	9.993 m ² 11.574 m ²
Programa	4 Braços presó 1 Braç Administració 1 Pavelló Administratiu Habitatges/guàrdia	Sales expositives, Saló d'actes Zona investigació Dipòsits Conservació d'un segment com l'original

Descripció La presó correccional d'Oviedo, de 1897, és un projecte dels arquitectes Eduardo Adaro (projecte) i Francisco Javier Aguirre Iturralde, amb la configuració característica de les presons del s. XIX. L'edificació presenta una configuració en estrella de 5 braços, convergents en el panòptic central amb cos administratiu frontal versemblant a l'estructura de la presó Model.

Cessa el seu funcionament com a presó el 1992 al desenvolupar-se la presó penal de Villabona i s'inicià un procés de recuperació del conjunt que quedarà adquirit i qualificat per ús dotacional amb finalitat cultural al llarg del període 1995. El ministeri, després de la petició del Principat al 2001, declararà al juny de 2003 l'edificació com Bé Cultural d'Interès (BIC) i culminarà amb la implantació del nou Arxiu Històric Provincial i Regional d'Astúries.

La renovació de l'edificació conservarà l'estructura en panòptic, recuperant els elements característics del panòptic (cos central de control i galeries malgrat desapareixin els dobles espais longitudinals) si bé, es reconstruirà l'interior mantenint únicament les façanes i adaptant el conjunt als nous usos. Programàticament, l'edifici combina usos més públics i expositius amb els usos d'arxiu. Es mantindrà un segment de galeria original.

El projecte serà promogut pel Ministeri de Cultura, i desenvolupat per l'arquitecte Remedios Carrión amb un cost final de 18.646.797 Euros.



ALTERNATIVES D'ENCAIX DE PROGRAMA I PROJECTE PER LA TRANSFORMACIÓ DE LA PRESÓ MODEL

ANNEX 1. REFERENTS DE TRANSFORMACIONS DE PANÒPTICS I PRESONS

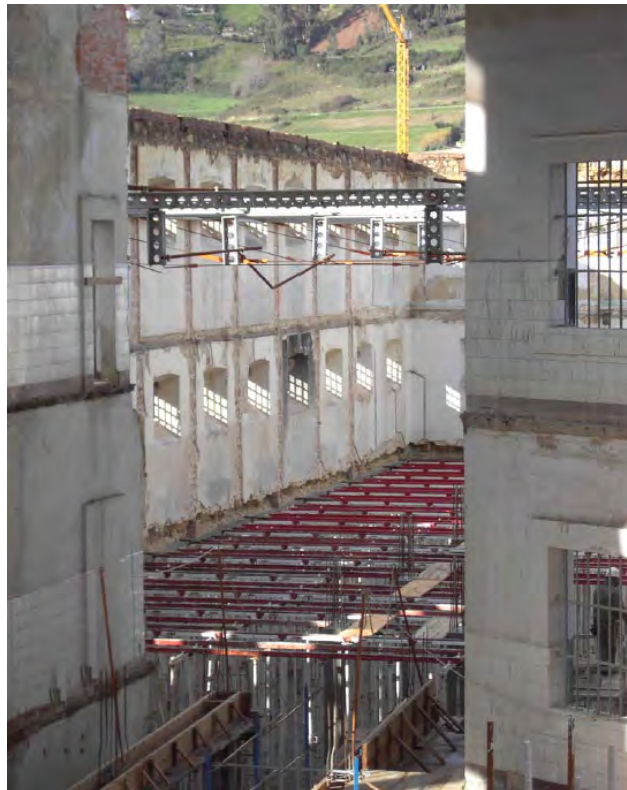
A1. CÀRCEL CORRECCIONAL DE OVIEDO

DESEMBRE 2017
AJUNTAMENT DE BARCELONA - MODEL URBÀ - ECOLOGIA URBANA

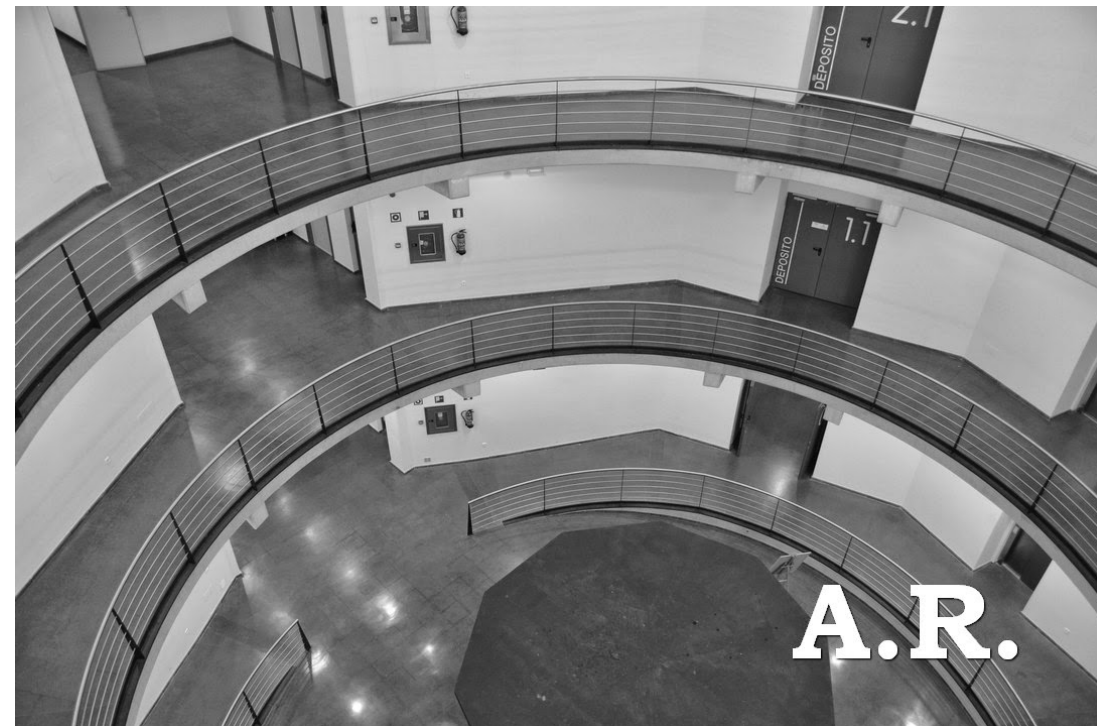
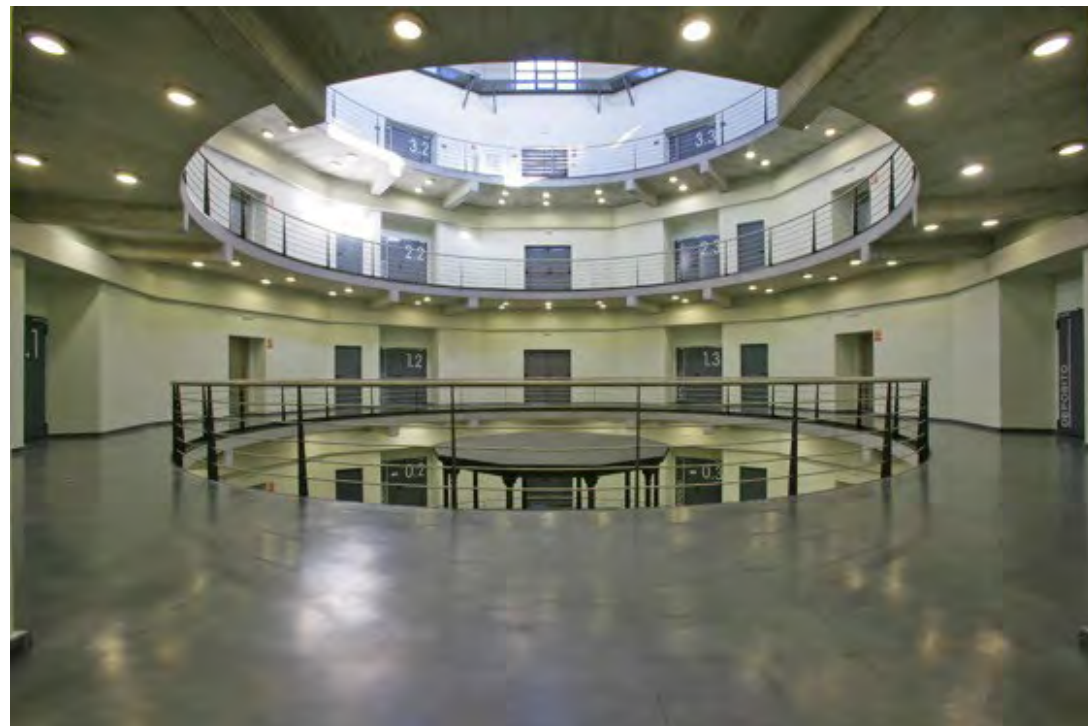
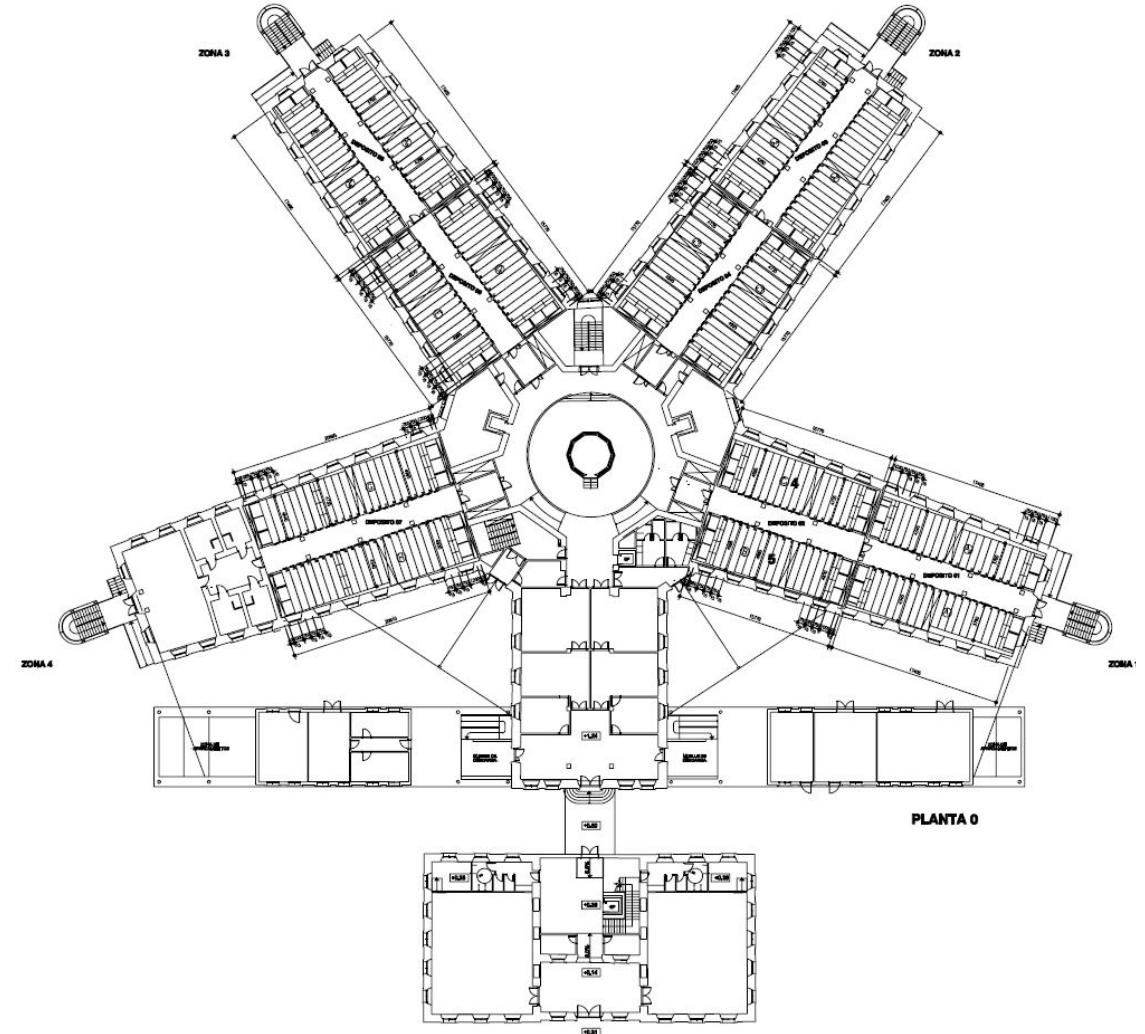
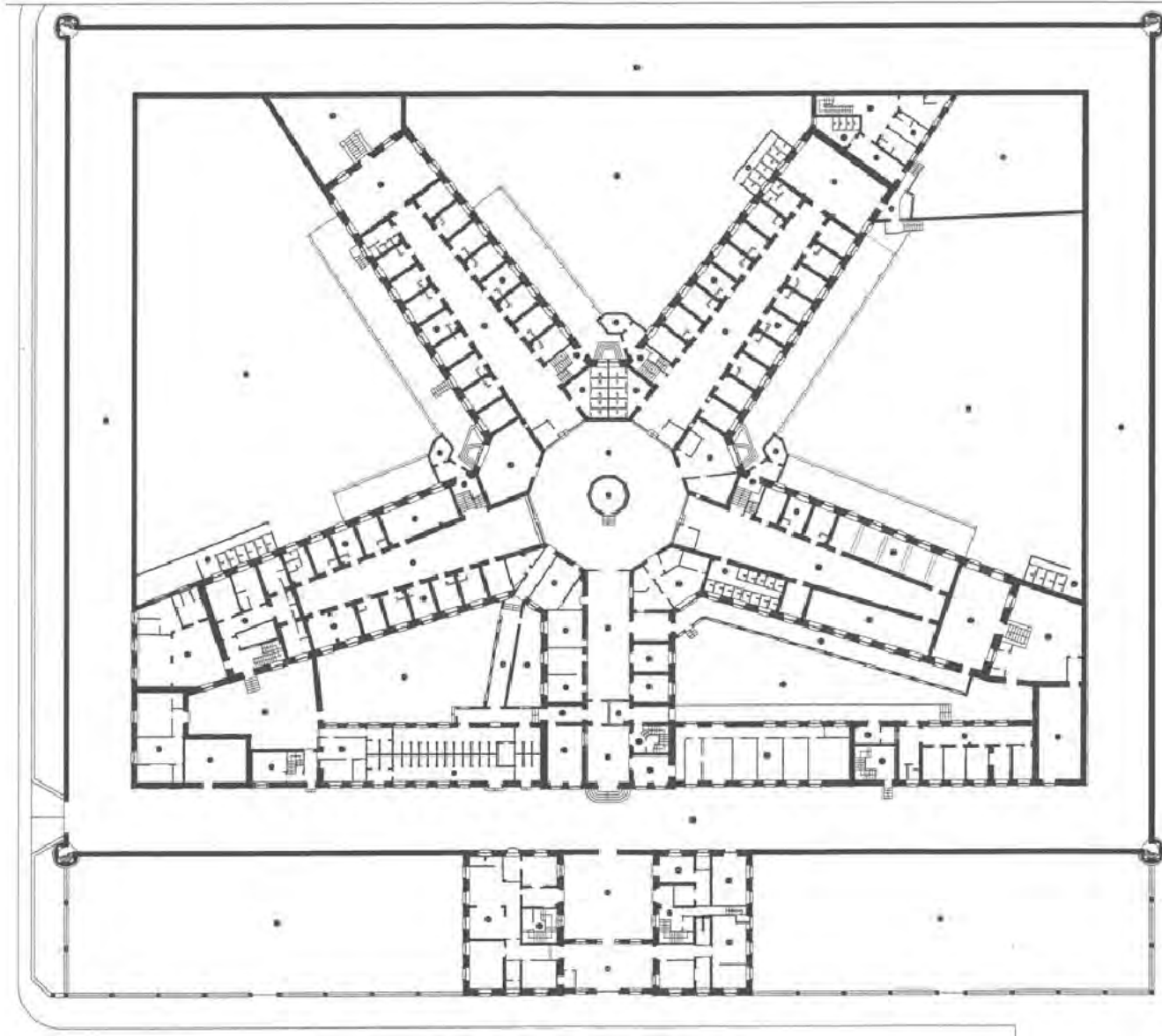
JPAM
Arquitectura & Urbanisme



ALTERNATIVES D'ENCAIX DE PROGRAMA I PROJECTE PER LA TRANSFORMACIÓ DE LA PRESÓ MODEL
 ANNEX 1. REFERENTS DE TRANSFORMACIONS DE PANÒPTICS I PRESONS
A1. CÁRCEL CORRECCIONAL DE OVIEDO



ALTERNATIVES D'ENCAIX DE PROGRAMA I PROJECTE PER LA
TRANSFORMACIÓ DE LA PRESÓ MODEL
ANNEX 1. REFERENTS DE TRANSFORMACIONS DE PANÒPTICS I PRESONS
A1. CÁRCEL CORRECCIONAL DE OVIEDO



A.R.

ALTERNATIVES D'ENCAIX DE PROGRAMA I PROJECTE PER LA TRANSFORMACIÓ DE LA PRESÓ MODEL
 ANNEX 1. REFERENTS DE TRANSFORMACIONS DE PANÒPTICS I PRESONS
A1. CÁRCEL CORRECCIONAL DE OVIEDO

DESEMBRE 2017
 AJUNTAMENT DE BARCELONA - MODEL URBÀ - ECOLOGIA URBANA
JPAM
 Arquitectura & Urbanisme

A. OPERACIONS DE MÀXIMA PRESERVACIÓ

2. CÀRCEL LA MODELO DE VIGO

MARCO – Museo de Arte Contemporáneo de Vigo

	Presó i jutjats	MARCO
Any	1861-1881/1990	1995 - 2002
Sòl	3.230m ²	4.058 m ²
Superfície	7.410m ²	10.007m ²
Programa	3 Braços presó 1 Braç Administració 1 cos Jutjats	Sales expositives Auditori Centre documentació Mediateca Espai de projectes

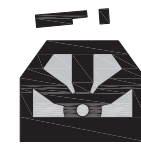
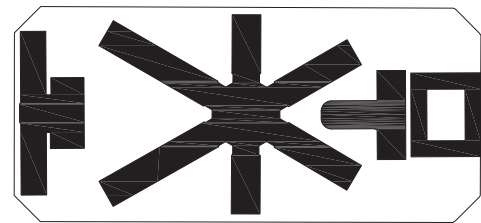
Descripció L'antiga presó de Vigo, conclosa al 1880, projectada per José María Ortiz, incorporarà amb el temps les funcions de Palau de Justícia, amb jutjats, cel·les, i dependències per la guàrdia, fet que altera la tipologia de panòptic radial.

L'edifici es de planta hexagonal irregular, amb una primera crugia rectangular i paral·lela al carrer que conté les dependències judicials i administratives. Darrera, queda situada la sala semicircular de vigilància, de la qual surten els tres cossos de les galeries, unides als extrems per un cos perifèric que defineix els cinc costats de l'edifici.

Al 1990 es declara com Bé d'Interès Cultural (BIC) i al 1995 s'inicià la seva conversió com a Museu d'Art Contemporani de Vigo per l'equip conformat pels arquitectes Fraga, Garcia i Portoles. La rehabilitació respecta l'estructura radial, transformant radicalment en sales les galeries laterals que es reconstrueixen sense cel·les com sales lliures i es cobreixen els patis entre els cossos per obrir sales de major amplada. Es pretén mantenir el concepte radial al voltant de l'espai panòptic central, articulant la resta d'espais i que es redefineix amb una boveda de vidre.

Conjuntament als usos museístics, el complex diversifica les seves funcions incorporant funcions cíviques i especialitzades, amb un centre de documentació, una mediateca i un espai de projectes de contingut cívic.

El Cost total de la reconversió en museu va ser de 11.765.044 Euros, finançat amb un projecte FEDER.



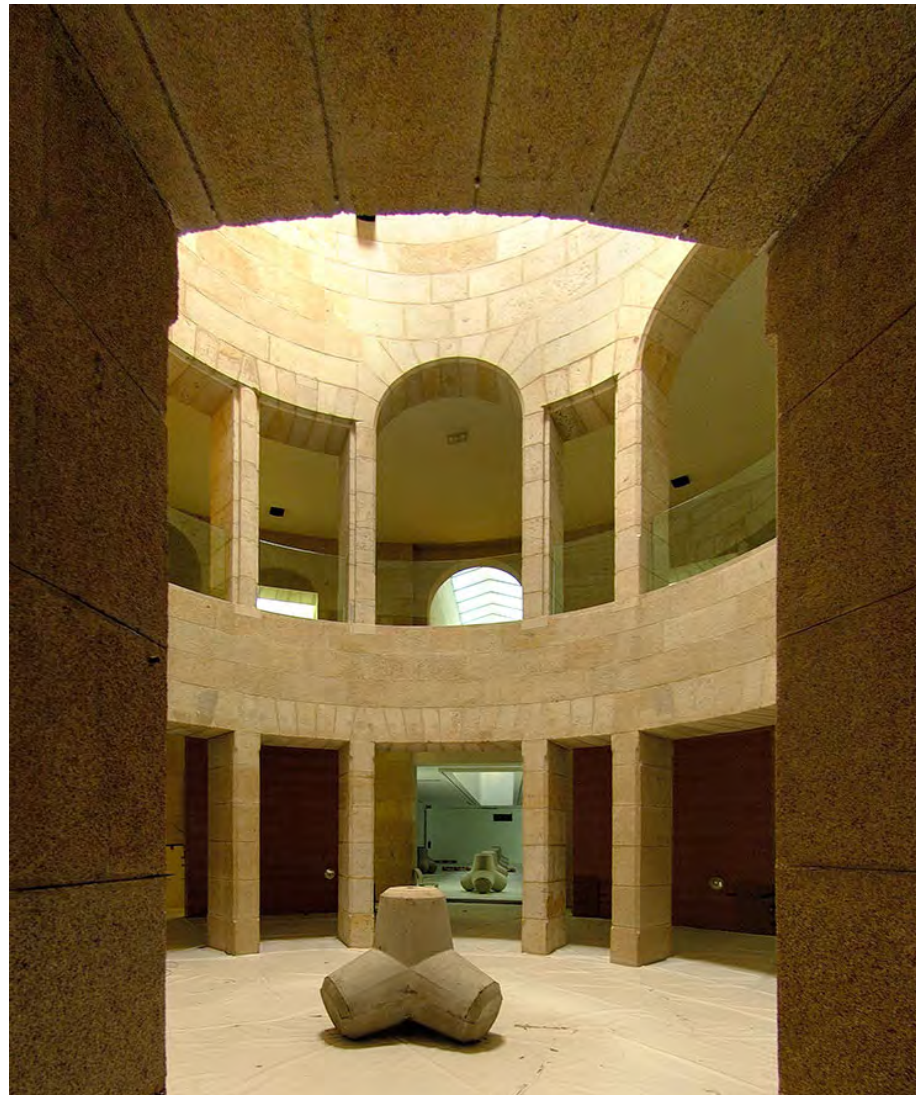
ALTERNATIVES D'ENCAIX DE PROGRAMA I PROJECTE PER LA TRANSFORMACIÓ DE LA PRESÓ MODEL

ANNEX 1. REFERENTS DE TRANSFORMACIONS DE PANÒPTICS I PRESONS

A2. CÀRCEL LA MODELO DE VIGO

DESEMBRE 2017
AJUNTAMENT DE BARCELONA - MODEL URBÀ - ECOLOGIA URBANA

JPAM
Arquitectura & Urbanisme



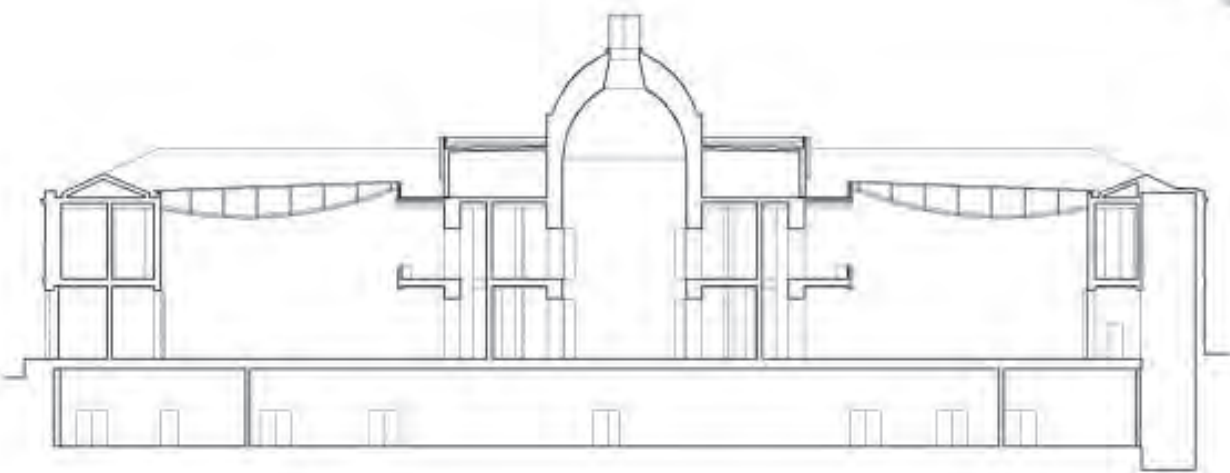
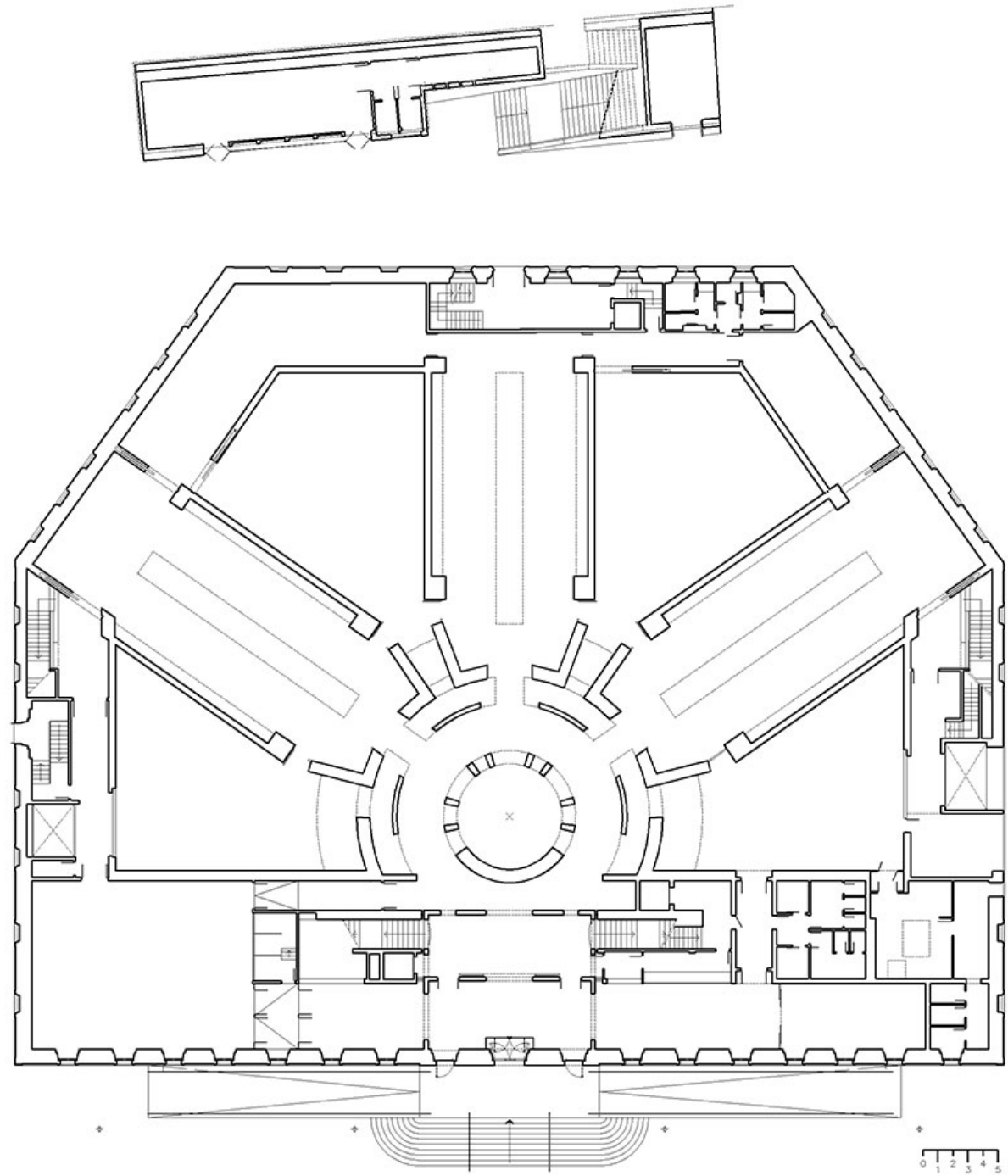
ALTERNATIVES D'ENCAIX DE PROGRAMA I PROJECTE PER LA TRANSFORMACIÓ DE LA PRESÓ MODEL

ANNEX 1. REFERENTS DE TRANSFORMACIONS DE PANÒPTICS I PRESONS

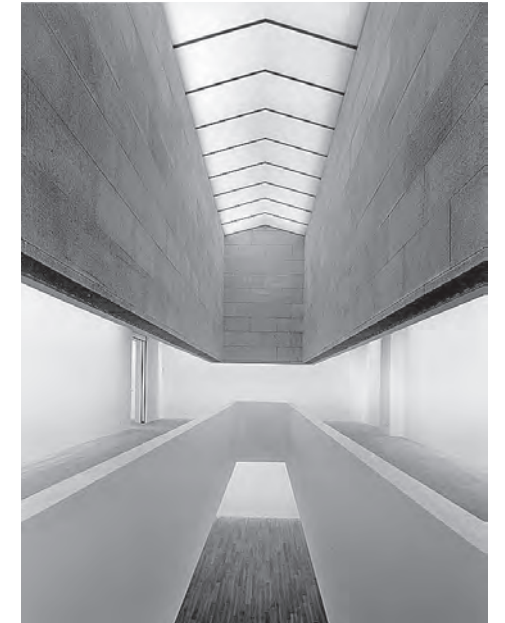
A2. CÀRCEL LA MODELO DE VIGO

DESEMBRE 2017
AJUNTAMENT DE BARCELONA - MODEL URBÀ - ECOLOGIA URBANA

JPAM
Arquitectura & Urbanisme



SECCIÓN POR PATIOS



ALTERNATIVES D'ENCAIX DE PROGRAMA I PROJECTE PER LA TRANSFORMACIÓ DE LA PRESÓ MODEL

ANNEX 1. REFERENTS DE TRANSFORMACIONS DE PANÒPTICS I PRESONS

A2. CÀRCEL LA MODELO DE VIGO

DESEMBRE 2017
AJUNTAMENT DE BARCELONA - MODEL URBÀ - ECOLOGIA URBANA

JPAM
Arquitectura & Urbanisme

A. OPERACIONS DE MÀXIMA PRESERVACIÓ

3. KOEPELGEVANGENIS, Breda, Holanda

	Presó	Clausurada
Any	1886	2016 (any definitiu del tancament)
Sòl	31.250 m ²	31.250 m ²
Superfície	- m ²	- m ²
Programa	Presó, tribunals, patis, església	Clausurada

Descripció El projecte de la presó va ser dut a terme per l'arquitecte Johan Frederik Metzelaar, autor del panòptic de la ciutat d'Arnhem. Tot i que respecte el nucli històric prenia originalment una posició relativament perifèrica, a la vora dels canals, amb el posterior creixement de la ciutat l'equipament es troba, avui en dia, completament integrat dins teixit urbà de Breda. Representa una de les tres presons belgues desenvolupades amb aquesta tipologia, conjuntament amb les d'Arnhem i Haarlem).

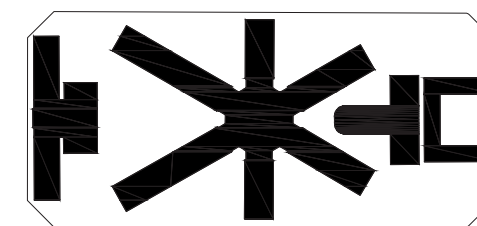
L'edifici principal pren la referència del model de panòptic proposat per Jeremy Bentham, i consta d'un gran espai central de planta circular, buit en tota la seva alçada i coronat per una cúpula, amb un diàmetre total de 60m.

Les celes i les seves corresponents passarel·les d'accés s'organitzen seguint la geometria circular en quatre nivells, de tal manera que són directament visibles des de l'espai central.

El volum del panòptic es combina amb la disposició de la resta d'edificis i espais auxiliars que configuraven el complex fortificat de la presó, incloent una església, l'edifici dels tribunals i els patis.

L'edifici va estar en actiu com a presó de dones fins l'any 2013, mentre que el complex es va clausurar definitivament l'any 2016 degut a dificultats pressupostàries, que en complicaven el seu manteniment.

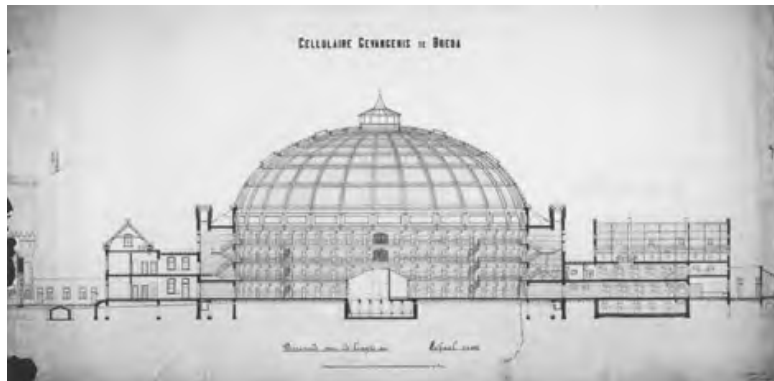
El complex va ser declarat monument nacional l'any 2001 i actualment encara conserva la totalitat dels seus edificis, tot i les carències en el seu manteniment i l'absència d'un ús o finalitat futurs clars.



ALTERNATIVES D'ENCAIX DE PROGRAMA I PROJECTE PER LA TRANSFORMACIÓ DE LA PRESÓ MODEL
ANNEX 1. REFERENTS DE TRANSFORMACIONS DE PANÒPTICS I PRESONS
A3. KOEPELGEVANGENIS, Breda, HOLANDA

DESEMBRE 2017
AJUNTAMENT DE BARCELONA - MODEL URBÀ - ECOLOGIA URBANA

JPAM
Arquitectura & Urbanisme



ALTERNATIVES D'ENCAIX DE PROGRAMA I PROJECTE PER LA
TRANSFORMACIÓ DE LA PRESÓ MODEL
ANNEX 1. REFERENTS DE TRANSFORMACIONS DE PANÒPTICS I PRESONS
A3. KOEPELGEVANGENIS, BREDA, HOLANDA

DESEMBRE 2017
AJUNTAMENT DE BARCELONA - MODEL URBÀ - ECOLOGIA URBANA

JPAM
Arquitectura & Urbanisme

A. OPERACIONS DE MÀXIMA PRESERVACIÓ

4. KOEPELGEVANGENIS, De Berg, Arnhem

	Presó	Pendents de determinar
Any	1886	-
Sòl	20.000 m ²	20.000 m ²
Superfície	17.000 m ²	24.000 m ² (previsió)
Programa	Presó	A determinar

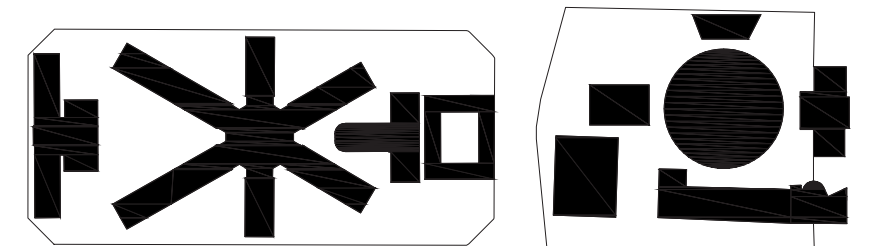
Descripció El panòptic en forma de gran espai circular buit va ser projectat per l'arquitecte Johan Frederik Metzelaar entre els anys 1882 i 1886, i es situa dins l'actual zona residencial de 'Lombok' a les proximitats de l'estació de tren Arnhem Centraal.

L'espai cilíndric té un diàmetre de 56m i consta de quatre nivells de 50 celes cada un, cobert per una cúpula de 46m d'alçada màxima.

L'any 1979 l'administració va encarregar a l'equip d'arquitectura OMA estudiar la possible renovació de la presó per a que pogués utilitzar-se durant 50 anys més, actualitzant-la al model penitenciari del moment. La proposta, no realitzada, es centra en la introducció d'un nivell semisoterrat que articula la nova organització funcional del complex i els nous programes proposats.

A l'actualitat, el municipi d'Arnhem, conjuntament amb el Govern belga, ha elaborat un memoràndum de propostes per a la remodelació de l'àrea. El canvi de funció implicarà una modificació de la zonificació vigent, preveient la introducció de nous usos, la possibilitat de realitzar demolicions parcials i dur a terme noves construccions, tenint en compte que l'edifici està protegit patrimonialment.

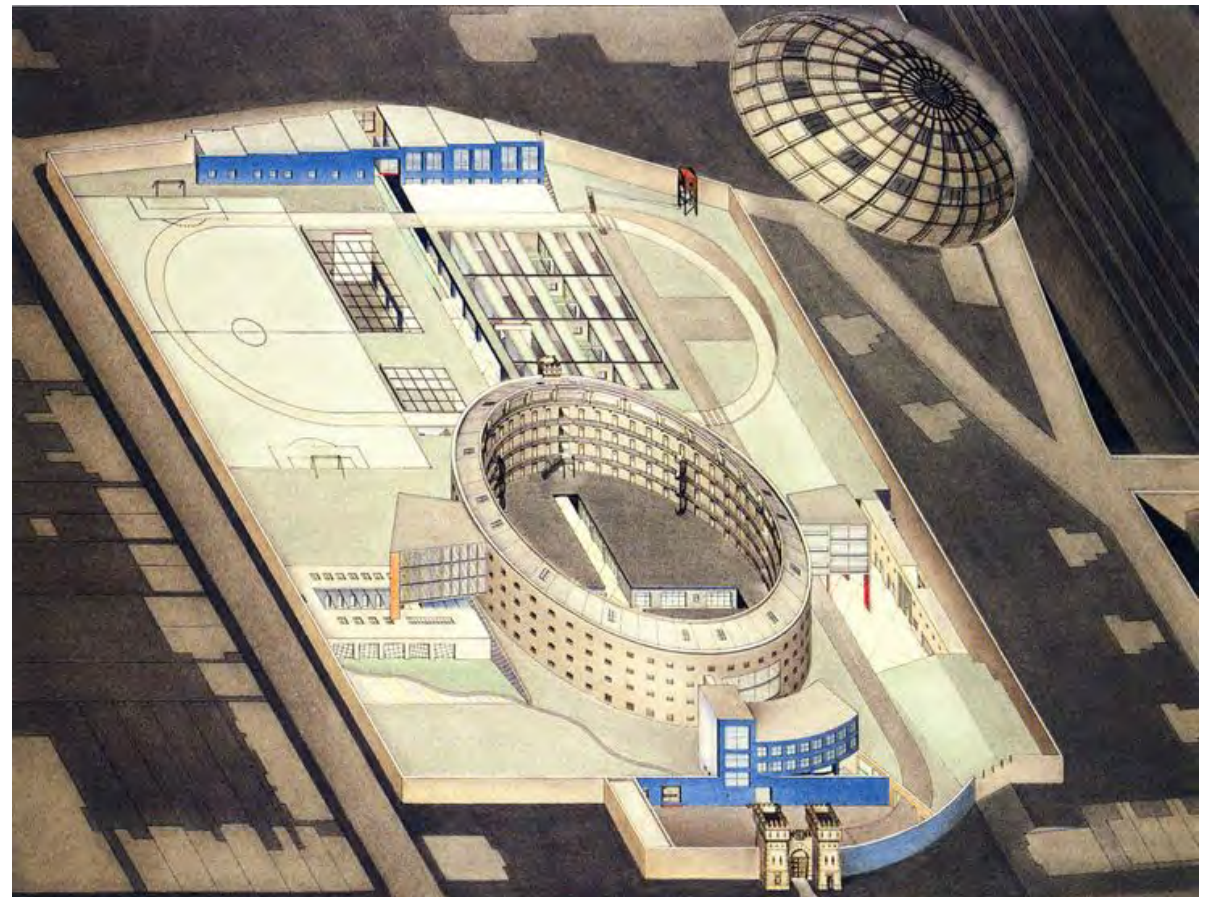
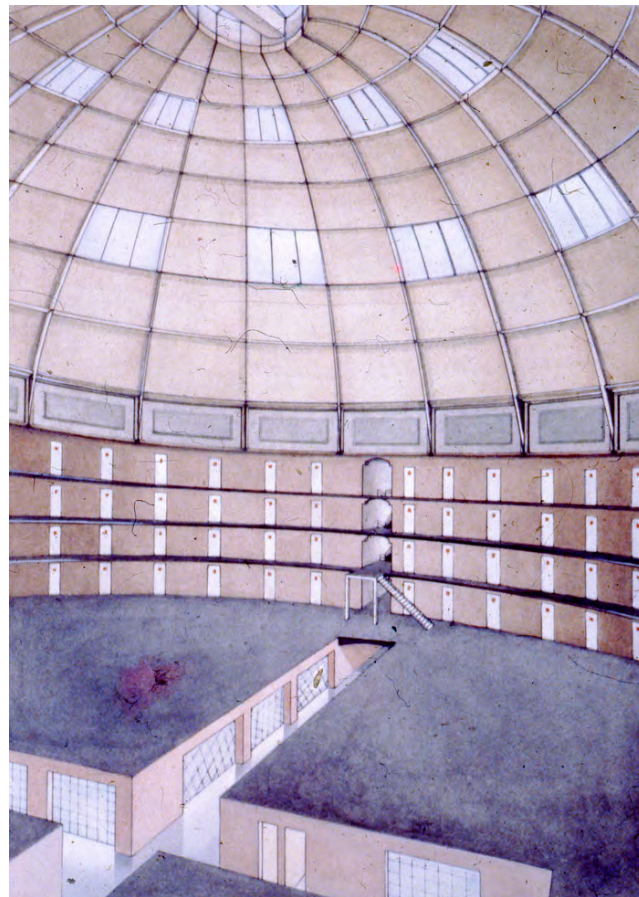
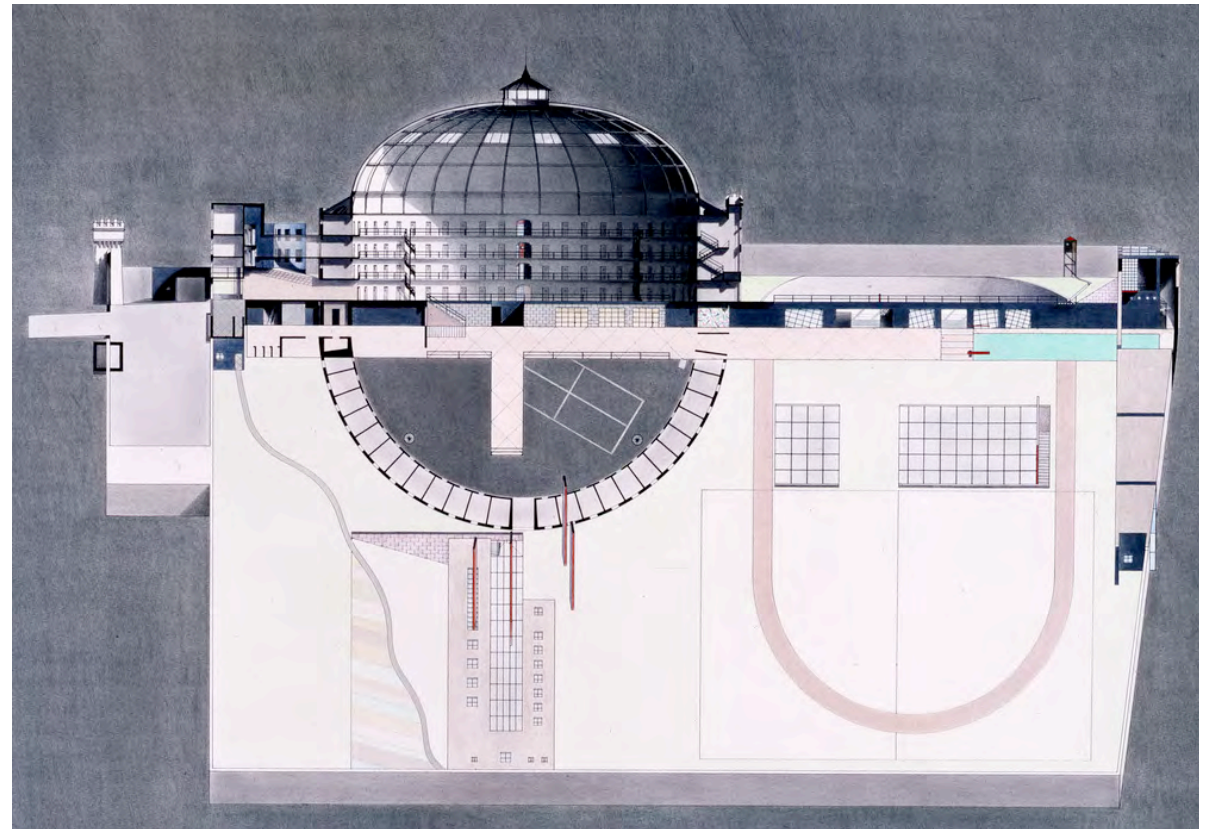
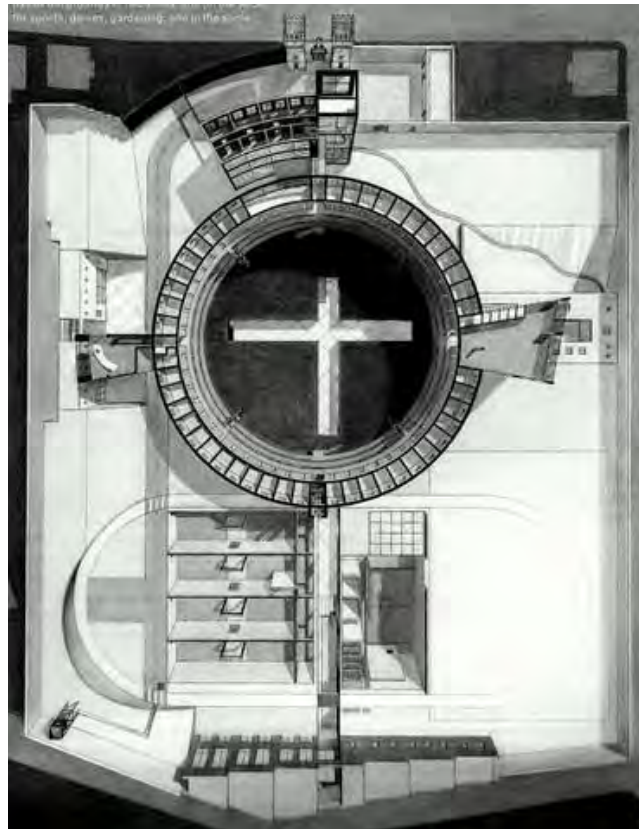
La definició dels usos, la transformació definitiva i la gestió del complex resultaran d'un concurs públic mitjançant una preselecció d'equips amb demostrada experiència en gestionar complexos d'aquesta envergadura. El premi es preveu fer públic el 10 de maig de 2018.



ALTERNATIVES D'ENCAIX DE PROGRAMA I PROJECTE PER LA TRANSFORMACIÓ DE LA PRESÓ MODEL
ANNEX 1. REFERENTS DE TRANSFORMACIONS DE PANÒPTICS I PRESONS
A4. KOEPELGEVANGENIS, DE BERG, ARNHEM

DESEMBRE 2017
AJUNTAMENT DE BARCELONA - MODEL URBÀ - ECOLOGIA URBANA

JPAM
Arquitectura & Urbanisme



Proposta de OMA - 1979

ALTERNATIVES D'ENCAIX DE PROGRAMA I PROJECTE PER LA TRANSFORMACIÓ DE LA PRESÓ MODEL
ANNEX 1. REFERENTS DE TRANSFORMACIONS DE PANÒPTICS I PRESONS
A4. KOEPELGEVANGENIS, DE BERG, ARNHEM

DESEMBRE 2017
AJUNTAMENT DE BARCELONA - MODEL URBÀ - ECOLOGIA URBANA

JPAM
Arquitectura & Urbanisme

A. OPERACIONS DE MÀXIMA PRESERVACIÓ

5. PRISON DE LA SANTÉ, París

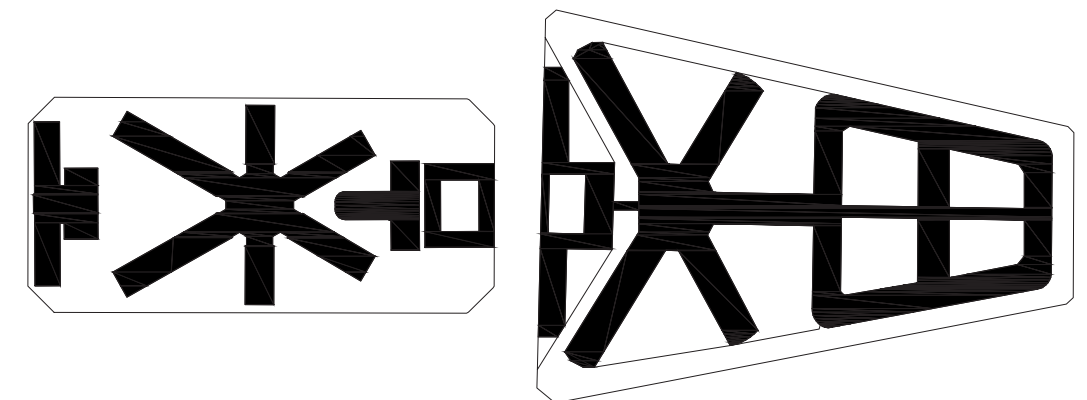
	Presó	Presó parcialment inactiva
Any	1867	2017
Sòl	27.600 m ²	27.600 m ²
Superfície	m ²	- m ²
Programa	Presó	Presó

Descripció La Santé és una de les tres presons principals de París i l'única del París d'intramurs. Data de la segona meitat del segle XIX mostrant dues parts, una organitzada en forma de panòptic central amb cinc galeries de cel·les, i una altra en forma de galeries perimetrals ordenades al voltant de patis interiors.

Actualment, només funciona un dels blocs del recinte penitenciari, havent desallotjat la resta per poder-hi realitzar les pertinents obres de rehabilitació i ampliació.

Tot i que encara està en fase de projecte, s'han fet públiques les línies d'intervenció previstes i que suposen la reforma i preservació del panòptic principal, mentre que per la resta del complex penitenciari s'estudia la possibilitat de reordenar la configuració en forma d'illa tancada proposant nous volums en tipologia de bloc lineal.

L'operació pretén modernitzar les instal·lacions i realçar el valor patrimonial de la històrica presó.



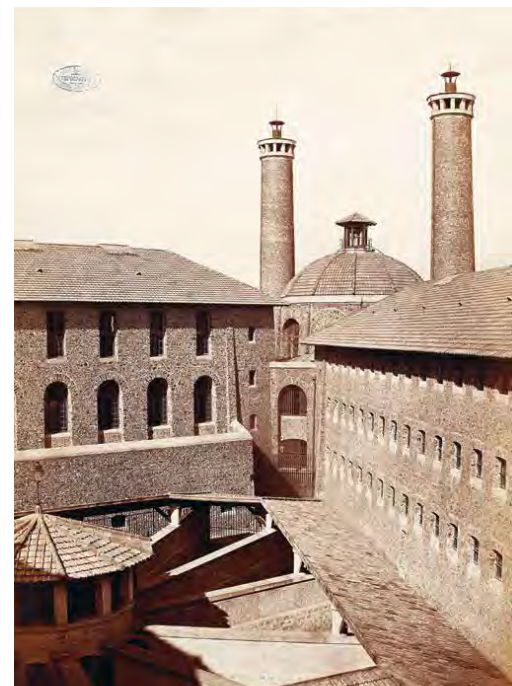
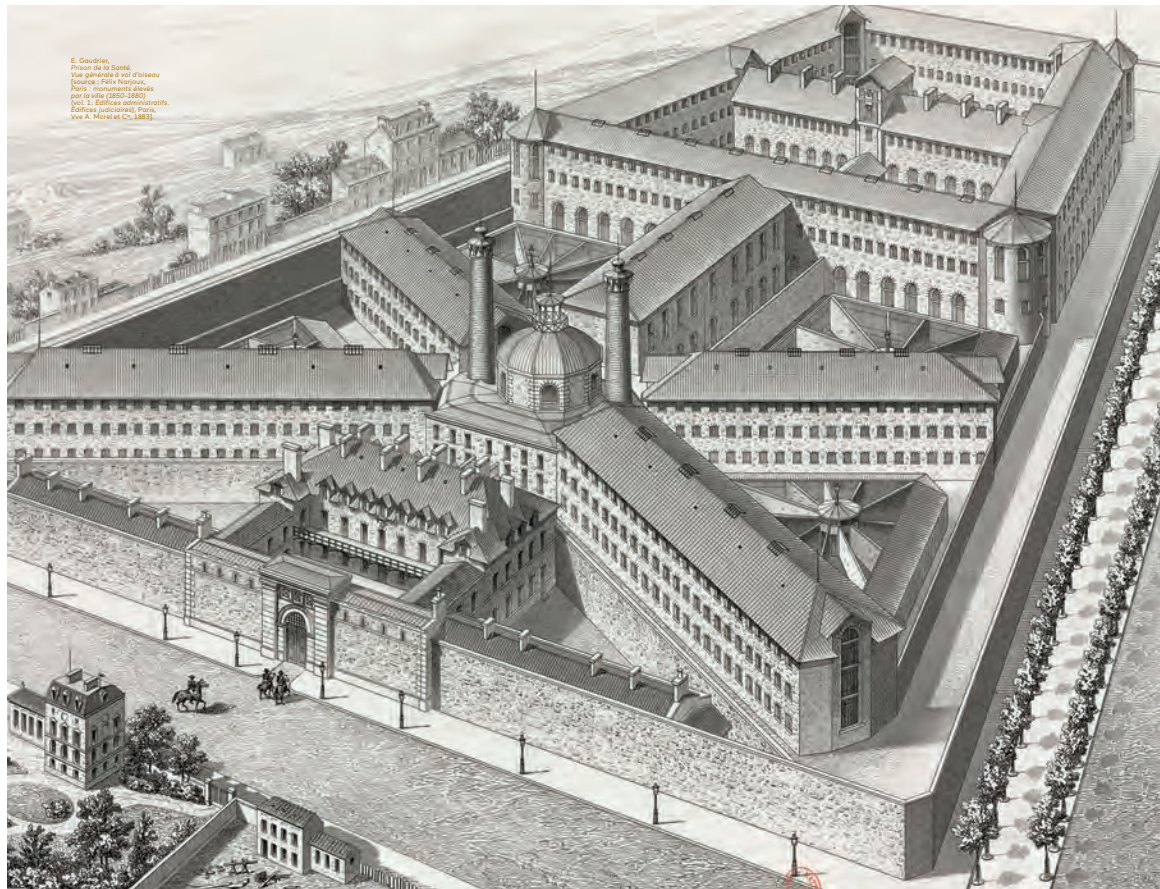
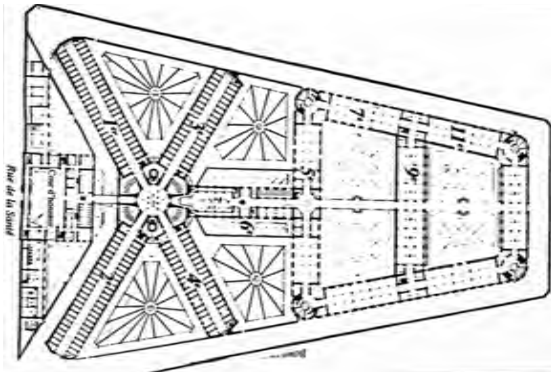
ALTERNATIVES D'ENCAIX DE PROGRAMA I PROJECTE PER LA TRANSFORMACIÓ DE LA PRESÓ MODEL

ANNEX 1. REFERENTS DE TRANSFORMACIONS DE PANÒPTICS I PRESONS

A5. PRISON DE LA SANTÉ, PARÍS

DESEMBRE 2017
AJUNTAMENT DE BARCELONA - MODEL URBÀ - ECOLOGIA URBANA

JPAM
Arquitectura & Urbanisme



ALTERNATIVES D'ENCAIX DE PROGRAMA I PROJECTE PER LA TRANSFORMACIÓ DE LA PRESÓ MODEL

ANNEX 1. REFERENTS DE TRANSFORMACIONS DE PANÒPTICS I PRESONS

A5. PRISON DE LA SANTÉ, PARÍS

DESEMBRE 2017
AJUNTAMENT DE BARCELONA - MODEL URBÀ - ECOLOGIA URBANA

JPM
Arquitectura & Urbanisme

A. OPERACIONS DE MÀXIMA PRESERVACIÓ

6. PANÒPTIC DE BOGOTÀ, Colòmbia

Museu nacional de Colòmbia

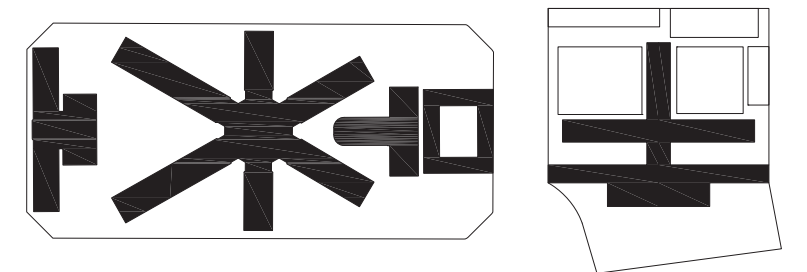
	Presó provincial	Museu nacional
Any	1850	1948
Superfície	13.000 m ²	13.000 m ²
Programa	Presó	Museu (sales expositives, epai per col·leccions, arxiu, etc.)

Descripció El 1946, el Ministeri d'Educació Nacional i la Comissió Organitzadora de la IX Conferència Panamericana van decidir destinar com a seu definitiva del Museu Històric l'edifici de l'antiga *Penitenciaría Central de Cundinamarca*, popularment coneguda com "el Panóptico" (arquitecte Thomas Reed). El projecte pretenia concentrar de forma unitària el Museu d'Arqueologia, de Ciències Naturals i de Belles Arts, que anteriorment s'organitzaven en seus separades.

L'edifici es va restaurar i adequar a les necessitats museístiques i es va obrir al públic l'any 1948. Posteriorment es van anar realitzant altres restauracions parcials per tal d'adaptar l'espai als models museístics moderns.

L'última restauració significativa va ser la que es va dur a terme l'any 2001, amb el criteri principal d'exaltar els valors històrics i tipològics de l'arquitectura original. En aquesta obra es van realitzar millores estructurals antisísmiques a l'edifici, així com l'actualització de les seves instal·lacions. Aquesta restauració donà l'oportunitat de reorganitzar l'espai museístic i reconèixer alguns dels espais (sales, pavellons, jardins), així com la millora d'algunes de les façanes.

L'edifici de l'antic panòptic destaca principalment per la contundència de la materialització monolítica i cega del seu recinte, especialment en la seva entrada principal, presidida per una gran escalinata. Alguns dels espais exteriors situats entre les naus de l'antiga presó s'han recuperat en forma de jardins d'escultures, mentre que els posteriors serveixen com a patis amb pistes esportives per a un col·legi major i un centre comunitari, situats de forma contigua al museu.



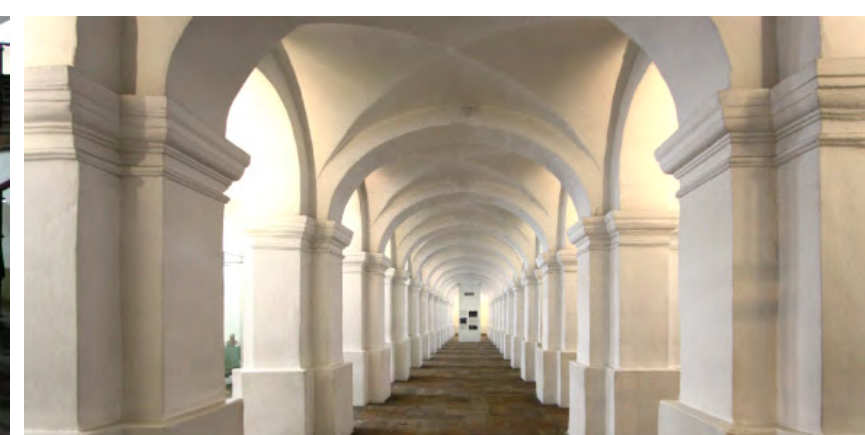
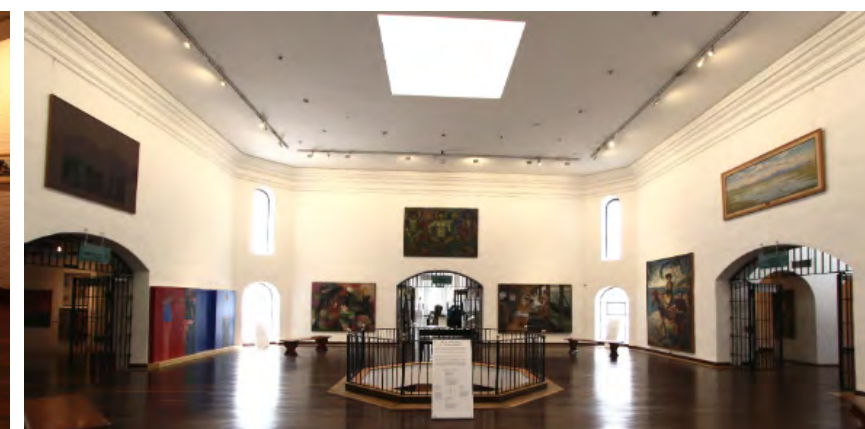
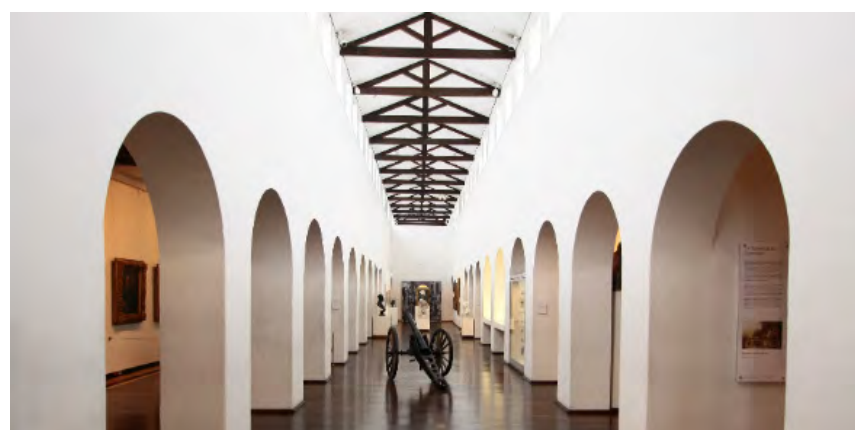
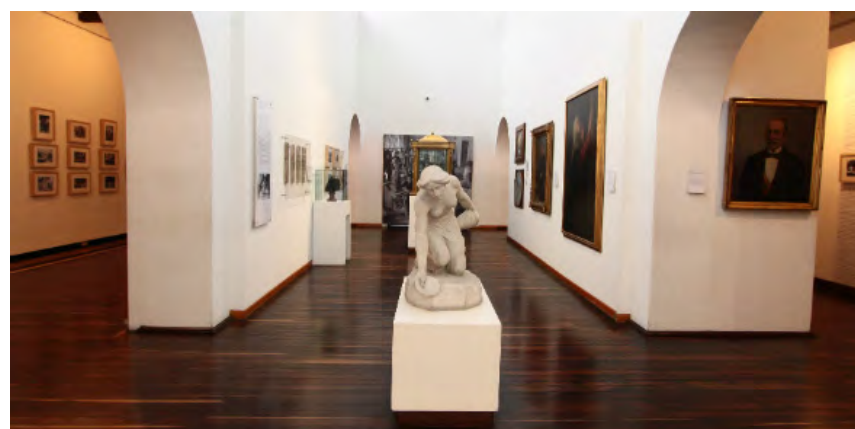
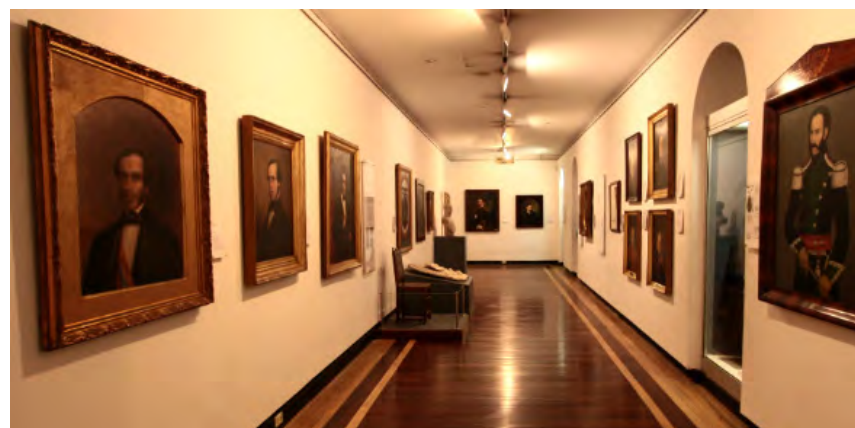
ALTERNATIVES D'ENCAIX DE PROGRAMA I PROJECTE PER LA TRANSFORMACIÓ DE LA PRESÓ MODEL

ANNEX 1. REFERENTS DE TRANSFORMACIONS DE PANÒPTICS I PRESONS

A6. PANÒPTIC DE BOGOTÀ, COLÒMBIA

DESEMBRE 2017
AJUNTAMENT DE BARCELONA - MODEL URBÀ - ECOLOGIA URBANA

JPAM
Arquitectura & Urbanisme



ALTERNATIVES D'ENCAIX DE PROGRAMA I PROJECTE PER LA TRANSFORMACIÓ DE LA PRESÓ MODEL
ANNEX 1. REFERENTS DE TRANSFORMACIONS DE PANÒPTICS I PRESONS
A6. PANÒPTIC DE BOGOTÀ, COLÒMBIA

B. LA TRANSFORMACIÓ COM UN PROCÉS

1. ANTIGA PRESÓ PROVINCIAL DE LA CORUÑA

	Presó provincial	Cultural Provisional
Any	1925-27/1997/2009	
Sòl	12.801m ²	
Superfície	7.178 m ²	
Programa	Presó Homes i Dones Cos administratiu	

Descripció El projecte de presó serà redactat per Juan Alvarez de Mendoza (designat per la Direcció General de Presons), i executat amb l'arquitecte municipal Pedro Mariño. El projecte va quedar aprovat al 1925, i inaugurat al 1927.

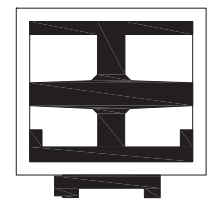
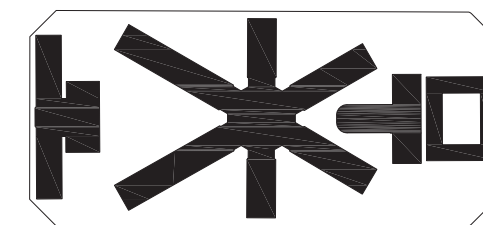
L'edifici barreja la tipologia en panòptic central amb l'evolució d'acord al model de "cárceles de partido" establert al 1914. Tipològicament, el conjunt es resol amb una planta en creu amb panòptic central i cos de recepció, separats pel camí de ronda interior.

A l'any 1997 es trasllada la penitenciarària a Texeiro, entrant en servei en 1998, i funcionant la presó com Centre d'Inserció Social fins al 2009, moment en el que cessa l'activitat penitenciària.

A partir de l'any 2009, es plantegen diferents possibilitats sobre el destí de la presó, com a possible Centre d'Interpretació de la Torre d'Hèrcules, obtenint una concessió del Ministeri per utilitzar l'edifici amb finalitats culturals.

Del 2010 al 2012, succeeixen les activitats culturals a la presó, com la "Mostra de Cinema Periférico", les exposicions sobre John Berger i Stephane Lutier, i la celebració del Dia de l'Arquitectura.

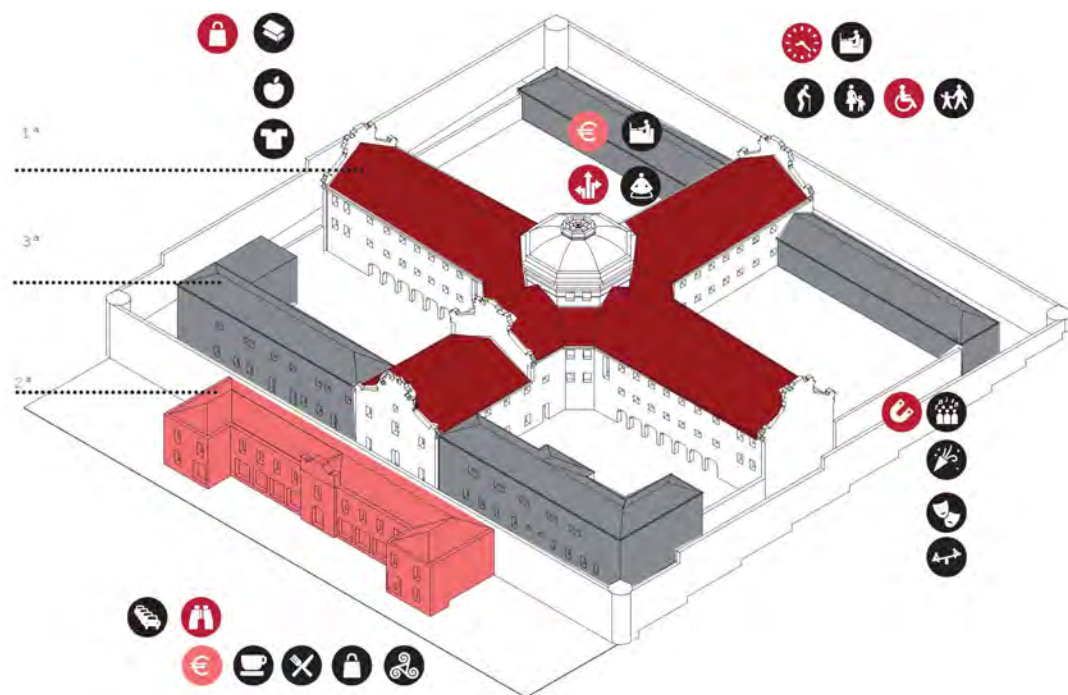
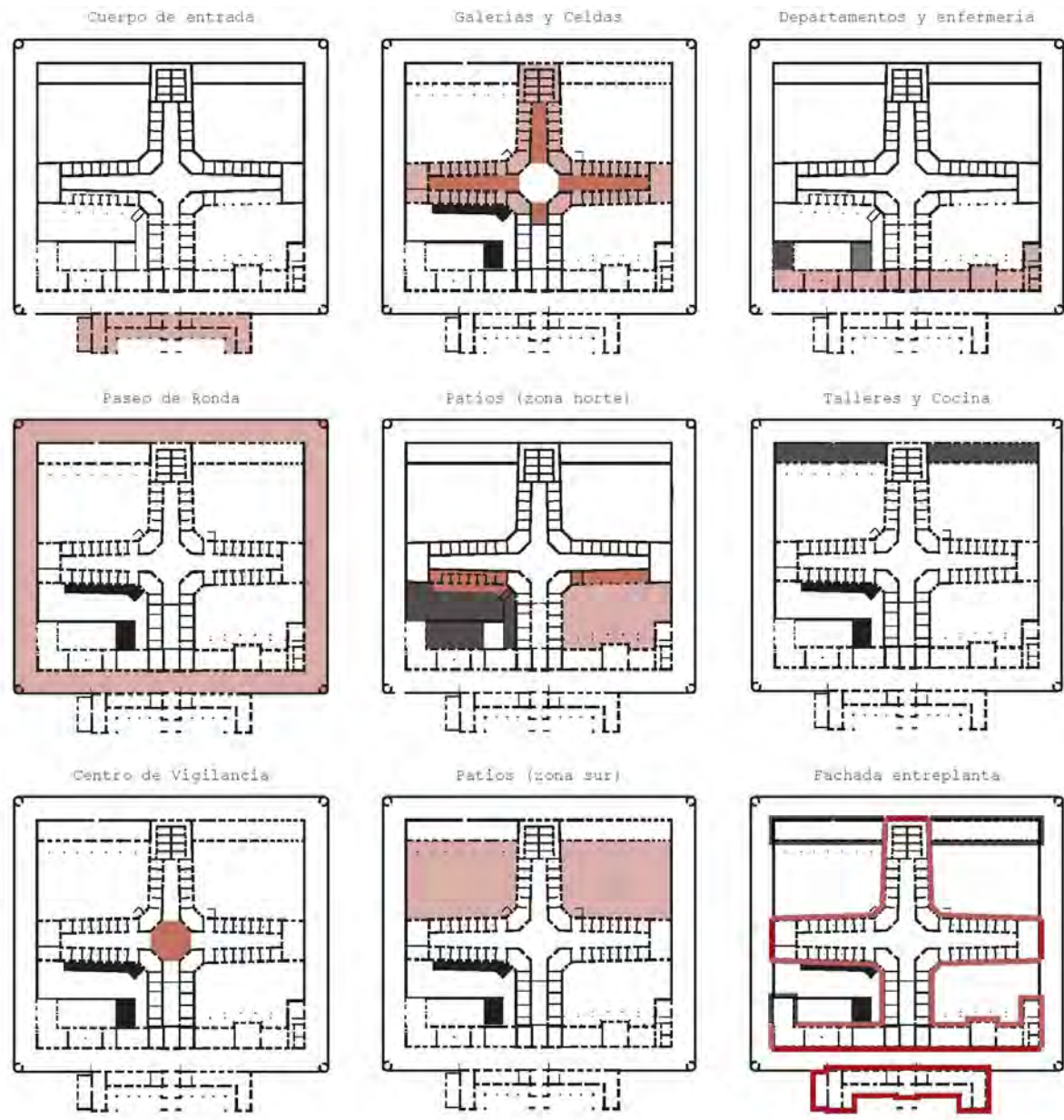
Al 2012, es clausurà la concessió per part del SIEP, per motius de seguretat, sense tenir a dia d'avui un destí clar. Al 2016, l'Ajuntament signa un nou conveni amb el SIEP, fent una dotació econòmica per adequar el centre i disposar-lo per usos culturals.



ALTERNATIVES D'ENCAIX DE PROGRAMA I PROJECTE PER LA TRANSFORMACIÓ DE LA PRESÓ MODEL
ANNEX 1. REFERENTS DE TRANSFORMACIONS DE PANÒPTICS I PRESONS
B1. ANTIGA PRESÓ PROVINCIAL DE LA CORUÑA

DESEMBRE 2017
AJUNTAMENT DE BARCELONA - MODEL URBÀ - ECOLOGIA URBANA

JPAM
Arquitectura & Urbanisme



ALTERNATIVES D'ENCAIX DE PROGRAMA I PROJECTE PER LA TRANSFORMACIÓ DE LA PRESÓ MODEL
ANNEX 1. REFERENTS DE TRANSFORMACIONS DE PANÒPTICS I PRESONS
B1. ANTIGA PRESÓ PROVINCIAL DE LA CORUÑA

DESEMBRE 2017
 AJUNTAMENT DE BARCELONA - MODEL URBÀ - ECOLOGIA URBANA
JPAM
 Arquitectura & Urbanisme

B. LA TRANSFORMACIÓ COM UN PROCÉS

2. ANTIGA "CÀRCEL DE PARTIDO" DE SEGOVIA

La càrrel – Centro de Creación

	Presó provincial	Centre de creació
Any	1891-1914/2009	2011
Sòl	5.412 m ²	5.412 m ²
Superfície	9.765 m ²	9.765 m ²
Programa	Presó Homes Jutjats Cos administratiu Habitatge	Centre de creació Residència artistes Auditori Cafeteria

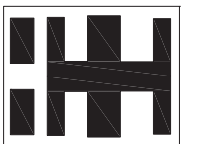
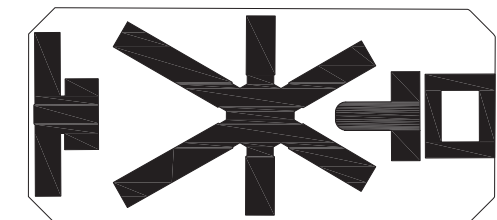
Descripció El projecte de presó serà redactat per Joaquín de Odrizola i Grimau, arquitecte municipal de Segovia al 1891. El centre serà inaugurat al 1914. L'edificació, amb planta en forma de creu, disposa al centre una rotonda poligonal que farà els usos de torre de vigilància i capella, d'on parteixen els 4 braços de les galeries. La configuració, genera 4 patis on s'ubicaran dependències com la infermeria, la cuina i els tallers.

La part administrativa frontal contindrà els habitatges de funcionaris i les dependències Judicials amb les sales d'audiència pels jutjats d'instrucció.

A l'any 2005, es signà un conveni entre l'Ajuntament de Segovia i la SEP per iniciar un procés de rehabilitació progressiva per ajustar l'estructura com a espai multidisciplinar dedicat a fomentar i impulsar les indústries creatives a Segovia culminant al 2011 amb l'obertura de "La Càrrel – Centro de Creación"

És un projecte de recuperació menor, apostant per la preservació màxima de l'estructura existent, reforçant i condicionant espais progressivament i transformant el sentit dels espais. El criteri és que la progressiva recuperació vagi acord amb la programació i èxit del centre.

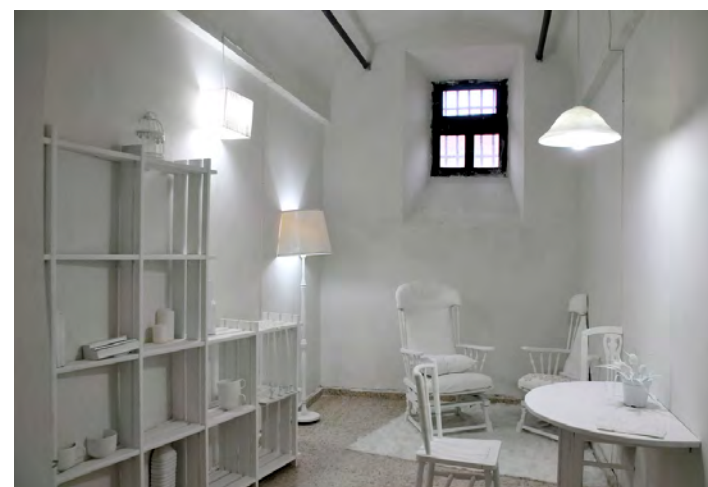
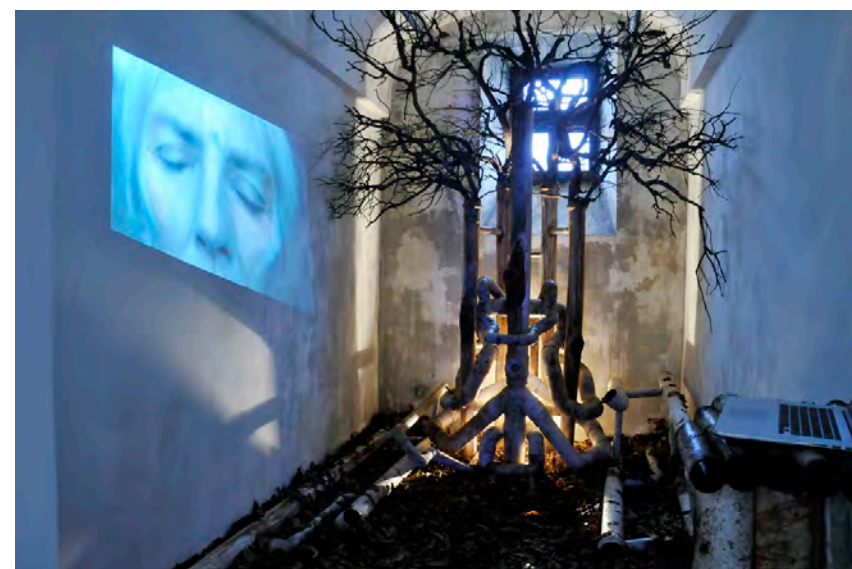
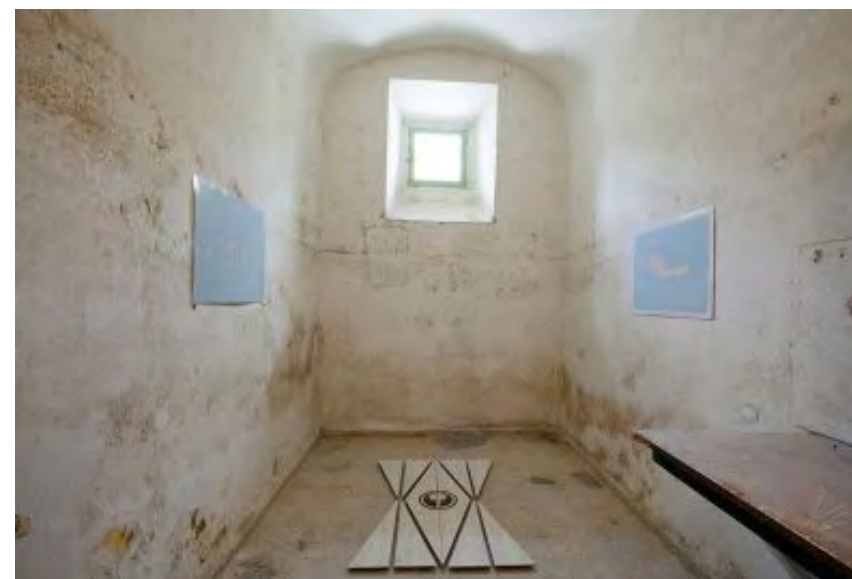
Les galeries i les cel·les es transformaran en residències de creadors, centre de recursos, tallers i pavellons. Les ales acolliran un auditori, espais d'exhibició i trobada. Els patis tindran usos d'amfiteatre al aire lliure, jardí per propostes de paisatgisme i sostenibilitat així com un espai per events. Al 2015, va arribar-se al 75% de la rehabilitació del conjunt, amb la recuperació de l'espai panòptic central.



ALTERNATIVES D'ENCAIX DE PROGRAMA I PROJECTE PER LA TRANSFORMACIÓ DE LA PRESÓ MODEL
ANNEX 1. REFERENTS DE TRANSFORMACIONS DE PANÒPTICS I PRESONS
B2. ANTIGA PRESÓ PROVINCIAL DE LA CORUÑA

DESEMBRE 2017
AJUNTAMENT DE BARCELONA - MODEL URBÀ - ECOLOGIA URBANA

JPAM
Arquitectura & Urbanisme



ALTERNATIVES D'ENCAIX DE PROGRAMA I PROJECTE PER LA
TRANSFORMACIÓ DE LA PRESÓ MODEL
ANNEX 1. REFERENTS DE TRANSFORMACIONS DE PANÒPTICS I PRESONS
B2. ANTIGA PRESÓ PROVINCIAL DE LA CORUÑA

DESEMBRE 2017
AJUNTAMENT DE BARCELONA - MODEL URBÀ - ECOLOGIA URBANA

JPAM
Arquitectura & Urbanisme

B. LA TRANSFORMACIÓ COM UN PROCÉS

3. ANTIGUA CÀRCEL DE MONTEVIDEO

Espacio de Arte Contemporaneo

	Presó	Espai d'art contemporani
Any	Finals segle XIX	2010
Sòl	16.000 m ²	16.000 m ²
Superfície	- m ²	2.400 m ²
Programa	Presó	Museu Sala polivalent Bar/Restaurant Mediateca Botiga Tallers Arxiu d'obres Oficines

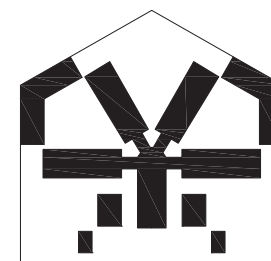
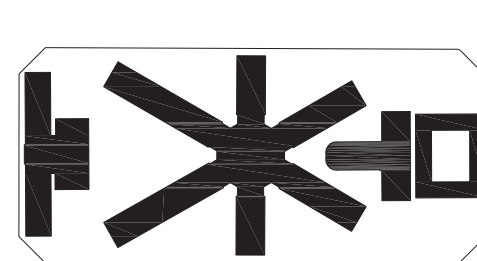
Descripció La ex-presó *Miguelete* va funcionar fins l'any 1900, estant abandonada durant vint anys, es plantejà la possibilitat de què albergués, en part de la seva extensió, la seu del primer centre d'art contemporani d'Uruguai.

De les quatre ales principals que configuren el panòptic, només una d'elles s'ha rehabilitat per tal d'albergar aquest ús, disposant de 2.400m² d'àrea expositiva organitzada en tres plantes. Part dels espais interiors preserven la subdivisió de les cel·les originals, mentre que en altres s'ha procurat obtenir espais més amplis i polivalents.

Prèvia a la decisió de transformar part del complex en un espai dedicat a l'art s'havien plantejat altres opcions, com la de transformar la presó en una residència d'estudiants o la d'acollir la seu del Museu d'Història Natural i Antropologia.

L'espai buit dels patis i les altres tres ales de la presó sense reformar s'han deixat, de moment, en l'estat en que es trobava l'edifici en el moment de la seva clausura.

Tanmateix, un cop obert l'espai d'art contemporani, s'han anat condicionant els patis exteriors per tal de possibilitar-hi la celebració d'actes, espectacles i actuacions a l'aire lliure. Un d'aquest patis s'ha dedicat a l'exposició d'escultures.



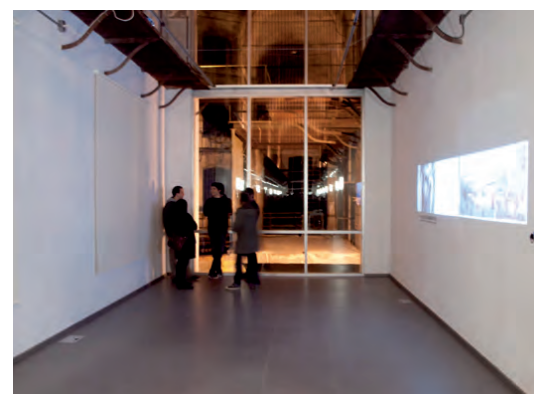
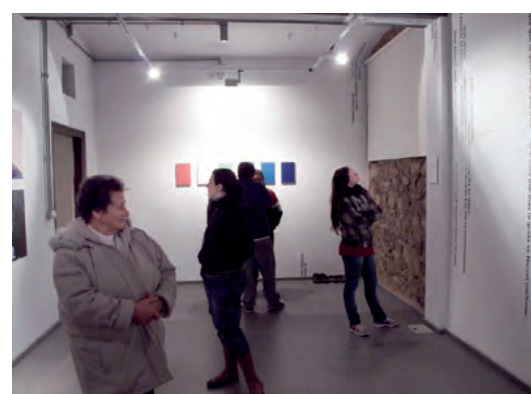
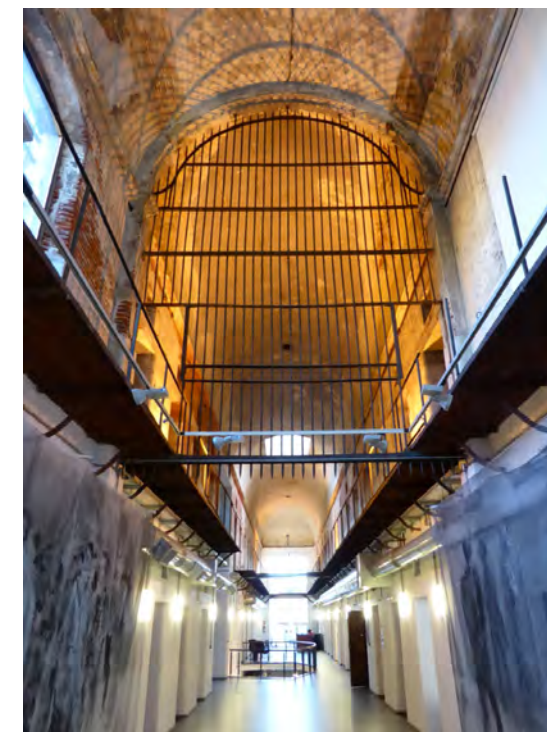
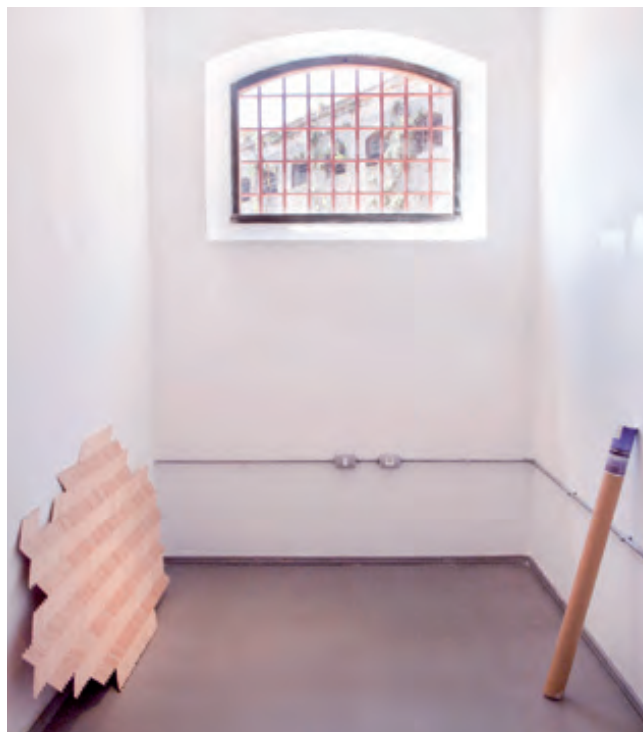
ALTERNATIVES D'ENCAIX DE PROGRAMA I PROJECTE PER LA TRANSFORMACIÓ DE LA PRESÓ MODEL

ANNEX 1. REFERENTS DE TRANSFORMACIONS DE PANÒPTICS I PRESONS

B3. ANTIGUA CÀRCEL DE MONTEVIDEO

DESEMBRE 2017
AJUNTAMENT DE BARCELONA - MODEL URBÀ - ECOLOGIA URBANA

JPAM
Arquitectura & Urbanisme



ALTERNATIVES D'ENCAIX DE PROGRAMA I PROJECTE PER LA TRANSFORMACIÓ DE LA PRESÓ MODEL
ANNEX 1. REFERENTS DE TRANSFORMACIONS DE PANÒPTICS I PRESONS
B3. ANTIGUA CÀRCEL DE MONTEVIDEO

DESEMBRE 2017
AJUNTAMENT DE BARCELONA - MODEL URBÀ - ECOLOGIA URBANA

JPAM
Arquitectura & Urbanisme

C. OPERACIONS DE DENSIFICACIÓ

1. CÀRCEL MODELO DE VALENCIA

Complex Administratiu 9 d'Octubre

	Presó provincial	Complex administratiu
Any	1889-1901/1991	2008
Sòl	31.631 m ²	31.631 m ²
Superfície	10.138 m ²	105.763 m ²
Programa	Presó Homes Jutjats Cos administratiu Habitatge	Hisenda valenciana Administració pública Aparcament (802)

Descripció La presó model de València, projectada per Joaquín María Belda, i construïda entre 1889 y 1901, és un dels complexos més rellevants de les transformacions urbanes del s. XIX a València.

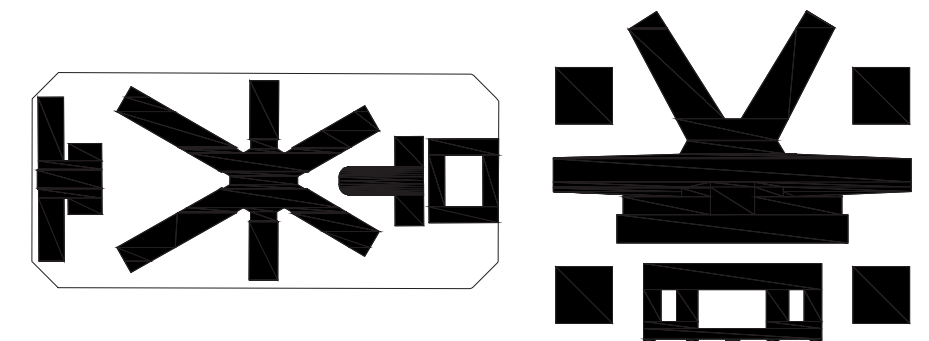
La presó, de marcat tall funcionalista, fusiona el model panòptic amb el sistema radial de galeries amb la finalitat d'afavorir les tasques de vigilància. L'arquitectura té una execució simple, amb obra vista i poc ornamentada accentuant el caràcter funcional de l'edificació.

La presó va perdre la seva funcionalitat a l'any 1991 amb l'obertura del centre penitenciari de Picassent, sent reconvertida a complex administratiu a l'any 2008.

La reconversió en usos administratius, desenvolupada per AIC Equip, va optar per la preservació de les edificacions si bé reconvertint i adaptant les edificacions pels usos administratius. L'edificació resultant manté el concepte del panòptic central com àmbit de relació, tanmateix permeabilitza els cossos de les galeries i edificacions per als espais exteriors.

Per assolir tot el sostre necessari per allotjar els 4.000 funcionaris de l'Administració, el projecte afegeix 4 torres, 3 de 8 plantes i una de 16, exhauint en superfície l'edificabilitat de 47.297m². També desenvolupa els soterranis dels espais lliures per allotjar un nou aparcament de 802 places i situa fins 1 / 4 del nou programa sota rasant amb l'ús de lluernaris i pous de llum.

L'obra va tenir un PEM de 98.760.266 Euros per una superfície construïda total del 105.763 m² i va ser promoguda per la Conselleria d'Hisenda i l'Administració de la Generalitat Valenciana.



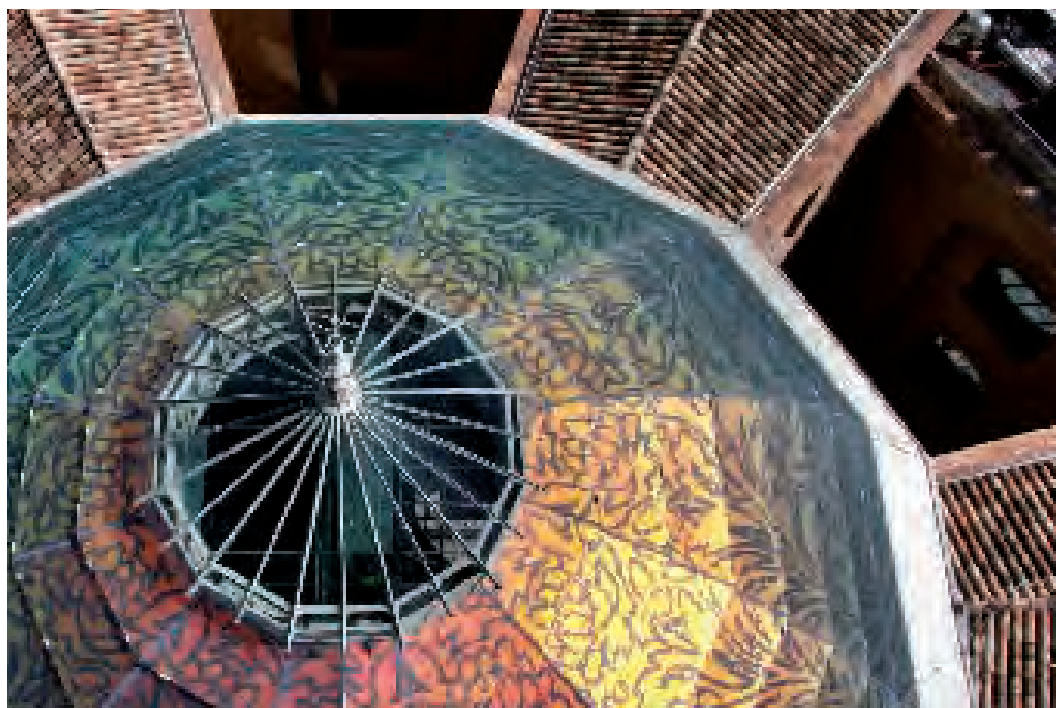
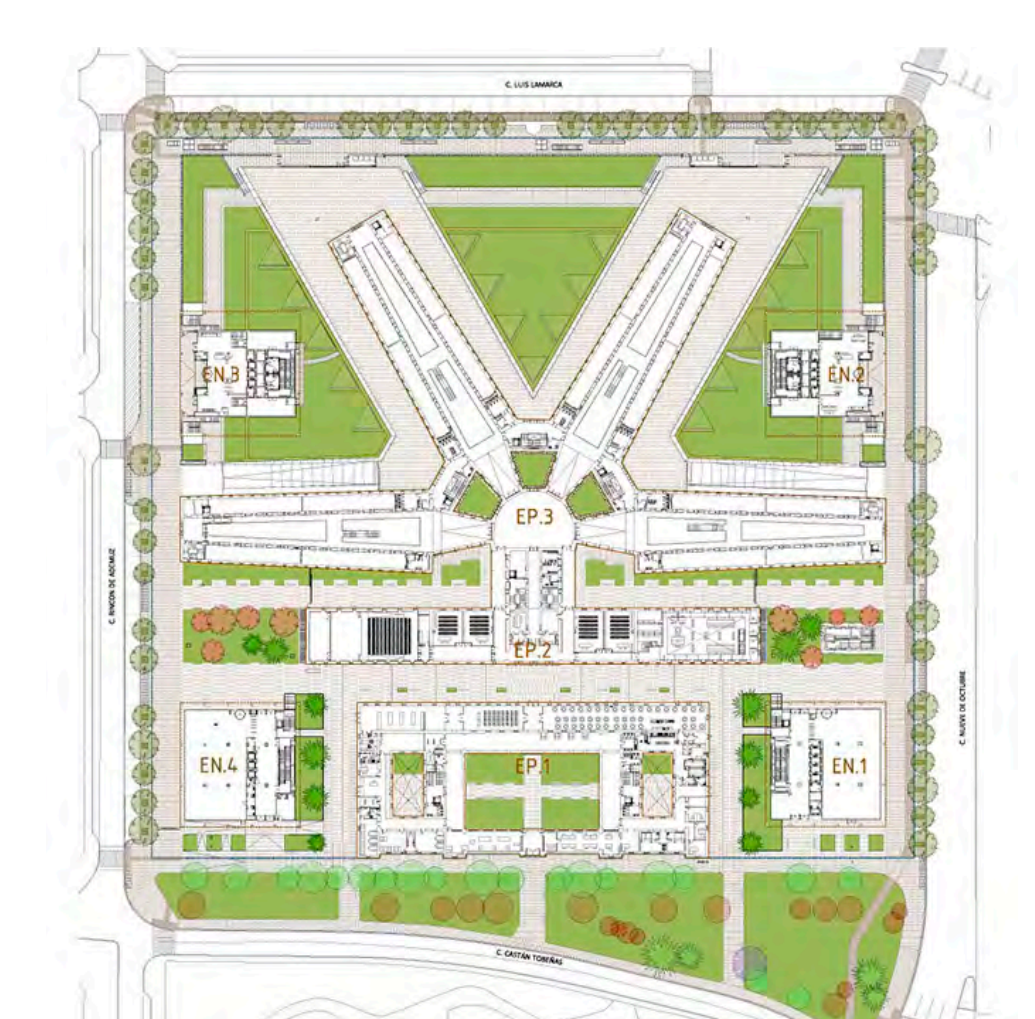
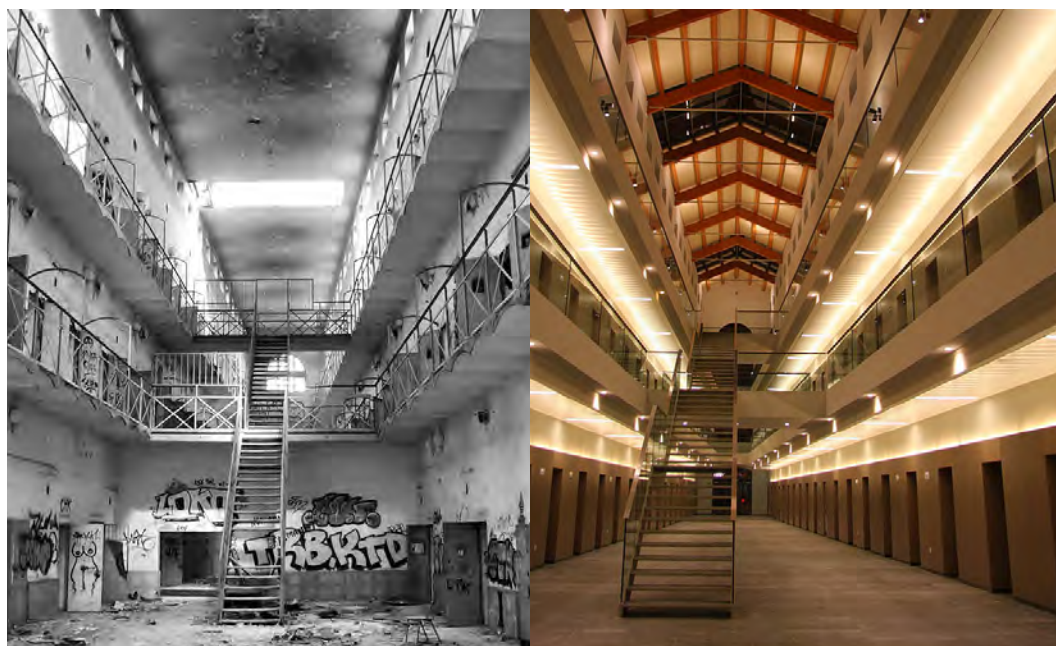
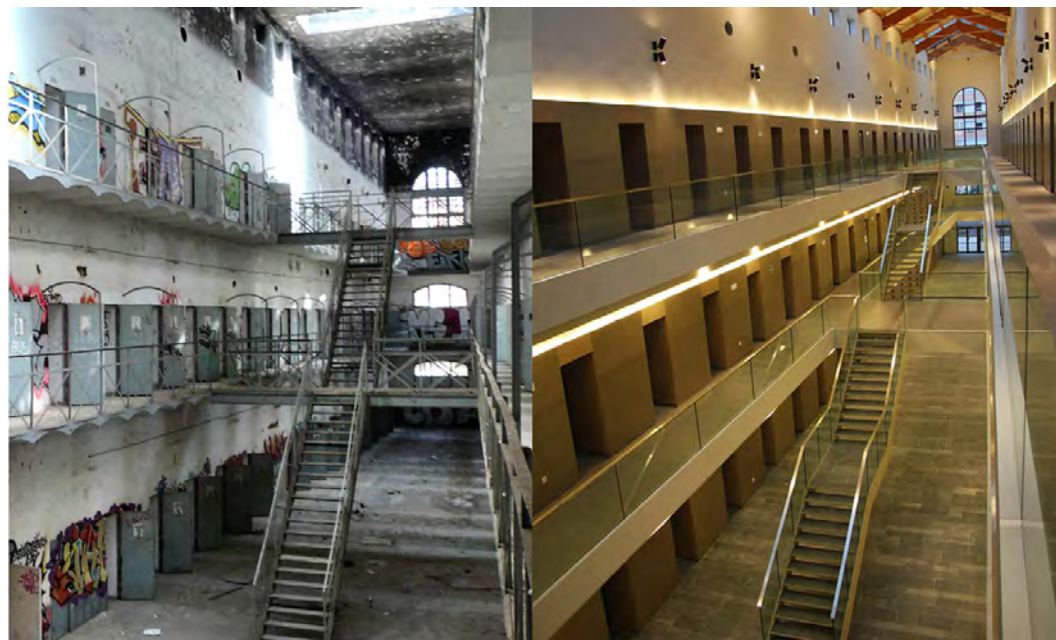
ALTERNATIVES D'ENCAIX DE PROGRAMA I PROJECTE PER LA TRANSFORMACIÓ DE LA PRESÓ MODEL

ANNEX 1. REFERENTS DE TRANSFORMACIONS DE PANÒPTICS I PRESONS

C1. CÀRCEL MODELO DE VALENCIA

DESEMBRE 2017
AJUNTAMENT DE BARCELONA - MODEL URBÀ - ECOLOGIA URBANA

JPAM
Arquitectura & Urbanisme



ALTERNATIVES D'ENCAIX DE PROGRAMA I PROJECTE PER LA TRANSFORMACIÓ DE LA PRESÓ MODEL
 ANNEX 1. REFERENTS DE TRANSFORMACIONS DE PANÒPTICS I PRESONS
C1. CÀRCEL MODELO DE VALENCIA

DESEMBRE 2017
 AJUNTAMENT DE BARCELONA - MODEL URBÀ - ECOLOGIA URBANA
JPAM
 Arquitectura & Urbanisme

C. OPERACIONS DE DENSIFICACIÓ

2. PRISIÓ PROVINCIAL DE PALENCIA

Centre cívic-cultural

	Presó provincial	Centre cívic cultural
Any	Finals del s. XIX	2007-2011
Sòl	- m ²	- m ²
Superfície	- m ²	5.077 m ²
Programa	Càrcel Celular Provincial de Palencia	Sala d'actes Biblioteca Sales polivalents Sales de música i arts

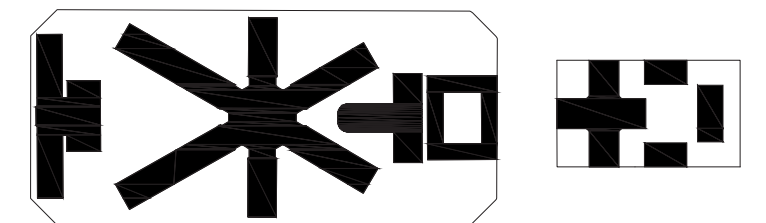
Descripció La "Càrcel Celular Provincial de Palencia" formava part del sistema penitenciari com a lloc de detenció preventiva o centres de compliment de la condemna de delictes comuns, fet que presentaria canvis durant la guerra Civil passant a ser un centre de repressió i reclusió política.

El conjunt de la presó, datat de finals del segle XIX, està construït a partir de murs de càrrega de fàbrica d'estil neomodèjnar. Es compon principalment de quatre pavellons de dos plantes d'alçada i d'altres d'una.

La proposta arquitectònica per a la seva rehabilitació i adaptació per a l'ús de centre cívic i cultural es basà en operacions de buidatge interior, dotant-los de noves estructures independents per suportar els forjats i les cobertes. Per altra banda s'han desenvolupat nous volums d'enllaç entre els pavellons preexistents per tal de dotar-los de major continuïtat i facilitar la connexió entre les diferents parts del programa.

L'element exterior més reconeixible de l'operació és el tractament realitzat sobre les cobertes, on s'han introduït nous lluernaris per assolir un major nivell lumínic interior, materialitzats en acabats de zinc i en substitució de les antigues cobertes de teula, que es trobaven en molt mal estat.

La proposta busca posar en valor part dels espais propis de l'antiga presó, així com la introducció de nous espais diàfans per tal de maximitzar la polivalència i la funcionalitat del conjunt.



ALTERNATIVES D'ENCAIX DE PROGRAMA I PROJECTE PER LA TRANSFORMACIÓ DE LA PRESÓ MODEL

ANNEX 1. REFERENTS DE TRANSFORMACIONS DE PANÒPTICS I PRESONS

C2. PRISIÓ PROVINCIAL DE PALENCIA

DESEMBRE 2017
AJUNTAMENT DE BARCELONA - MODEL URBÀ - ECOLOGIA URBANA

JPAM
Arquitectura & Urbanisme



ALTERNATIVES D'ENCAIX DE PROGRAMA I PROJECTE PER LA TRANSFORMACIÓ DE LA PRESÓ MODEL
ANNEX 1. REFERENTS DE TRANSFORMACIONS DE PANÒPTICS I PRESONS
C2. PRISIÓ PROVINCIAL DE PALENCIA

C. OPERACIONS DE DENSIFICACIÓ

3. PANÒPTIC FOREST ET SAINT GILLES

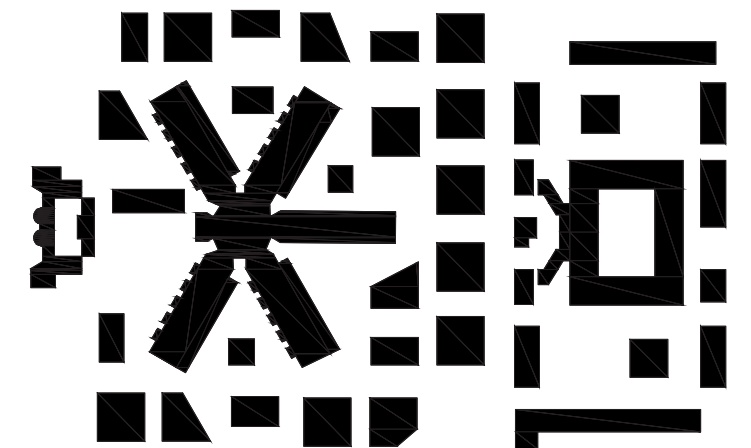
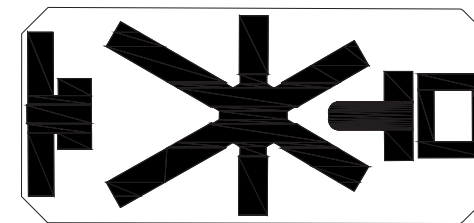
Centre cívic-cultural

	Presó provincial	Centre cívic cultural
Any	1884	2017-2018
Sòl	100.000 m ²	100.000 m ²
Superfície	- m ²	- m ²
Programa	Presó	Habitatge Equipaments

Descripció Estudi realitzat per l'estudi d'arquitectura belga MSA que s'inscriu en el marc de la alliberació progressiva de les presons de Saint-Gilles, Forest i Berkendael per l'horitzó de l'any 2017-18. Amb aquesta previsió les tres presons de Brussel·les s'aniran abandonant progressivament en favor de la construcció d'una nova presó a Haren.

Les tres presons alliberades constitueixen, doncs, una oportunitat única per la consolidació d'un teixit urbà densificat gràcies a la relació de proximitat amb els sistemes de transport públic i els pols de servei més pròxims.

L'estudi es focalitza en els aspectes patrimonials i urbanístics (modalitats d'implantació, volumètriques, estat dels espais públics). També es centra en les condicions arquitectòniques i urbanes del complex penitenciari per a adaptar-les a usos d'habitatge, així com en les vies per a d'actuació per tal de donar una resposta als requisits programàtics, urbanístics i patrimonials desitjats per la Regió.



ALTERNATIVES D'ENCAIX DE PROGRAMA I PROJECTE PER LA TRANSFORMACIÓ DE LA PRESÓ MODEL

ANNEX 1. REFERENTS DE TRANSFORMACIONS DE PANÒPTICS I PRESONS

C3. PANÒPTIC FOREST ET SAINT GILLES

DESEMBRE 2017
AJUNTAMENT DE BARCELONA - MODEL URBÀ - ECOLOGIA URBANA

JPAM
Arquitectura & Urbanisme



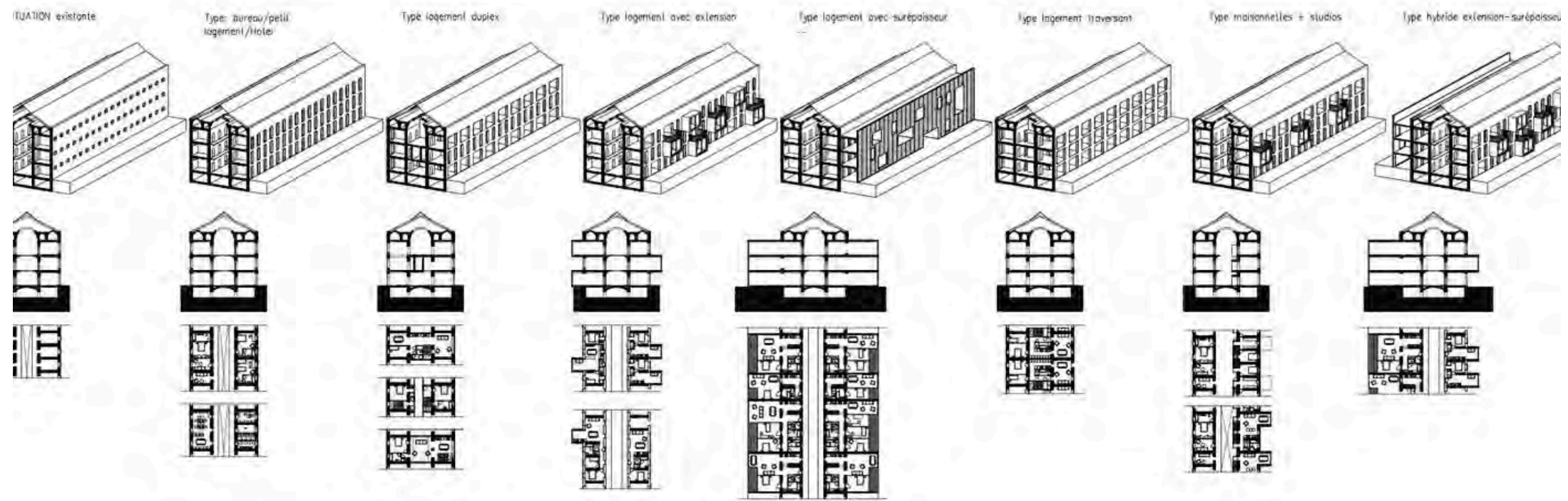
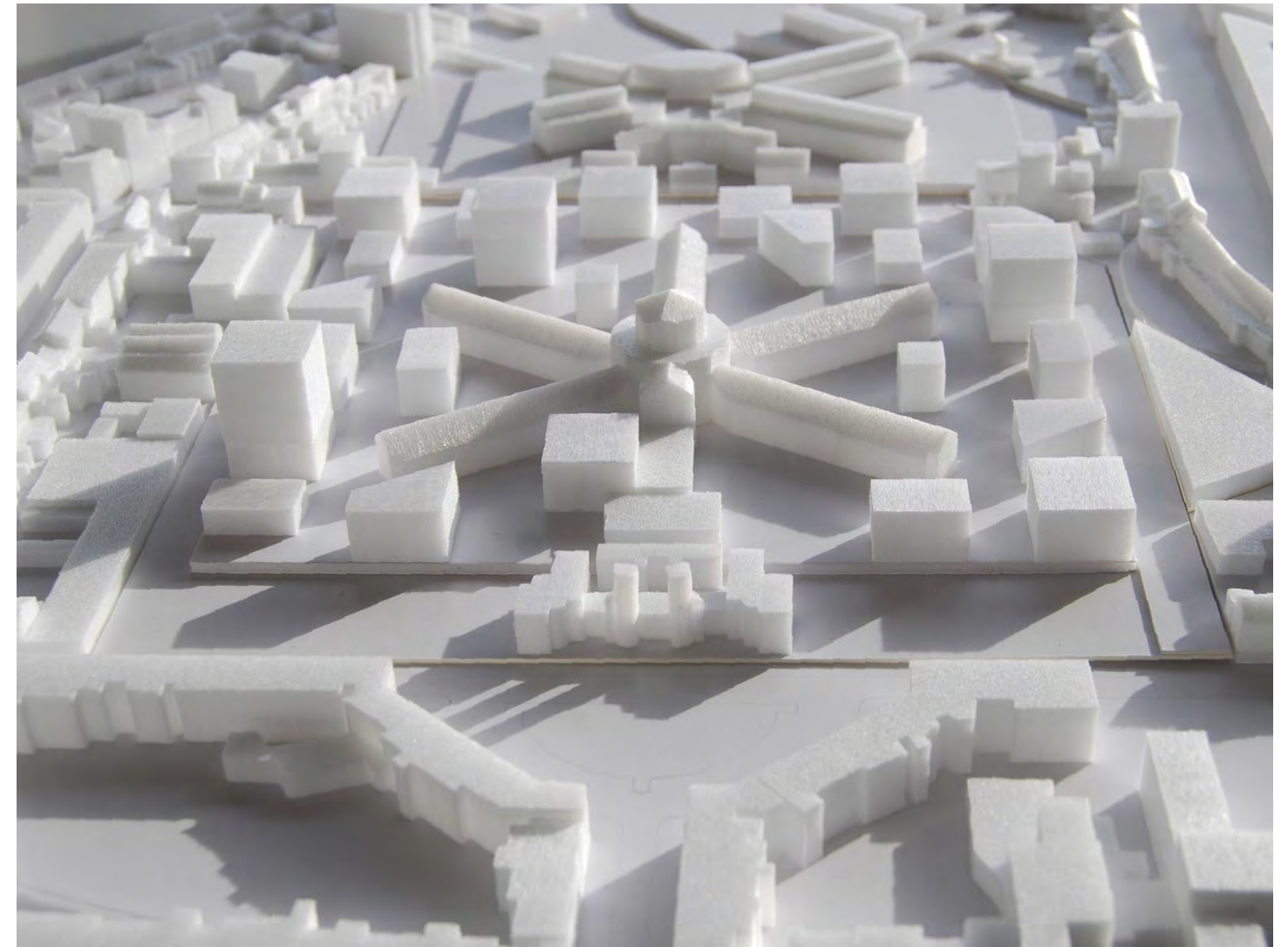
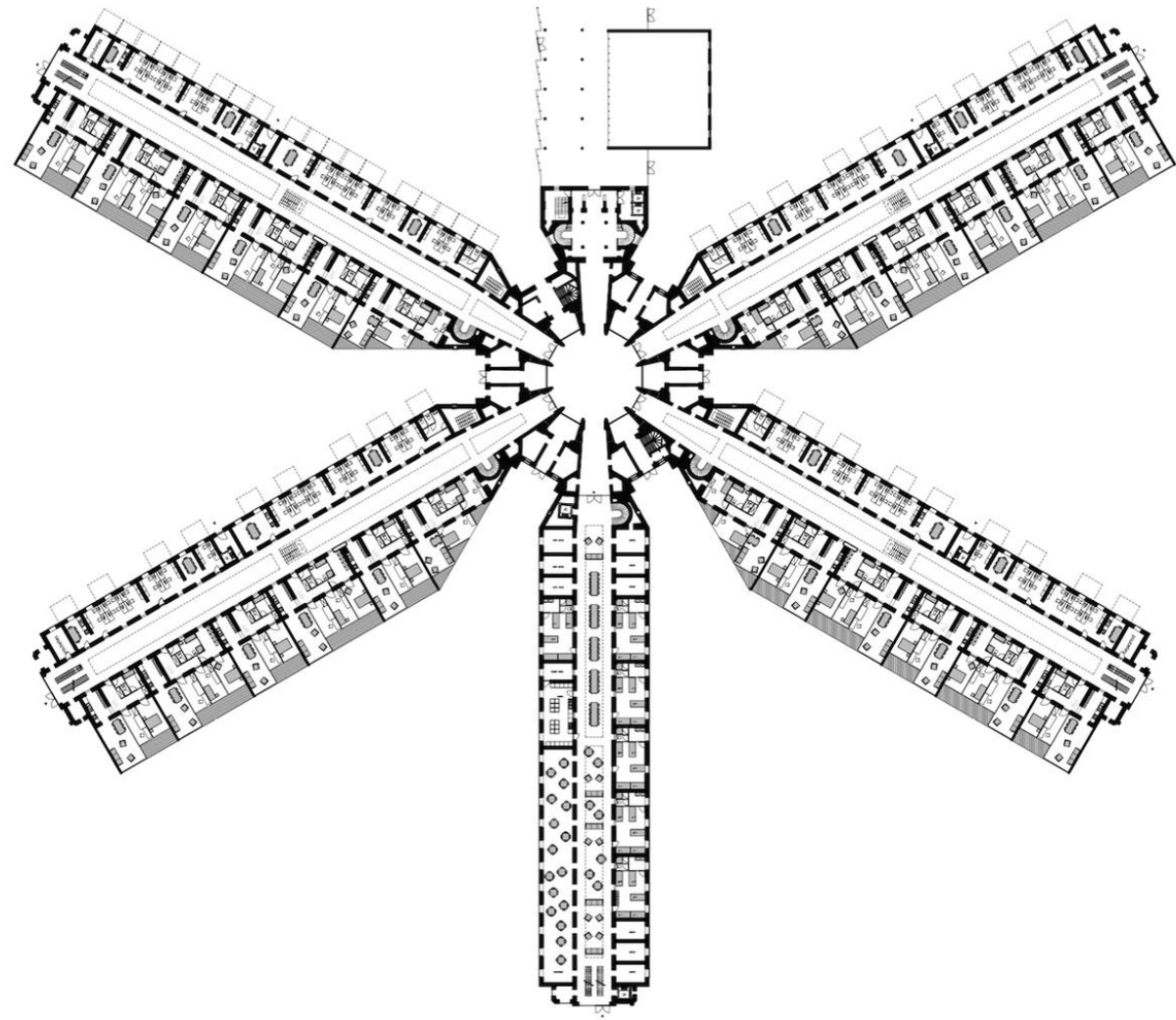
ALTERNATIVES D'ENCAIX DE PROGRAMA I PROJECTE PER LA
TRANSFORMACIÓ DE LA PRESÓ MODEL

ANNEX 1. REFERENTS DE TRANSFORMACIONS DE PANÒPTICS I PRESONS

C3. PANÒPTIC FOREST ET SAINT GILLES

DESEMBRE 2017
AJUNTAMENT DE BARCELONA - MODEL URBÀ - ECOLOGIA URBANA

JPAM
Arquitectura & Urbanisme



ALTERNATIVES D'ENCAIX DE PROGRAMA I PROJECTE PER LA TRANSFORMACIÓ DE LA PRESÓ MODEL
 ANNEX 1. REFERENTS DE TRANSFORMACIONS DE PANÒPTICS I PRESONS
C3. PANÒPTIC FOREST ET SAINT GILLES

D. PRESERVACIÓ PARCIAL O DEMOLICIÓ

1. PRESÓ PREVENTIVA I CORRECCIONAL BADAJOZ

MEIAC - Museo Extremeño e Iberoamericano de Arte Contemporáneo

	Presó provincial	Museu Art Contemporani
Any	1958	1955
Sòl	25.000 m ²	25.000 m ²
Superfície	m ²	5.000 m ²
Programa	Presó Homes Jutjats Cos administratiu Habitatge	Expositius

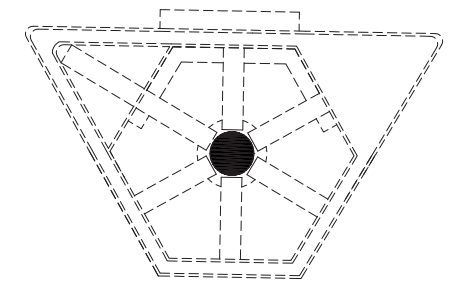
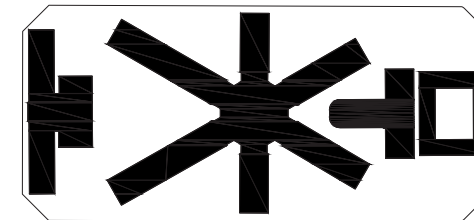
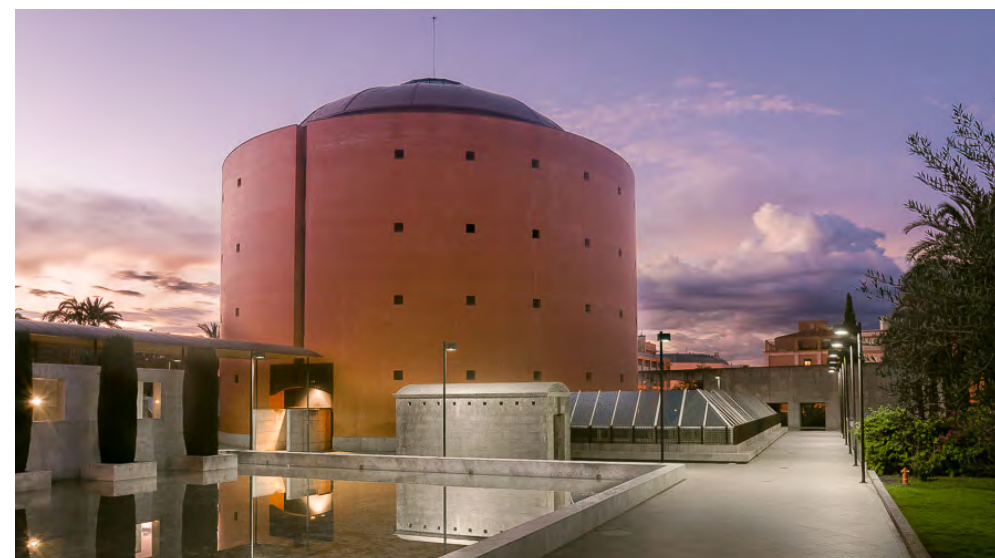
Descripció La "Prisión Preventiva y Correccional" de Badajoz va ser projectada per tècnics de la Direcció General de Presons durant els primers anys de postguerra, al 1941 i va ser terminada al 1958. De la mateixa manera que moltes presons de postguerra, es va concebre com un establiment de construcció del qual havia de ser realitzat pels mateixos reclusos a mode de redenció del càstig.

El model tipològic va basar-se en el model penitenciari amb rotonda central –panòptic- i naus radials característic del model penitenciari del segle XIX.

La transformació de l'arquitecte Jose Antonio Galea, configura el nou museu prescindint de les naus radials i organitzant el nou complex museístic al voltant d'un eix axial, alliberant gran part de l'emplaçament per zona verda. De l'antiga presó es manté la torre del panòptic central, rehabilitada per les noves funcions, construint sota la seva planta una gran sala hipòstila. Les edificacions resultants, tret de la torre que es reconfigurà completament, són noves.

Els espais oberts es configuren a mode d'arquitectura exterior, amb elements muraris i vegetals.

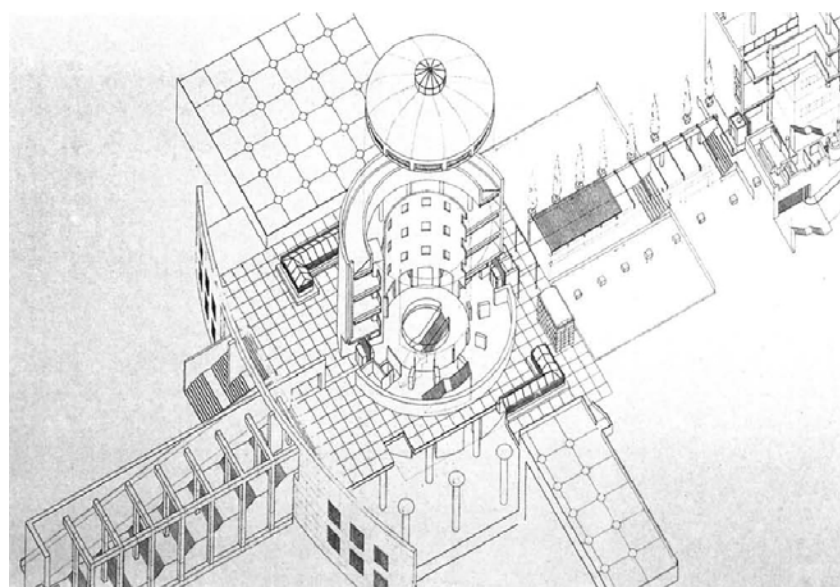
El museu resultant disposa de 5.000m² d'espai expositiu repartit entre la planta semisoterrani i quatre plantes circulars. Sobre l'àrea total de 25.000m² té una superfície construïda de 7.528m² i una zona enjardinada de 9.500m².



ALTERNATIVES D'ENCAIX DE PROGRAMA I PROJECTE PER LA TRANSFORMACIÓ DE LA PRESÓ MODEL
ANNEX 1. REFERENTS DE TRANSFORMACIONS DE PANÒPTICS I PRESONS
D1. PRESÓ PREVENTIVA I CORRECCIONAL BADAJOZ

DESEMBRE 2017
AJUNTAMENT DE BARCELONA - MODEL URBÀ - ECOLOGIA URBANA

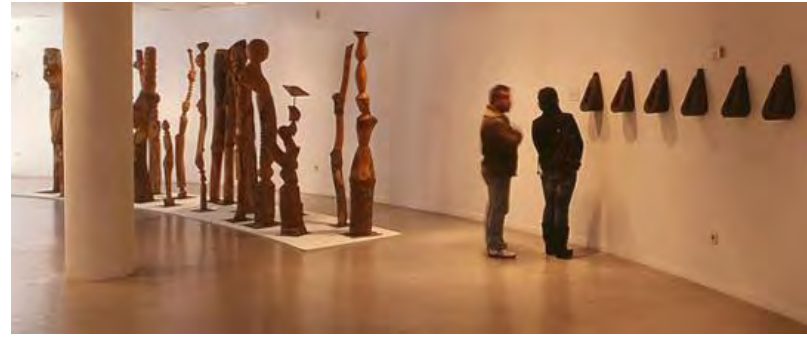
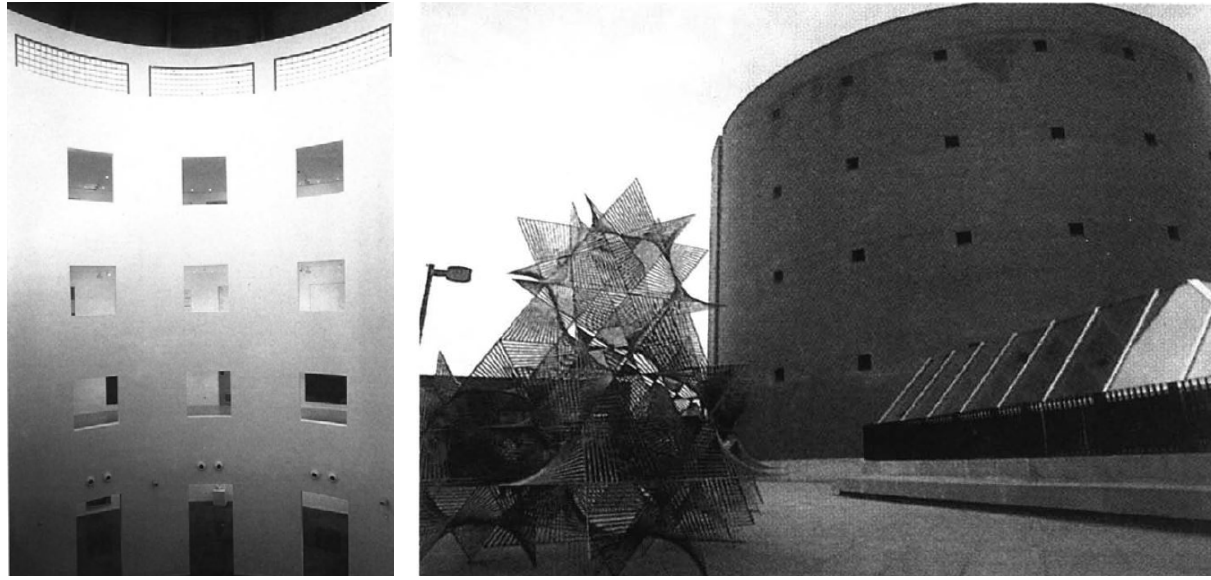
JPAM
Arquitectura & Urbanisme



ALTERNATIVES D'ENCAIX DE PROGRAMA I PROJECTE PER LA
TRANSFORMACIÓ DE LA PRESÓ MODEL
ANNEX 1. REFERENTS DE TRANSFORMACIONS DE PANÒPTICS I PRESONS
D1. PRESÓ PREVENTIVA I CORRECCIONAL BADAJOZ

DESEMBRE 2017
AJUNTAMENT DE BARCELONA - MODEL URBÀ - ECOLOGIA URBANA

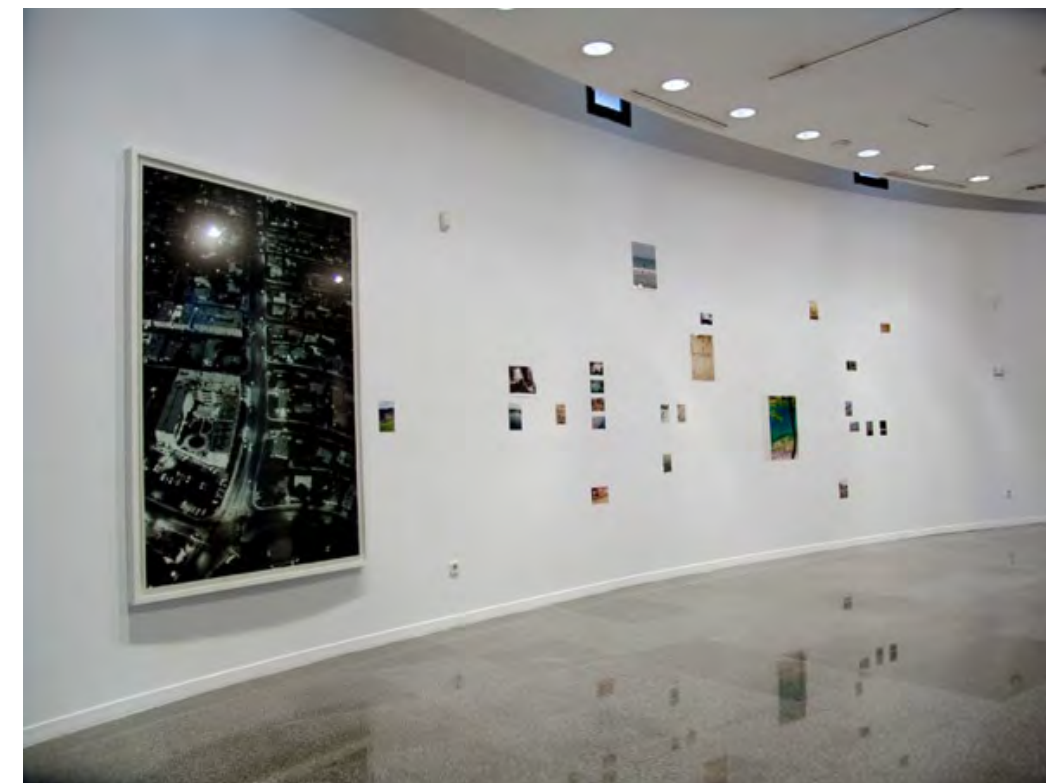
JPAM
Arquitectura & Urbanisme



ALTERNATIVES D'ENCAIX DE PROGRAMA I PROJECTE PER LA TRANSFORMACIÓ DE LA PRESÓ MODEL
ANNEX 1. REFERENTS DE TRANSFORMACIONS DE PANÒPTICS I PRESONS
D1. PRESÓ PREVENTIVA I CORRECCIONAL BADAJOZ

DESEMBRE 2017
AJUNTAMENT DE BARCELONA - MODEL URBÀ - ECOLOGIA URBANA

JPAM
Arquitectura & Urbanisme



ALTERNATIVES D'ENCAIX DE PROGRAMA I PROJECTE PER LA
TRANSFORMACIÓ DE LA PRESÓ MODEL
ANNEX 1. REFERENTS DE TRANSFORMACIONS DE PANÒPTICS I PRESONS
D1. PRESÓ PREVENTIVA I CORRECCIONAL BADAJOZ

DESEMBRE 2017
AJUNTAMENT DE BARCELONA - MODEL URBÀ - ECOLOGIA URBANA

JPAM
Arquitectura & Urbanisme

D. PRESERVACIÓ PARCIAL O DEMOLICIÓ

2. PRESÓ PROVINCIAL DE CARABANCHEL MADRID

Demolida

	Presó provincial	Demolida
Any	1940	2008
Sòl	172.000 m ²	172.000 m ²
Superfície	10.138 m ²	
Programa	Presó preventiva Presó Correccional	
	Habitatge	

Descripció Presó provincial de Madrid construïda després de la guerra civil destinada a retenir els presos polítics del franquisme.

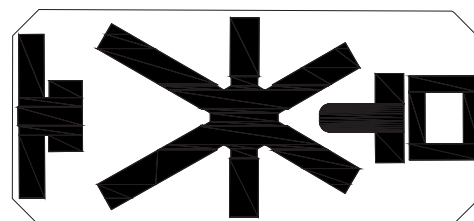
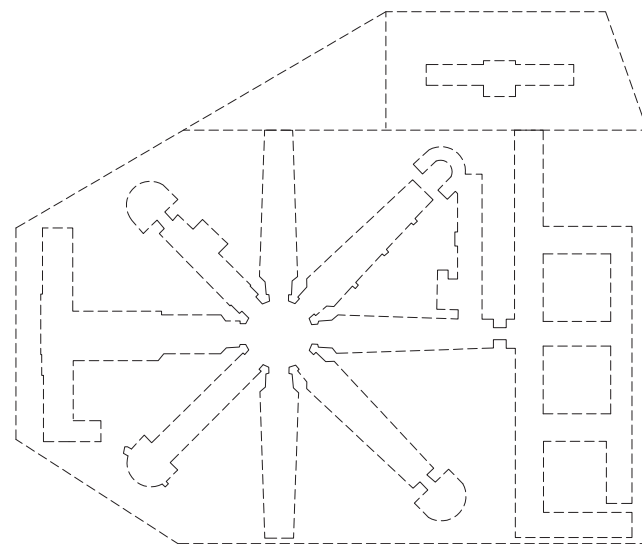
Les obres es van iniciar al 1940, amb 1000 presos polítics sotmesos a treballs forçats. El projecte va ser realitzat pels arquitectes Vicente Agustí Elguero, José María de la Vega Samper i Luis de la Peña Hickman.

Construïda en dos fases, el projecte de 1940-1944 va ser concebut com un gran reformatori organitzat en 4 sectors, ampliat a 8, amb un panòptic central que prenia com referència tipològica la presó model de Barcelona. Conjuntament als usos de presó, disposava un pavelló administratiu, un taller i un edifici residencial per funcionaris.

Construïda amb estructura de formigó armat i obra de fàbrica vista, l'edifici presentava elements d'acord amb l'estil imperialista impulsat per la ideologia oficial, -portada amb columnes dòriques, balcó rematat amb un frontó triangular-

La presó va ser tancada al 1998, autoritzant-se al 2002 la construcció de diversos equipaments públics com la comissaria del districte de Latina, La Brigada d'Estrangeria i el CIE Madrid.

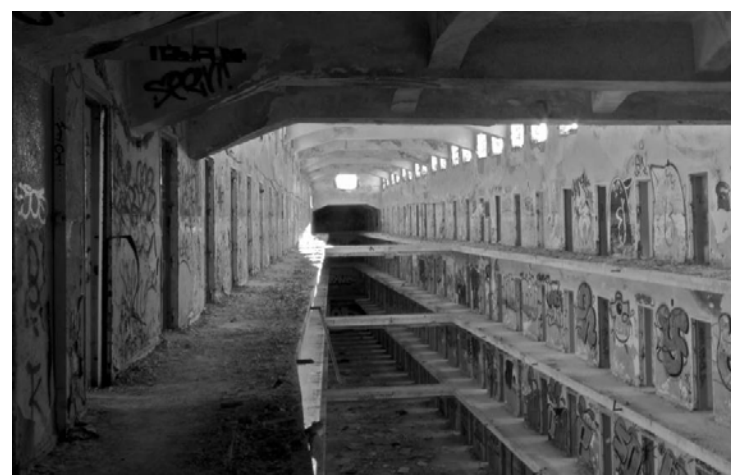
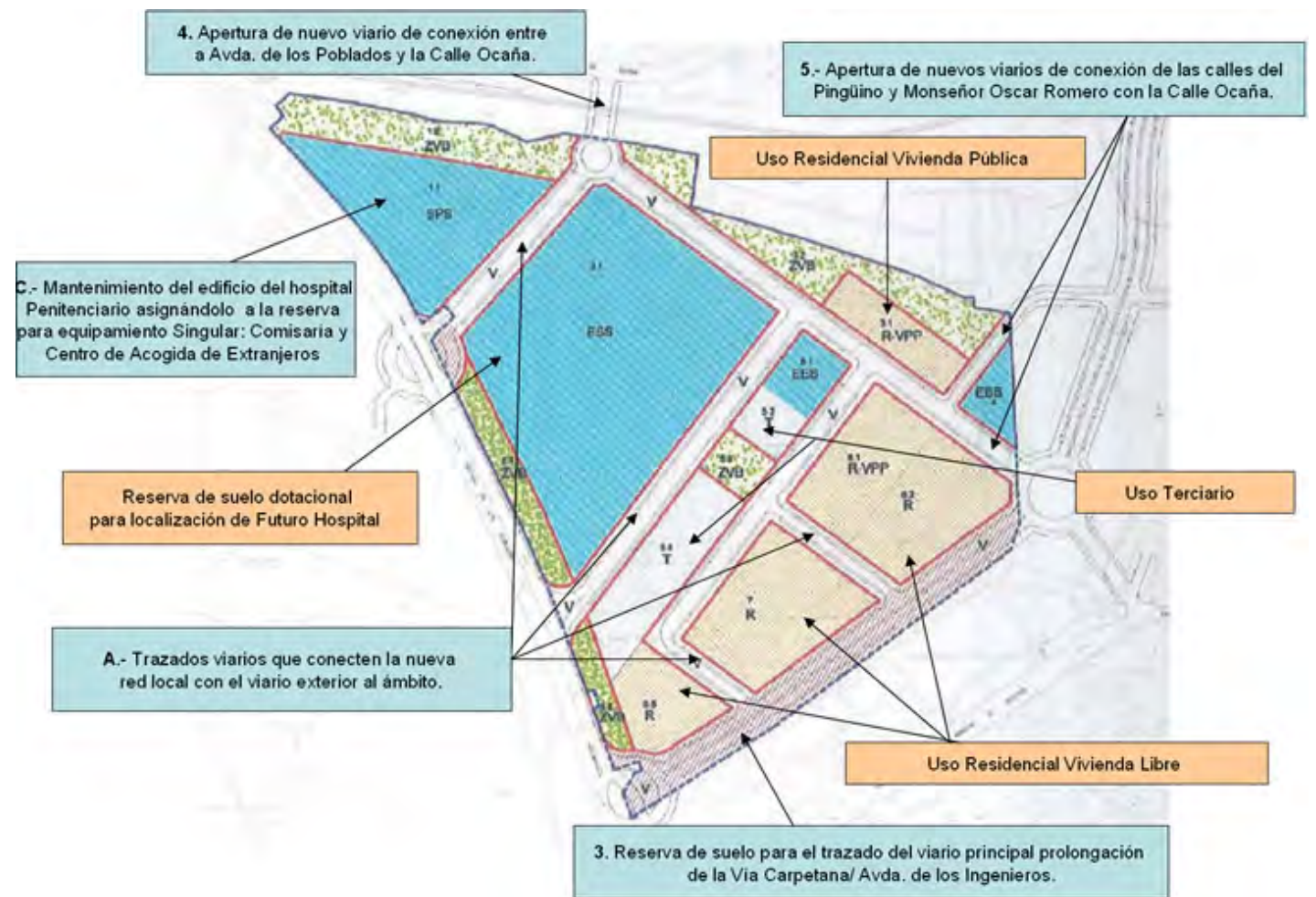
El 172.000 m² restants van quedar ocupats per la presó amb gran deteriorament. Al 2008, Ministeri de l'Interior i Ajuntament de Madrid van acordar, la construcció de 650 pisos (30%HPO), un hospital, zones verdes i oficines del "Estado". L'oposició veïnal va reclamar l'ús per equipaments públics i la preservació del conjunt com acte de memòria. A l'octubre de 2008, va iniciar-se la seva demolició.



ALTERNATIVES D'ENCAIX DE PROGRAMA I PROJECTE PER LA TRANSFORMACIÓ DE LA PRESÓ MODEL
ANNEX 1. REFERENTS DE TRANSFORMACIONS DE PANÒPTICS I PRESONS
D2. PRESÓ PROVINCIAL DE CARABANCHEL MADRID

DESEMBRE 2017
AJUNTAMENT DE BARCELONA - MODEL URBÀ - ECOLOGIA URBANA

JPAM
Arquitectura & Urbanisme



ALTERNATIVES D'ENCAIX DE PROGRAMA I PROJECTE PER LA TRANSFORMACIÓ DE LA PRESÓ MODEL
ANNEX 1. REFERENTS DE TRANSFORMACIONS DE PANÒPTICS I PRESONS
D2. PRESÓ PROVINCIAL DE CARABANCHEL MADRID

D. PRESERVACIÓ PARCIAL O DEMOLICIÓ

3. MOABIT PRISON, Berlín

Parc

	Presó	Parc
Any	1849-1958 (demolida)	1990 (recuperació del lloc)
Sòl	21.000 m ²	21.000 m ²
Superfície	- m ²	- m ²
Programa	Presó	Parc urbà

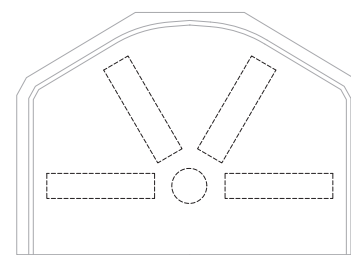
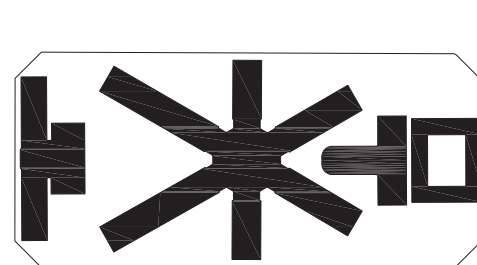
Descripció La presó Moabit va se construïda a meitats del segle XIX i albergà a presoners polítics i de la segona Guerra Mundial. Després de cent anys en funcionament l'edifici es va demolir.

La ciutat de Berlin va redescobrir el valor històric de les restes reminiscents de la presó als anys noranta i va començar un procés de transformació d'aquest espai en el *Geschichtspark Moabit*.

El projecte mostra especial atenció al tractament de la història del lloc, fent una barreja entre un parc i un memorial a partir de la introducció d'alguns elements *land art*.

El parc, que mostra un cert grau d'aïllament respecte el seu entorn, incorpora un dels murs originals de la presó, una reconstrucció interpretativa d'una de les cel·les on s'hi reproduïx una peça dels "Moabits Sonets" d'Albrecht Haushofer, reclus històric de la presó. L'observatori central del panòptic reinterpretat en forma d'escultura cúbica oberta.

Les antigues traces de la planta en forma d'estrella de la presó s'expressen a partir de modificacions topogràfiques mínimes, que generen plataformes elevades o enfonsades.

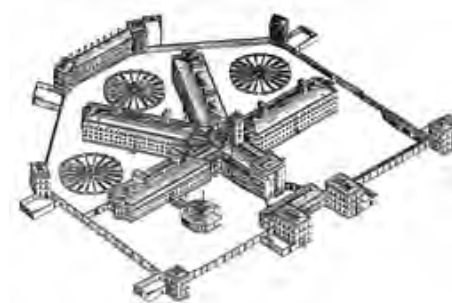
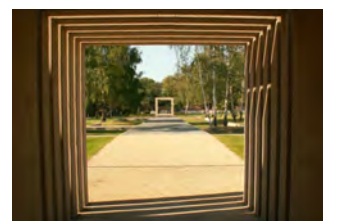
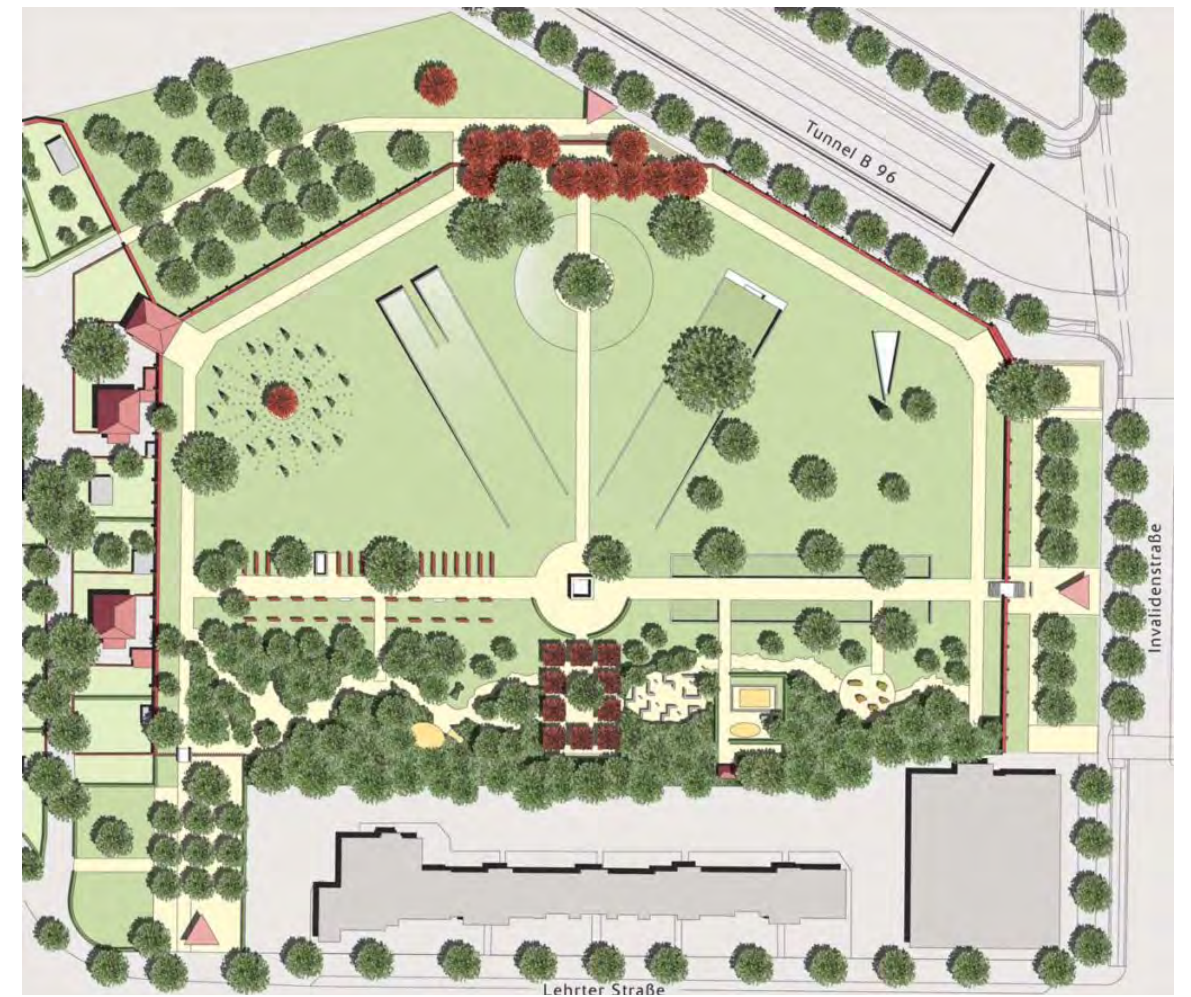
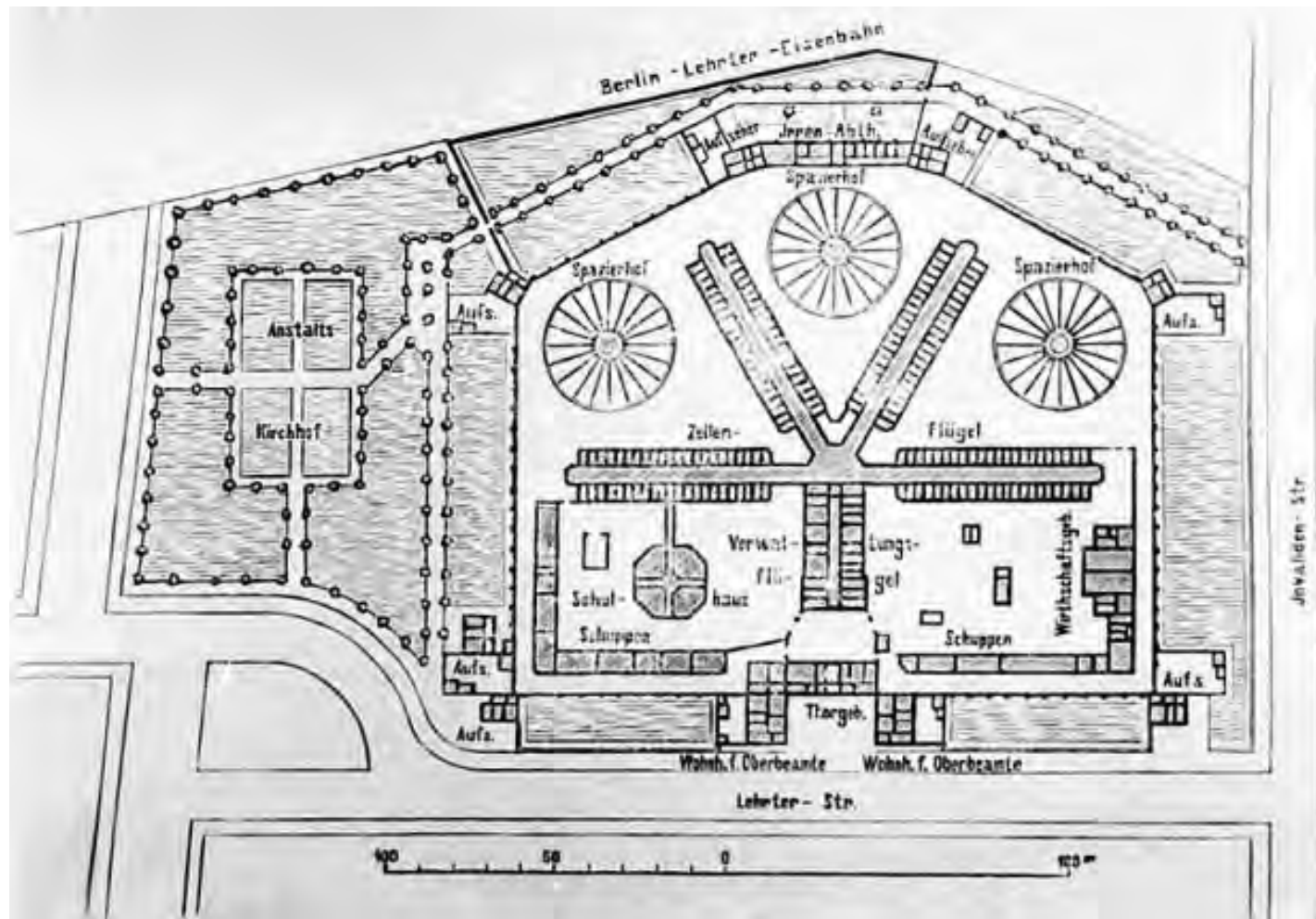


ALTERNATIVES D'ENCAIX DE PROGRAMA I PROJECTE PER LA TRANSFORMACIÓ DE LA PRESÓ MODEL
ANNEX 1. REFERENTS DE TRANSFORMACIONS DE PANÒPTICS I PRESONS

D3. MOABIT PRISON, BERLÍN

DESEMBRE 2017
AJUNTAMENT DE BARCELONA - MODEL URBÀ - ECOLOGIA URBANA

JPAM
Arquitectura & Urbanisme



ALTERNATIVES D'ENCAIX DE PROGRAMA I PROJECTE PER LA TRANSFORMACIÓ DE LA PRESÓ MODEL
ANNEX 1. REFERENTS DE TRANSFORMACIONS DE PANÒPTICS I PRESONS

D3. MOABIT PRISON, BERLÍN

DESEMBRE 2017
AJUNTAMENT DE BARCELONA - MODEL URBÀ - ECOLOGIA URBANA

JPAM
Arquitectura & Urbanisme

D. PRESERVACIÓ PARCIAL O DEMOLICIÓ

4. ANTIGUA PRISIÓN RANILLA, Sevilla

Parc

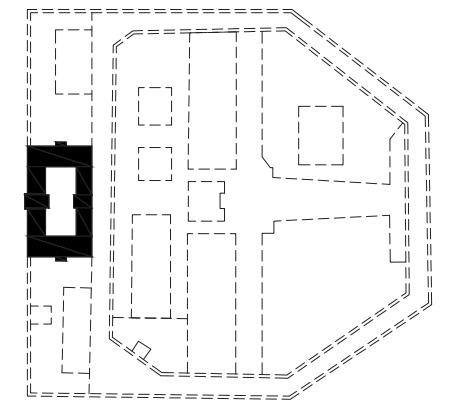
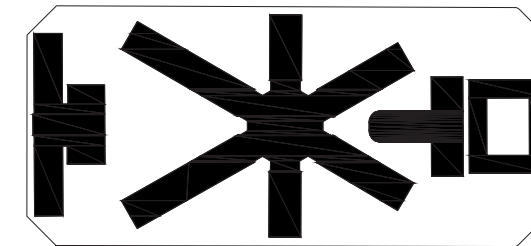
	Presó	Parc
Any	1933	2015
Sòl	27.000 m ²	27.000 m ²
Superfície	- m ²	-
Programa	Presó	Parc urbà, centre cívic, departament de policia

Descripció Inaugurada l'any 1933 la presó de la Ranilla, que pren el nom d'un curs d'aigua proper a l'emplaçament i desviat l'any 1963, s'organitzava en forma de creu ortogonal amb pavellons annexes.

La presó es va abandonar i va ser demolida l'any 2001. L'any 2015 es van finalitzar les obres del parc de la Ranilla, amb un total de 2,7 hectàrees, conservant del complex original només el pavelló d'entrada, situat sobre un dels carrers perimetrals.

El projecte d'urbanització reconeix les traces de l'antiga presó a partir de la materialització dels paviments i la disposició dels elements del parc, amb la singularitat de la reinterpretació del mòdul tercer, que històricament estava destinat a presos polítics i sobre el que s'havien fet peticions per a que fos preservat. Finalment es va optar per realitzar unes pèrgoles metàl·liques el suport de les quals manté la distància original del mòdul penitenciari.

Als espais adjacents al parc, sense ocupar les traces de la presó original, s'hi ha situat un centre cívic i un departament de policia.



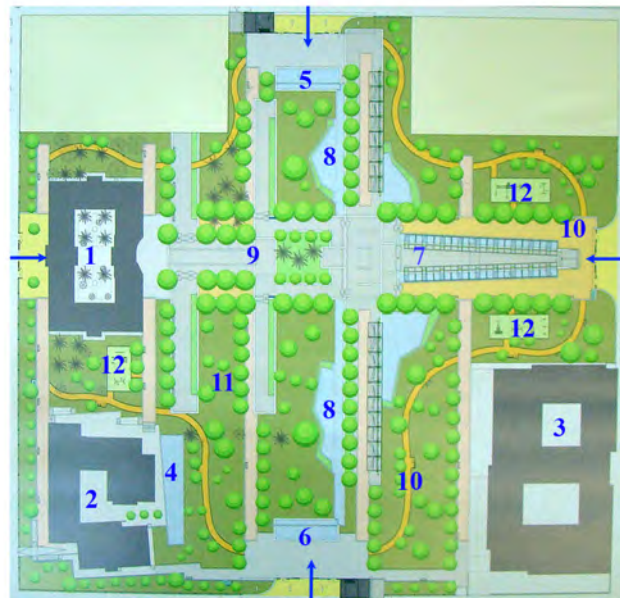
ALTERNATIVES D'ENCAIX DE PROGRAMA I PROJECTE PER LA TRANSFORMACIÓ DE LA PRESÓ MODEL

ANNEX 1. REFERENTS DE TRANSFORMACIONS DE PANÒPTICS I PRESONS

D4. ANTIGUA PRISIÓN RANILLA, SEVILLA

DESEMBRE 2017
AJUNTAMENT DE BARCELONA - MODEL URBÀ - ECOLOGIA URBANA

JPAM
Arquitectura & Urbanisme



- 1 Pabellón de Ingreso de la Antigua Prisión de Ranilla
- 2 Centro Cívico de Ranilla
- 3 Delegación Municipal de Seguridad
- 4 Estanque del Centro Cívico la Ranilla
- 5 Fuente norte
- 6 Fuente sur
- 7 Fuentes y pérgolas alegóricas al Módulo 3 de la prisión de Ranilla
- 8 Canal del Tamarguillo
- 9 Caminos pavimentados
- 10 Senderos y zonas de albero
- 11 Praderas
- 12 Zona de juegos infantiles

ALTERNATIVES D'ENCAIX DE PROGRAMA I PROJECTE PER LA TRANSFORMACIÓ DE LA PRESÓ MODEL
ANNEX 1. REFERENTS DE TRANSFORMACIONS DE PANÒPTICS I PRESONS
D4. ANTIGUA PRISIÓN RANILLA, SEVILLA

CRÈDITS

Promotor:

Ajuntament de Barcelona - Model Urbà

Equip redactor:

JPAM, Arquitectura & Urbanisme

Jorge Perea
Samuel Llovet
Amado Martín
Ferran Montoya

Arquitectes col·laboradors

*Konstantinos Tatsis
Yaiza Pons*

Barcelona, Desembre 2017
L'equip redactor

Jorge Perea

Samuel Llovet

Ferran Montoya

Amado Martín