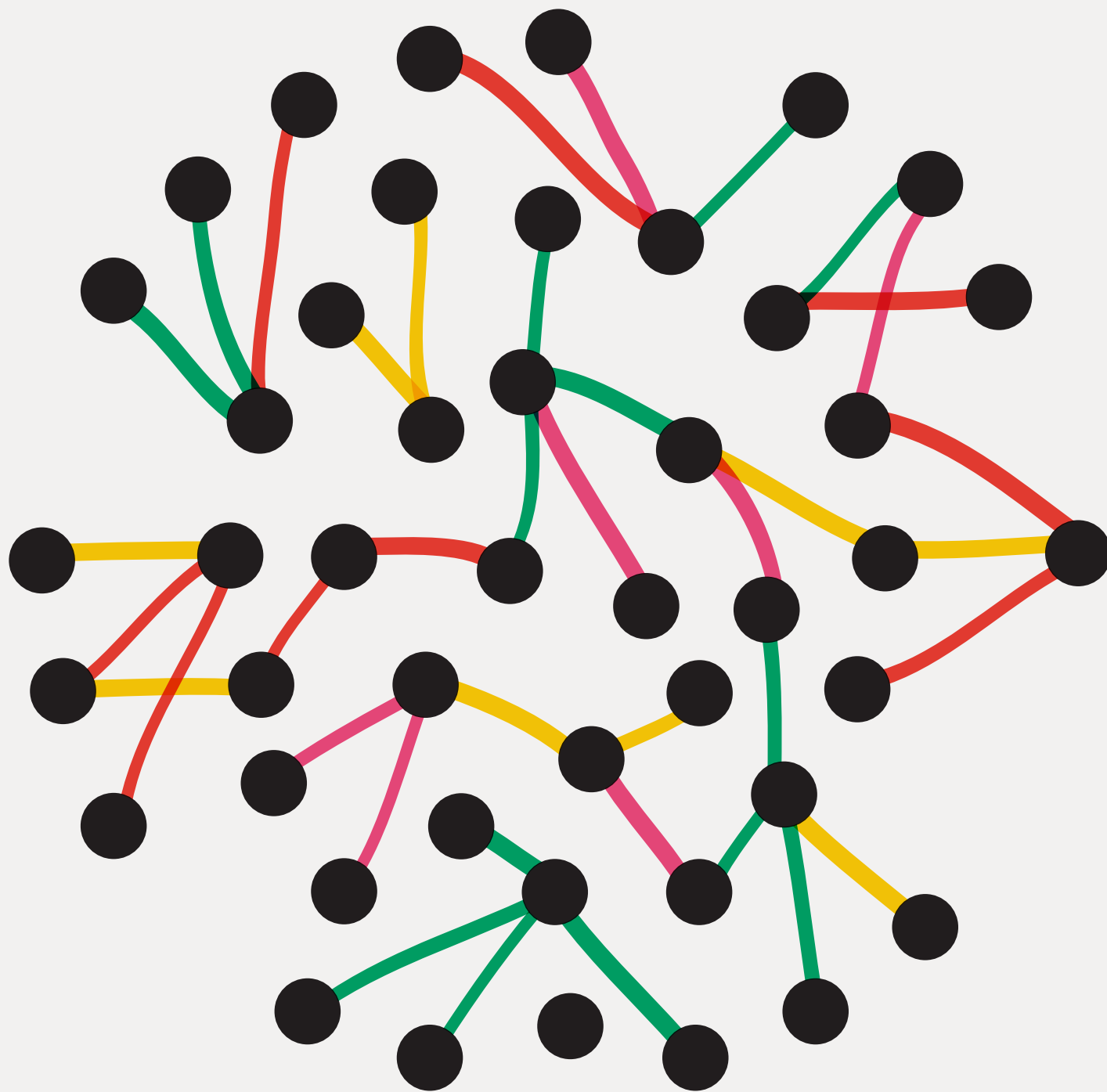


02



Proposa

rrrrr

lesrambles



Ajuntament de  
Barcelona

rrrrr

# les rambles: propostes ciutadanes



Avantprojecte d'urbanització

Pla de gestió d'espais de gran afluència

Pla de dinamització comunitària i temporal

Pla de gestió cultural i d'equipaments

Sota el lema *Rescatem les Rambles* volem recordar que les ciutats són organismes vius en contínua transformació i que a vegades és urgent fer atenció a la qualitat de les seves condicions vitals i d'entorn. Són moltes les diferents rambles que hem vist desplegar-se al llarg dels anys i sabem bé que cada dia creix la sensació que cal una acció urgent per a la seva revitalització integral. Així ho ha reconegut el mateix Ajuntament de Barcelona, que ha impulsat un concurs internacional i ha encarregat la redacció del projecte i plans estratègics d'actuació que cal realitzar en el futur immediat.

No es tracta només de reivindicar unes rambles com a passeig i espai físic de qualitat. Es tracta, sobretot, de garantir que el compromís i desig que totes les persones tenim amb la millora de la ciutat de Barcelona quedin reflectides en els criteris per al seu disseny i en les polítiques públiques que es desenvolupin en el seu entorn. Es tracta d'una gran reivindicació col·lectiva que acull multitud d'agents, intencions i vectors força per al seu impuls.

Després de mesos de treball cooperatiu per a la diagnosi detallada de les problemàtiques que tenen lloc en el passeig i els barris que la flanquegen, ha arribat el moment de “coproduir” les propostes concretes. En aquesta rotativa podreu trobar el resum de la diagnosi, els principals problemes als què cal donar resposta, els objectius que se'n deriven per a la seva solució i els criteris o propostes que des de l'equip kmZero, amb la cooperació ciutadana, hem començat a fer. Aquests objectius i propostes els podreu ampliar també a través de la plataforma de participació de l'Ajuntament de Barcelona Decidim.

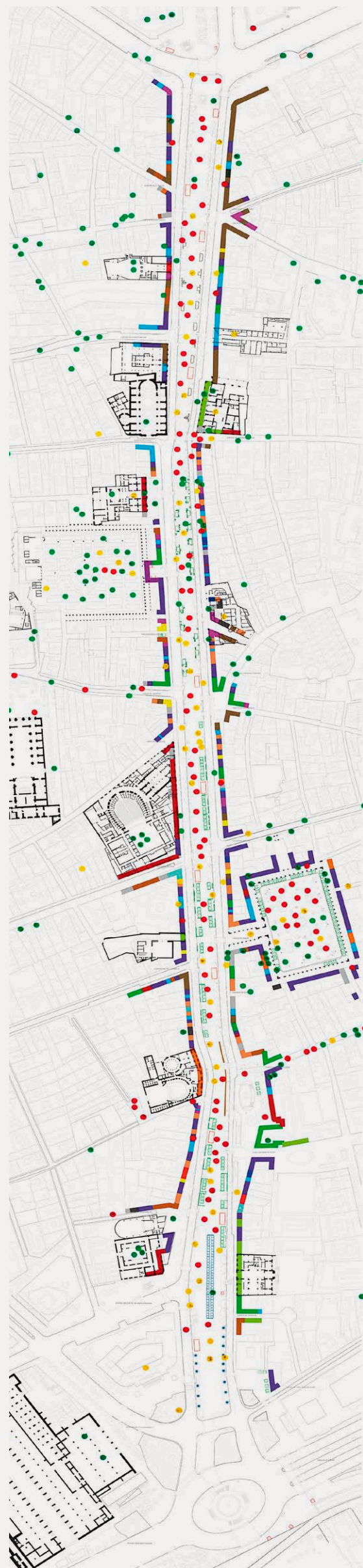
Novament fem una crida a la construcció d'una “Comunitat Rambles”, una comunitat que des del primer moment ens ha acompanyat traslladant les seves observacions i diagnosi. Ara avancen un pas més en la seva implicació ciutadana i aporten les seves propostes, influint així de forma rellevant en la concreció del projecte d'urbanització i els plans estratègics d'actuació. La coproducció d'un passeig o un carrer és una altra de les funcions de l'organisme viu d'una ciutat.

La proposta de l'Ajuntament de Barcelona de fer una intervenció integral en el conjunt dels espais de Les Rambles ens ha permès poder definir en cinc punts quin ha de ser el marc general en el què s'ha d'inscriure la proposta de remodelació física del passeig per tal d'assolir, en els propers anys, l'objectiu urgentíssim del rescat de Les Rambles d'aquelles dinàmiques que actualment l'estan perjudicant.

L'encàrrec municipal es concreta en una primera fase –i fins al juny del 2018– en l'elaboració de l'avantprojecte d'urbanització que es realitzarà en el futur pròxim. Aquest projecte d'urbanització, que ha de transformar l'espai del passeig, està sent concebut a partir de la diagnosi col·lectiva però també amb coherència amb els tres plans estratègics d'actuació que s'estan elaborant paral·lelament.

Es tracta d'un Pla de gestió d'espais de gran afluència, un Pla de dinamització comunitària i temporal i un Pla de gestió cultural i d'equipaments. Aquests tres plans marcaran quines són les accions administratives o ciutadanes que cal anar desenvolupant des de juliol del 2018, durant les obres d'urbanització i posteriorment, per a garantir el ple assoliment dels objectius que ens hem marcat per al rescat de Les Rambles.

Tot seguit passem a mostrar quins han estat els objectius i criteris generals i específics de cada pla, juntament amb els elements de diagnosi que els han inspirat.



Plànol participatiu economia i treball

## Marcos generals d'actuació

### Objectiu 1:

#### **Pacte de ciutat per declarar Les Rambles Bé comú urbà, Patrimoni ciutadà**

Criteri: Construcció d'una "Comunitat Rambles" al llarg de tot el procés d'elaboració de la proposta que pugui esdevenir una comunitat activa amb una governança participada i democràtica i amb un renovat protagonisme a les diverses col·lectivitats de la comunitat.

### Objectiu 2:

#### **Espai d'elevat retorn social**

Criteri: Transformació de l'actual model d'alta rendibilitat en un altre d'elevat retorn social. Desenvolupament del sistema d'indicadors que permeti plantejar una sèrie de condicions i un model de funcionament basat en ells.

### Objectiu 3:

#### **Reforç de l'espai de cooperació amb els actors econòmics locals**

Criteri: Valoració i resposta al tres elements que sens dubte estan afectant els actors econòmics locals i que cal que l'administració entomi:

1. El risc de pèrdua de quota de mercat, fruit de la competència del capital estranger.
2. El possible esgotament-col·lapse del model d'exploració a causa de la sobreexplotació i la saturació.
3. El rebuig d'una part important de la ciutat i de les institucions al model de negoci actual.

## Factors estratègics d'actuació

### Objectiu 4:

#### **Augmentar el nombre de veïns i veïnes**

Criteri: A través d'accions específiques en matèria d'habitatge, com són la delimitació d'una Àrea de Conservació i Rehabilitació i un Pla Director de Regulació d'usos i activitats.

Criteri: A través del disseny de l'espai públic concebut per contribuir a que els veïns i les veïnes del barri, i de la ciutat, sentin que les Rambles són un espai propi.

### Objectiu 5:

#### **Reduir la velocitat de circulació general**

Criteri: Afavorir les activitats comunitàries, l'intercanvi entre els barris, el desenvolupament d'un model econòmic sostenible i transparent, i la veïnificació de les Rambles a través de reduir la velocitat de moviment dels principals elements: persones, mercaderies (i diners) i residus.

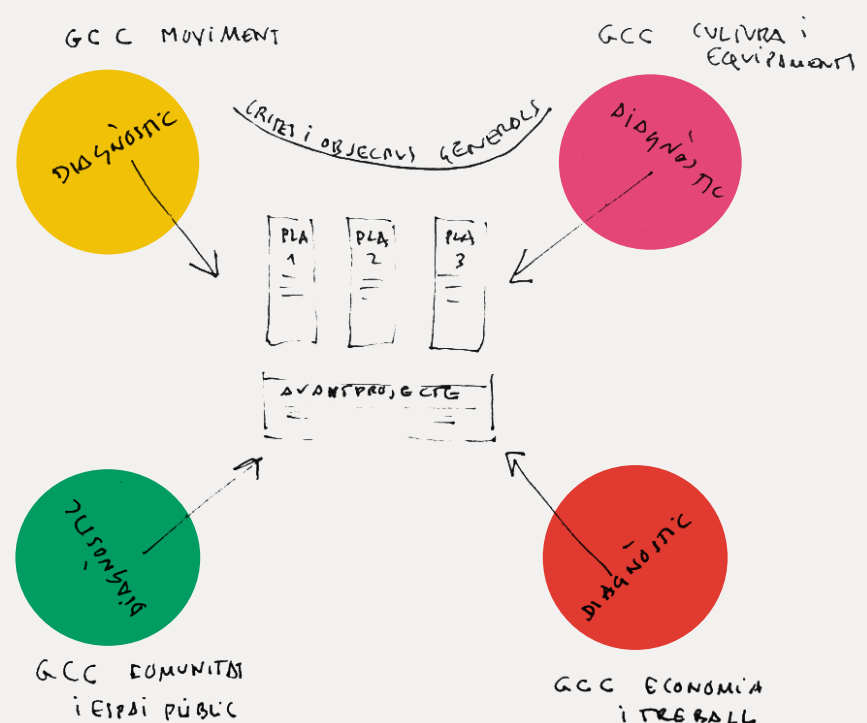
## Objectius i criteris generals

(plans estratègics d'actuació)

- **Dissenyar un espai públic adaptat a les necessitats de veïns i veïnes, més accessible i segur, i que permeti augmentar la qualitat de vida.**
- **Ordenar i racionalitzar l'ús de les Rambles.**
- **Ordenar les dinàmiques socioeconòmiques.**
- **Pacificar l'espai públic i afavorir el gaudi de veïns i veïnes.**
- **Bandejar les activitats il·legals.**
- **Recuperar una identitat més propera a la població del barri i de Barcelona.**

Criteris:

- Cooperació de les institucions públiques amb veïns i veïnes i actors econòmics i culturals.
- Desenvolupament d'un model de governança més democràtic.
- Cerca de marcs generals d'actuació que donin resposta a l'excepcionalitat i a la normalitat convivencial.
- Introducció de més veïns i veïnes tant en habitatges com a l'espai públic. Reversió del buidatge del barri.
- Reducció de la velocitat de circulació general.
- Augment del retorn social de les dinàmiques socioeconòmiques.
- Aprofitament de la funció aparador de la ciutat que tenen Les Rambles per transmetre les noves formes de fer polítiques públiques en el segle XXI, basades en la coproducció.
- Augment de la transparència i la traçabilitat dels processos socials, econòmics i institucionals.

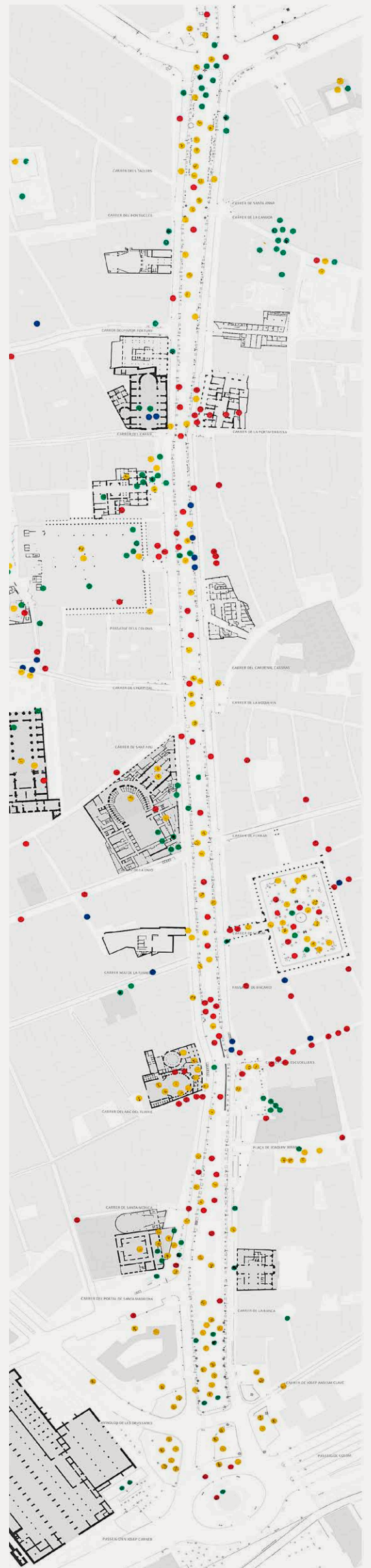


El rescat de l'espai públic de la sobreabundància de persones i de la degradació de l'activitat econòmica actual passa per definir com i en què consistirà la governança d'aquest espai. Al seu torn, aquesta governança no serà possible sense la consolidació d'una "Comunitat Rambles" compromesa amb la cura del passeig i que sigui capaç de programar i activar tot el potencial d'espais de vincles relacional.



B. Pla de dinamització comunitària i temporal  
OBJECTIUS / CATEGORIES

- b01.** Augmentar el nombre de veïns i veïnes
- b02.** Millorar la cohesió social
- b03.** Transparència de les activitats econòmiques
- b04.** Retorn social de les activitats econòmiques
- b05.** Diversitat dels comerços
- b06.** Aparador de polítiques positives i serveis públics
- b07.** Millorar la sostenibilitat
- b08.** Diversificar usos inclusius no discriminatoris; suma dels col·lectius més vulnerables
- b09.** Situar a les Rambles serveis o espais de quotidianitat del veïnat
- b10.** Estratègia de prevenció de les activitats il·legals i les dinàmiques delictives
- b11.** Habitatge



Plànol participatiu comunitat i espai públic

**Objectiu 1:**  
**Augmentar el nombre de veïns i veïnes**

**Criteris:**

- Impedir usos contraris a la funció social de l'habitatge.
- Millorar les condicions d'accés a l'habitatge.
- Millorar les condicions generals dels habitatges.

**Diagnosi:**

- Hi ha pocs veïns i veïnes.

**Objectiu 2:**  
**Millorar la cohesió social**

**Criteris:**

- Ampliar els espais d'estada per a veïns i veïnes.
- Afavorir la recollida de residus de veïns i veïnes.
- Controlar els moviments de càrrega i descàrrega de mercaderies.

**Diagnosi:**

- Augment de la perillositat nocturna, desatenció dels col·lectius més vulnerables (migrants, usuaris de drogues, treballadores sexuals, veïns, persones de la tercera edat, infants, persones amb diversitat funcional, etc.).
- Intuïció de les Rambles com un barri o territori amb entitat i caràcter (potencial) propi.
- Criminalització de treballadors/es o sectors específics.
- Els lligams comunitaris entre diferents agents socials i econòmics estan molt debilitats.
- Sensellarisme com a problema.
- L'espai Rambles és l'antítesi d'un espai de trobada.
- Les dinàmiques socioeconòmiques estan tan arrelades o enquistades, que un canvi de model sobtat podria desequilibrar els llaços comunitaris.
- Es troba a faltar treball amb els turistes per a que siguin visitants.
- Hi ha discriminació de gènere en el treball.
- Existeixen activitats il·legals i d'explotació humana al seu voltant.
- Les pitjors condicions laborals són les dels hotels.
- No hi ha suficients inspeccions de treball.

**Objectiu 3:**  
**Augmentar la transparència de les activitats econòmiques**

**Criteris:**

- Disposar de mecanismes de seguiment continu i de cooperació institucional amb les administracions superiors competents en delictes econòmics i laborals.
- Millorar la participació comunitària.
- Disposar d'eines sancionadores.

**Diagnosi:**

- Hi ha discriminació de gènere en el treball.
- Les pitjors condicions laborals són les dels hotels.
- No hi ha suficients inspeccions de treball.

**Objectiu 4:**  
**Augmentar el retorn social de les activitats econòmiques**

**Criteris:**

- Augmentar les activitats econòmiques dirigides a veïns i veïnes.
- Disposar d'un sistema de mesura del retorn social.
- Afavorir les activitats amb retorn social més elevat.
- Disposar de preus de productes i serveis accessibles a veïns i veïnes.
- Afavorir l'aixecament de persianes als baixos.

**Diagnosi:**

- Els preus frenen el consum local.
- El motor de la majoria de les activitats que es desenvolupen al voltant de les Rambles (econòmiques o no) és la cerca d'extracció d'alts nivells de renda.
- Les Rambles han perdut la funció històrica d'espai segur per a l'activitat economico-comunitària contínua que s'hi produïa.
- Els negocis que porten més temps solen tenir millors condicions laborals i funcionen millor.
- Competitivitat extrema pels diners dels visitants.
- Els magatzems de negocis de Les Rambles fan que hi hagi moltes persianes baixades al voltant.
- Mercantilització extrema.
- No hi ha dades/indicadors sobre el retorn social de l'activitat econòmica.

**Objectiu 5:**  
**Augmentar la diversitat dels comerços**

**Criteris:**

- Establir ràtios de comerços necessaris per a veïns i veïnes.
- Col·laborar amb els actors econòmics per diversificar.
- Protegir les activitats necessàries per a veïns i veïnes.

**Diagnosi:**

- Monocultiu turístic i poca diversitat de negocis.
- La cultura de l'oci (a la qual pertany el turisme) és la que pertorba la vida comunitària.
- L'oferta de menjar a la Boqueria està sobredimensionada.

**Objectiu 6:**  
**Aparador de polítiques positives i serveis públics**

**Criteris:**

- Aprofitar la funció d'aparador per transmetre una imatge positiva.
- Donar serveis públics a veïns i veïnes.
- Afavorir l'intercanvi entre col·lectius socials.

**Diagnosi:**

- Hi ha poca permeabilitat entre baixos i carrer d'activitats "positives". I no hi ha equipaments que ofereixin serveis de gestió de ciutat o districte per a veïns i veïnes.
- La cultura de l'oci (a la qual pertany el turisme) és la que pertorba la vida comunitària.

**Objectiu 7:**  
**Millorar la sostenibilitat**

**Criteris:**

- Reduir la generació de residus i l'ús energètic de les activitats econòmiques.
- Millorar l'eficiència dels processos.

**Diagnosi:**

- El model Rambles tampoc no és sostenible ambientalment.
- Les dinàmiques socioeconòmiques estan tan arrelades o enquistades, que un canvi de model sobtat podria desequilibrar els llaços comunitaris.

**Objectiu 8:**  
**Diversificar usos inclusivament no discriminatoris i afavorir la suma dels col·lectius més vulnerables (que han contribuït històricament a construir les Rambles)**

**Criteris:**

- Evitar l'estigmatització dels col·lectius més vulnerables presents a les Rambles pensant

la possibilitat del retorn social d'algunes activitats econòmiques, així com d'alguns dels equipaments que hi són presents.

**Diagnosi:**

- Augment de la perillositat nocturna, desatenció dels col·lectius més vulnerables (migrants, usuaris de drogues, treballadores sexuals, veïns, persones de la tercera edat, infants, persones amb diversitat funcional, etc.).

**Objectiu 9:**  
**Situar a les Rambles serveis o espais de quotidianitat del veïnat**

**Criteris:**

- Amplificar polítiques públiques que serveixin d'exemple, diverses i integrades: serveis públics, culturals, comunitaris.
- Un espai on acollir algun tipus de projecte de fàbrica de creació cultural amb ànima comunitària a la part baixa de la Rambla, amb una programació o una "ocupació" comunitària de l'espai públic amb mobiliari urbà, etc.
- En relació a aquest espai comunitari, treballar les rutes escolars dels equipaments escolars del Gòtic i del Raval.
- Situar una zona de jocs per a infants.
- Obrir una mena de casal de barri, centre cívic o centre social amb espais per a joves, gent gran, famílies...

**Diagnosi:**

- Calen espais adreçats a la infantesa, al jovent, a la gent gran, on es puguin establir espais de cooperació transculturals i transgeneracionals.

**Objectiu 10:**  
**Desenvolupar una àmplia estratègia de prevenció de les activitats il·legals i les dinàmiques delictives**

**Criteris:**

- Polítiques de prevenció i seguretat integrals i amb la cooperació d'altres administracions superiors.

**Diagnosi:**

- Deficiència en disseny de polítiques de prevenció i seguretat derivades de l'urbanisme i de la manca de polítiques integrals en aquesta matèria.
- Ineficiència de l'acció de la guàrdia urbana o agents cívics per no poder eradicar l'origen de les dinàmiques que sovint tenen el seu origen en l'espai privat.
- Les Rambles ha perdut la funció històrica d'espai segur per a l'activitat econòmicocomunitària contínua que s'hi produïa.
- Mercantilització extrema.
- Falta de personal administratiu que inspecciona les noves formes abusives d'activitat irregular.

**Objectiu 11:**  
**Habitatge**

**Criteris:**

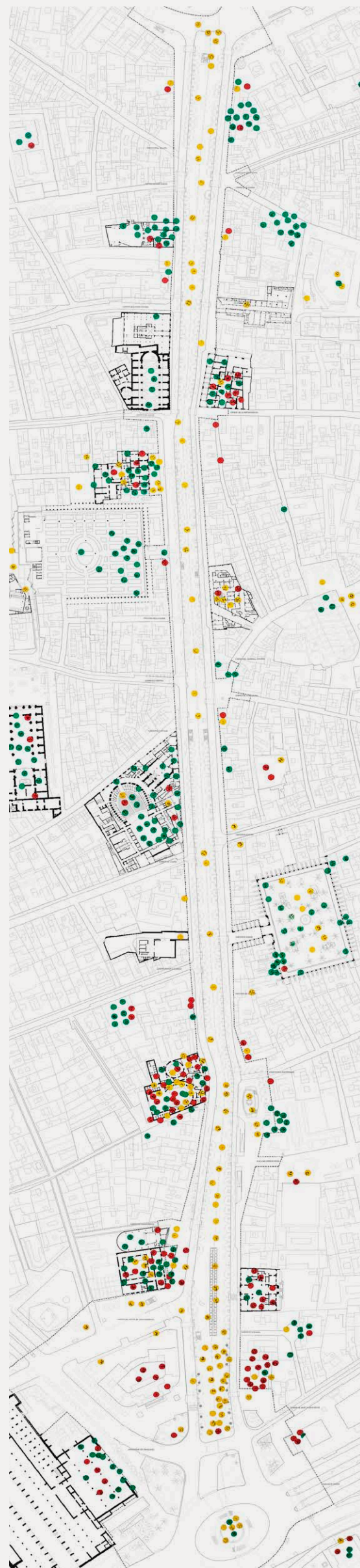
- Eines urbanístiques que permetin ordenar i augmentar la quantitat d'habitatge habitual disponible, en detriment d'altres usos de l'habitatge.
- Eines urbanístiques de protecció dirigides fonamentalment als infrahabitatges, per millorar les condicions de les mateixes, no solament referent a les façanes i les condicions estructurals, sinó sobretot a les condicions socials dels habitatges.

El caracter i identitat cultural de les Rambles fa que la principal estratègia per al rescat de les Rambles passi en gran mesura per la cultura entesa en el sentit ampli del terme. Cultura administrativa i democràtica que fomenta la capacitat per esdevenir ciutat educadora del propi passeig i de les dinàmiques que s'hi donin. Cultura econòmica i d'innovació social. Cultura local i universal. Cultures. La necessitat també que a les Rambles s'emplacin activitats d'interès ciutadà i no només per als visitants, fa que es pensi en quins equipaments comunitaris, socials o bàsics, són necessaris.



## c. Pla de gestió cultural i equipaments OBJECTIUS / CATEGORIES

**c01.** Relat col·lectiu, complex i divers **c02.** Consum cultural, cooperació social i educació **c03.** Programació cultural en l'espai públic, visibilitat **c04.** Turisme cooperatiu, sostenible i ecològic **c05.** Programació transversal en diversos centres d'art **c06.** Música en viu **c07.** Gastronomia del km zero **c08.** Les Rambles com a lloc de ràdio **c09.** Quioscos, llocs de visibilitat de continguts culturals **c10.** Interrelació entre espai públic i equipaments **c11.** Equipaments culturals existents: Gran Teatre del Liceu **c12.** Foneria dels Canons **c13.** Edifici de l'Arts Santa Mònica **c14.** Foment i promoció de les arts vives al carrer **c15.** Biblioteca Gòtic-Andreu Nin i Escola Elisava **c16.** Mercat de la Boqueria **c17.** Palau de la Virreina (seu del I'CURB i La Virreina Centre de la Imatge) **c18.** Plantes baixes del Palau Moja (seu de la D.G. de Patrimoni Cultural) **c19.** Acadèmia de les Arts i les Ciències i Ateneu Barcelonès



Plànol participatiu cultura i equipaments



### **Objectiu 1: Construcció d'un nou relat col·lectiu, complex i divers sobre les Rambles**

Críteris:

- Posar de manifest i fer visible el seu potencial humà, social i universal (amb la presència d'agents de diferents cultures).

### **Objectiu 2: Transformar les funcions de consum d'objectes en funcions de consum cultural, cooperació social i educació**

Críteris:

- Canviar la manera de promoure la ciutat.
- Promoure accés a rutes i visites culturals.
- Substituir oferta il·legal per oferta cultural de qualitat.
- Augmentar el nombre d'enclaus culturals, tant públics i gratuïts com amb voluntat mercantil.

### **Objectiu 3: Donar més visibilitat als continguts de programació cultural en l'espai públic que es produeixen en els diferents equipaments de les Rambles i entorn**

Críteris:

- Construir un espai únic que inclogui tota l'activitat cultural a les Rambles.
- Repensar les vies de difusió de l'oferta i la programació.
- Crear un canal d'informació permanent de les activitats que es donen a tots els locals i espais col·lectius de les Rambles i entorn.
- Aprofitar alguna part dels quioscos presents al passeig com a lloc d'informació i venda connectats amb les diferents institucions presents a les Rambles i entorn.

### **Objectiu 4: Declarar les Rambles espai d'experimentació de turisme cooperatiu, sostenible i ecològic**

Críteris:

- Convertir els turistes en visitants.
- Creació d'un centre d'investigació i reflexió sobre turisme crític.

### **Objectiu 5: Programació transversal vertebrada des de les Rambles però que es dissemina en diversos centres d'art de la ciutat (Teatre Principal, Antic Teatre, Mercat de les Flors, Palau Moja, MACBA, CCCB, sales de petit format, etc.)**

Críteris:

- Millorar la coproducció de programacions i potenciar-la a nivell de ciutat.
- Implicar diversos centres d'art, artistes, escriptors, agents culturals i veïnatge en un procés d'experimentació d'ús i intervenció en l'espai públic.

### **Objectiu 6: Música en viu. Revisió d'horaris. Coordinació de programació i possible Festival**

Críteris:

- Millorar la coproducció de programacions i potenciar-la a nivell de ciutat.
- Adaptar els horaris d'obertura i tancament.

### **Objectiu 7: Foment de la qualitat gastronòmica i de km zero**

Críteris:

- Millorar l'oferta gastronòmica i resignificar el mercat de la Boqueria com a centre d'una xarxa de restaurants km zero.

### **Objectiu 8: Recuperació de la tradició de les Rambles com a lloc de ràdio**

Críteris:

- Emplaçar tertúlies de ràdio en els salons dels hotels i altres espais i equipaments.

### **Objectiu 9: Fer dels quioscos llocs de visibilitat dels continguts culturals de les insti- tucions d'art i comunitàries**

Críteris:

- Reconvertir els quioscos reforçant la seva funció d'espai per a modificar els hàbits de consum cultural i accés a l'agenda cultural. Equipaments culturals i administratius.

### **Objectiu 10: Foment de la interrelació entre l'espai públic i els equipaments colindants**

Críteris:

- Configuració de 10 àmbits coherents espacial i funcionalment (espai públic i equipaments que hi afronten) a mode d'unitats de paisatge.
- Augmentar veïnatge per garantir dinamització d'equipaments.
- Treballar per un pla d'usos urbanístics que aprofundeixi en com interactua l'activitat de l'espai privat i de l'espai públic colindant.
- Treballar amb el gremi per a buscar una línia de col·laboració permanent d'ús d'espais i interacció veïnal i ciutadana.
- Potenciar un triangle cultural, on hi hagi un eix central de patrimoni i dinàmica cultural entre el públic, els artistes de carrer i els equipaments.
- Creació d'un eix d'equipaments culturals que dinamitzi les Rambles amb combinació amb accions veïnals i ciutadanes i, per tant, més obert a l'entorn social.
- Fer més visible la realitat dels "buskers" a les Rambles i proposar maneres de crear circuits internacionals

### **Objectiu 11: Equipaments culturals existents: Gran Teatre del Liceu**

Críteris:

- Reforçar la presència del Gran Teatre del Liceu a les Rambles amb la possibilitat de l'ús puntual de l'espai colindant com a escena de música, dansa i teatre.

### **Objectiu 12: Foneria dels Canons**

Críteris:

- Potenciar la participació en la gestió de les Rambles per ciutadania experta i estudiar la possibilitat de desplaçar allà l'espai cooperatiu ciutadà les Rambles; estudiar, entre d'altres possibilitats, el possible emplaçament del Centre Internacional per al turisme experimental, sostenible i ecològic, un centre social d'igualtat de gènere i llibertat sexual, una cooperativa d'artistes de carrer i centre de gestió de les arts del carrer, etc.

### **Objectiu 13: Arts Santa Mònica**

Críteris:

- Transformar l'Arts Santa Mònica en un centre d'innovació social dedicat a la infantesa i joventut i tercera edat.
- Reforçar les seves funcions educatives i els usos cooperatius de la ciutadania.
- Aprofitar la proximitat de les escoles al Gòtic sud i Raval sud per crear lloc de trobada veïnal de les AMPA.

### **Objectiu 14: Foment i promoció de les arts vives al carrer**

Críteris:

- Proposta de recuperació del Teatre Principal com a possible centre d'arts en viu i performatives.
- Proposta de Fàbrica social i cultural de producció de continguts teatrals i performatives que actuïn a les Rambles i Plaça Reial, desplaçant altres agents distorsionadors.
- Creació d'un eix de Cultura i Arts al Carrer a la ciutat de Barcelona.
- Creació d'un Festival d'Arts Vives i Performance.

### **Objectiu 15: Biblioteca Gòtic-Andreu Nin i Escola Elisava**

Críteris:

- Situar a prop plaça del Teatre, una biblioteca de districte. Es tracta de permetre el creixement previst de l'Escola Elisava sense desplaçar massa l'ús i la funció actual que aconsegueix la Biblioteca Gòtic-Andreu Nin.

### **Objectiu 16: Mercat de la Boqueria**

Críteris:

- Promoure'l com a centre gastronòmic i de logística km zero.

### **Objectiu 17: Palau de la Virreina (seu de l'CUB i La Virreina Centre de la Imatge)**

Críteris:

- Establir un nou eix cultural Virreina, Mercat de la Boqueria, Escola Massana, La Capella i la Biblioteca de Catalunya.

### **Objectiu 18: Plantes baixes del Palau Moja (seu de la Direcció General de Patrimoni Cultural de la Generalitat de Catalunya)**

Críteris:

- Estudiar la possibilitat que, amb diàleg amb la Virreina, el Palau Moja aculli les funcions d'exposició i visibilitat de l'art local que fins ara s'havia exposat a l'Arts Santa Mònica.
- Estudiar la possibilitat de que aculli un espai d'exposició vinculat amb la defensa del Patrimoni històric i arquitectònic.

### **Objectiu 19: Acadèmia de les Arts i les Ciències i Ateneu Barcelonès**

Críteris:

- Estudiar la possibilitat que esdevingui un lloc en el què els centres

d'investigació de la ciutat, ICREA, CSIC, IEC, etc., trobin una vitrina pública per a compartir i difondre el coneixement a veïns i veïnes i a visitants i turistes.

Diagnosi:

- Deshistorització de les Rambles, esborrament de la història cultural i política de la Rambla i de la seva tradició de resistència contra-cultural.
- Progressiva dinàmica d'usos privats en l'espai públic, especulació immobiliària en els edificis de l'entorn i tematització del conjunt de Ciutat Vella.
- Desconnexió entre els equipaments culturals presents i a l'entorn de les Rambles amb les pròpies Rambles.
- Proliferació de la cultura d'oci nocturn així com desaprofitement del lloc per a celebracions col·lectives i populars.
- Manca de centres de formació en arts al carrer.
- Hi ha poca permeabilitat entre baixos i carrer d'activitats "positives".
- "Googleització" del relat sobre les Rambles amb la imposició de tòpics i llocs comuns.
- Rambla "avorrida" i sense incentius d'atracció pels barcelonins.
- Revalorització del valor patrimonial del conjunt arquitectònic de la Rambla.
- Degradació dels valors de l'activitat turística.
- Turisme captiu del touoperador.
- Captació agressiva de clients turistes per activitat il·legal.
- Invisibilitat dels circuits i agents culturals.
- Inexistència de vies de difusió de l'activitat.
- Sobresaturació d'informació als "pirulins".
- Falta de reconeixement administratiu de l'excepcionalitat del que passa a les Rambles.
- Els espais i sales dels hotels no s'aprofiten per a la cultura.
- Desincronització d'activitats i horaris permesos.
- Encara hi ha oferta de restauració de baixa qualitat.
- Manca d'una sala de cinema a les Rambles.
- Manca de potenciació xarxa sales música en viu.
- Manca d'arxiu o lloc on es reuneixi tota la documentació relacionada amb les Rambles.
- Manca d'equipaments d'ús veïnal.
- Manca d'espais per a jocs d'infants.
- Edificis públics i privats buits o sense ús.
- Inversions en edificis i no en producció i programació cultural.
- Necessitat de creixement de l'Escola Elisava.
- Manca de massa crítica de veïns i veïnes a les Rambles.
- Manca de viabilitat econòmica que permeti rescatar equipaments privats i públics.
- Necessitat de repensar sistema de gestió d'equipaments.
- Necessitat d'espais intergeneracionals.
- Poca oferta d'activitat educativa i cultural per a col·lectius joves.
- No hi ha equipaments que ofereixin serveis de gestió de ciutat o districte per a veïns i veïnes.
- Es troba a faltar treball amb els turistes per a que siguin visitants.
- No es visibilitza la cultura als espais públics.

Els espais de gran afluència són aquells llocs que experimenten una major pressió turística i afluència de visitants i que necessiten d'una gestió específica. En aquestes zones es produeix una ocupació de gran intensitat, detonant serveis, activitats i usos de caràcter excepcional enfocats a la visita, acompanyats d'un gran volum de mobilitat. El Pla de gestió haurà de garantir que sigui viable la realització d'aquella suma d'accions que puguin permetre redreçar les causes i conseqüències de l'actual sobreafluència en el passeig i contribueixin a garantir un nou model de turisme sostenible i un equilibri entre població resident i població flotant.

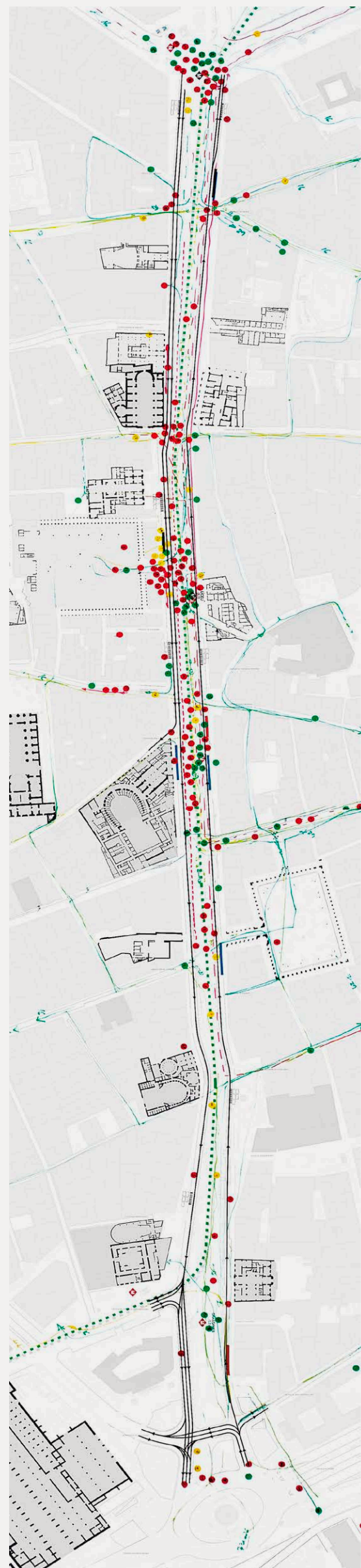
En aquest moment del treball cooperatiu ciutadà s'han establert els objectius i els criteris corresponents per assolir-los en relació a:

- L'espai públic (cruïlles, accessos als transports públics, etc.).
- L'accés als equipaments de proximitat que han esdevingut icones dels visitants, com ara el mercat de la Boqueria.
- La fluïdesa de la logística i mobilitat de servei.
- Les infraestructures i serveis (clavegueram, etc.).
- La gestió dels residus (containers i papereres).
- El mobiliari urbà (llocs per lligar bicicletes, cadires, etc.).
- Les parades d'encotxar i desencotxar taxis, llançadores provinents del port, autocars i busos turístics en zones properes, vehicles especials i autocars davant hotels i equipaments culturals (teatres) o sales de programació cultural i d'oci.



#### a. Pla de gestió d'espais de gran afluència OBJECTIUS / CATEGORIES

**a01.** Ordenar la zona del passeig **a02.** Pacificar el moviment **a03.** Millorar les condicions de vida i seguretat de veïns i veïnes **a04.** Equilibrar els usos **a05.** Pla de mobilitat i logística per als grans equipaments culturals i d'oci **a06.** Ordenació del mercat de la Boqueria i la seva oferta **a07.** Traçat dels vianants: continuïtat i amabilitat dels recorreguts **a08.** Vehicles grans (bus turístic, vehicles de mercaderies) **a09.** Itineraris de guiatge, punts d'afluència, punts d'aturada de vehicles



Plànol participatiu moviment

### **Objectiu 1: Ordenar la zona del passeig**

Criteris:

- Eliminar les activitats il·legals.
- Retirar elements molestos o poc útils.
- Revisar la normativa de concessions públiques.

Diagnosi:

- La permissivitat d'afluència massiva a les Rambles és una estratègia de captació de vianants i vehicles (consumidors potencials).
- Activitat econòmica en el passeig central molt desordenada.
- El desordre paisatgístic i la pèrdua d'orientació provoca desequilibris en la densitat de persones, vehicles i usos a diferents zones de Rambles.
- Les crides a consumir (anuncis, captaires, botigues...) no gestionen l'espai o les persones, gestionen diners potencials, doncs l'estratègia és "Quanta més gent, millor" i així més probabilitats de captar els "€€".
- Les concessions (p. ex. quioscs) no compleixen la normativa associada a la seva concessió i venen coses que no poden vendre o ho fan fora del seu espai, i contribueixen menys que la resta de negocis.
- No permanència de vianants a l'espai públic, obligatorietat de pagament per serveis bàsics de l'espai públic, percepció veïnal d'espoli de l'espai públic.
- Les terrasses excedeixen el seu espai permès i tenen elements fixos que a més es deixen instal·lats fora d'horari.
- Les activitats característiques que generen la marca Rambles són les que es realitzen al passeig (part central).
- Hi ha guies turístics il·legals.
- Hi ha massa captador de negocis a l'espai públic.
- Els treballadors mòbils il·legals "canibalitzen" a la competència (legal) pels seus reduïts costos laborals i fiscals.

### **Objectiu 2: Pacificar el moviment**

Criteris:

- Prioritat vianants:
  - Opció 1. bus de barri.
  - Opció 2. bus de ciutat.
- Controlar els moviments de càrrega i descàrrega de mercaderies.
- Controlar els moviments de recollida de residus:
  - Opció 1. horaris concentrats.
  - Opció 2. horaris diversos.

Diagnosi:

- La Rambla va a un ritme frenètic.
- Interferències entre els vianants i els vehicles motoritzats en l'ús, moviment i ambient, el repartiment intensiu de mercaderies trenca les cadenes de quotidianitat veïnals.
- Els moviments de càrrega i descàrrega són excessius i bloquegen la mobilitat dels carrils de calçada amb freqüència.
- La bona gestió de les Rambles requereix accions que pauten l'espai i accions que pauten el temps.
- L'existència de pàrquings, a més d'excessiva, contribueix al ritme frenètic, a l'espai aliè i al soroll.
- La permissivitat d'afluència massiva a les Rambles és una estratègia de captació de vianants i vehicles (consumidors potencials).
- Hi ha pocs veïns i veïnes.
- Manca de connectivitat amb espais lliures del centre ciutat i del front marítim.

### **Objectiu 3: Millorar les condicions de vida i seguretat de veïns i veïnes**

Criteris:

- Reduir obstacles i publicitat a l'espai públic.
- Afavorir la recollida de residus de veïns i veïnes:

Opció 1. porta a porta amb contenidors individuals per portal.

Opció 2. porta a porta amb contenidors compartits.

- Millorar la il·luminació.
- Ampliar els espais d'estada per veïns i veïnes.

Diagnosi:

- Pèrdua d'elements urbans i activitats que mostren la quotidianitat de la vida de barri.
- L'existència de pàrquings, a més d'excessiva, contribueix al ritme frenètic, a l'espai aliè i al soroll.
- Veïns i veïnes senten l'espai i els serveis com alguna cosa aliena a ells i elles. El ritme frenètic i el tipus de coses que hi ha no el consideren seu.
- El clavegueram està sofrint problemes de capacitat i manteniment que incideixen negativament en el veïnat.
- Es troba a faltar treball amb els turistes per a que siguin visitants.
- Les Rambles, només amb bus de barri, aïlla l'espai de la resta de la ciutat i empitjora el servei cap als veïns.
- Soroll sortida extractors comerços i restauració (carrers posteriors i patis interiors).
- Inseguretat en certs espais (boca de metro).
- Hi ha pocs veïns i veïnes.

### **Objectiu 4: Equilibrar els usos**

Criteris:

- Afavorir els usos veïnals i comunitaris de l'espai.
- Ordenar i reduir els usos destinats a les activitats econòmiques.
- Promoure el turisme de llarga durada i no només visitants (d'un dia o hores).

Diagnosi:

- La linealitat i la distribució de tots els elements per bandes, fomenta una manca d'orientació i consciència de posició a l'espai públic.
- El desordre paisatgístic i la pèrdua d'orientació provoca desequilibris en la densitat de persones, vehicles i usos a diferents zones de Rambles.
- Les crides a consumir (anuncis, captaires, botigues...) no gestionen l'espai o les persones, gestionen diners potencials, doncs l'estratègia és "Quanta més gent, millor" i així més probabilitats de captar els "€€".
- La bona gestió de les Rambles requereix accions que pautin l'espai i accions que pautin el temps.
- Es troba a faltar treball amb els turistes per a que siguin visitants.

### **Objectiu 5: Pla de mobilitat i logística específic per als grans equipaments culturals i d'oci, presents a les Rambles**

Criteris:

- Articulació de tots els agents per a determinar criteris comuns a tots ells i disminució de l'impacte en la fluència del conjunt del passeig.

Diagnosi:

- Els teatres de les Rambles tenen dificultats per a fer la descàrrega de decorats i altres embalums. Els hi cal un espai d'accés més específic per a les seves necessitats.

### **Objectiu 6: Ordenació del mercat de la Boqueria i la seva oferta tenint en compte qüestions d'impacte en els usos de l'espai públic (street food i sostenibilitat)**

Criteri:

- Mesures de prevenció del fenomen creixent del street food.
- Estudiar els efectes dels comerços de venda de menjar preparat en el passeig i també a la plaça Gardunya, entre d'altres espais, així com els efectes a nivell de sobreproducció de residus que es dipositen en papereres públiques.

Diagnosi:

- Els pocs espais d'estada per a veïns i veïnes estan ocupats per turistes o visitants, que mengen a l'aire lliure menjar preparat de les parades de la mateixa Boqueria o de l'oferta de molts dels negocis presents en el passeig.

### **Objectiu 7: Prioritzar el traçat dels vianants per garantir així la continuïtat i amabilitat dels seus recorreguts per la Rambla**

Criteri:

- Garantir un bon funcionament de les diferents activitats i usos, així com els diferents fluxos de l'espai Rambles, atenent a la complexitat del conjunt i afavorint tant el gaudi del passeig com la connectivitat entre els barris Gòtic i Raval.

Diagnosi:

- Intensitat d'usos i flux territorialment i temporalment desequilibrats.

### **Objectiu 8: Minimitzar la presència de vehicles grans (bus turístic, vehicles de mercaderies)**

### **Objectiu 9: Endreçar itineraris de guiatges i punts d'afluència massiva, així com punts d'aturada de vehicles relacionats amb el turisme o grups de visitants a les Rambles i entorn proper**

Criteri:

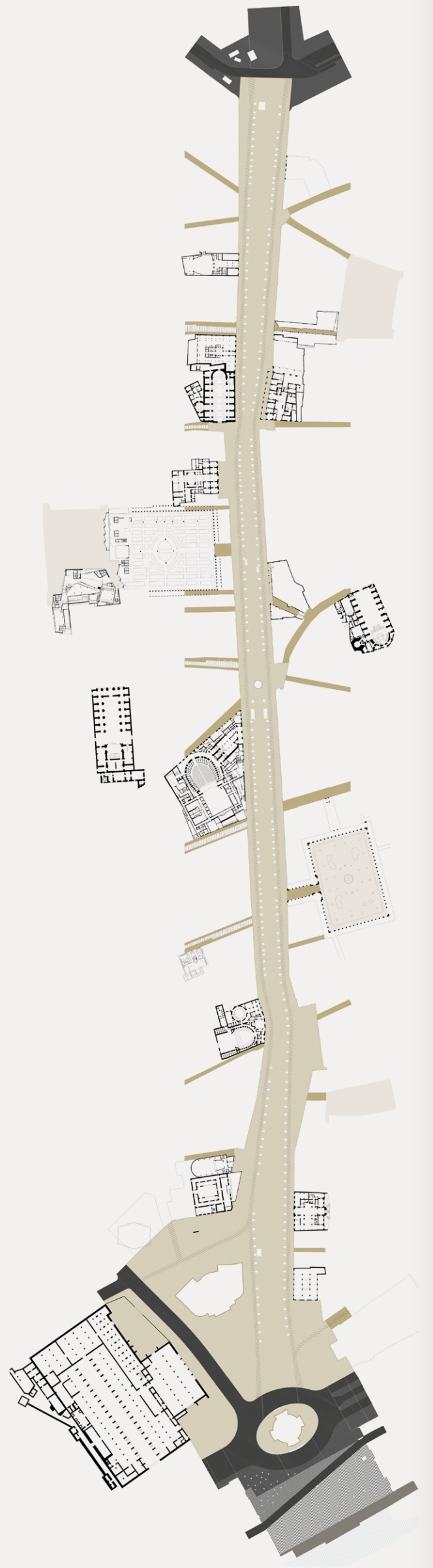
- Gestió integral de guiatges i càrregues i descàrregues de béns i persones.
- Referenciar destinacions i visibilitzar "tornades" (visitants).
- Treballar conjuntament amb les operadores turístiques per millorar el relat i ús de la Rambla.
- Visibilització dels nodes i sistemes de transport públic.
- Trajecte Rambles per fites/zones reconeixibles: orientació Raval-Gòtic, Colon-Plaça Catalunya.
- Estudi de l'encotxament i desencotxament dels busos llançadora des del moll de creuers, dels autocars de grups per accedir a les Rambles o algun dels seus equipaments culturals, elements d'interès o hotels.
- Estudi dels horaris més massius d'afluència de grups turístics a la Boqueria i al llarg del passeig i possible indicador de nombre màxim de persones per grup.
- Indagar els efectes de la possibilitat de reservar dies, franges horàries o sistemes d'alternança de torns a la Boqueria per activitat majoritàriament veïnal.

La transformació física de les Rambles ha d'acompanyar i legitimar les estratègies de canvi que els distints plans de gestió i dinamització plantegin. L'avantprojecte d'urbanització és el document que dibuixarà les noves Rambles i definirà les unitats de paisatge (els distints trams o espais característics) com unitats integrals d'actuació per al seu rescat. Hi ha la necessitat que les Rambles moderin la seva velocitat, que els barcelonins i barcelonines trobin llocs d'estada i pausa i no només de circulació frenètica, que sigui un espai públic veritablement inclusiu i integrador. Això passa per deixar de considerar les Rambles com una suma de carrils de circulació i passar a entendre-les com una concatenació de places que comuniquen Plaça Catalunya amb el mar, i el barri Gòtic amb el Raval.



**d. Avantprojecte d'Urbanització**  
**OBJECTIUS / CATEGORIES**

**d01.** Les Rambles com a eix cívic i cultural vertebrador a escala local i urbana **d02.** Caràcter identitari de Les Rambles com a espai de passeig i d'estada **d03.** Espai unitari, complex i flexible. Pluralitat d'usos a diferents escales **d04.** Interrelacionar i posar en valor els equipaments culturals i edificis d'especial interès **d05.** Les Rambles com a eix articulador dels espais públics del Casc Antic **d06.** Requalificar la seqüència d'espais i eixamplaments en els diferents trams **d07.** Façanes i l'arbrat com a valors patrimonials i protagonistes **d08.** Reconèixer i dissenyar l'espai públic de façana a façana **d09.** Elements catalogats i/o protegits de les Rambles **d10.** L'espai urbà de passeig i estada com a plataforma permeable **d11.** Extrems de l'eix (Catalunya i Colom) i bona lògica de continuïtat urbana mar-muntanya **d12.** Mobilitat amb transport públic a lo llarg de l'eix, àrees de càrrega i descàrrega **d13.** Funcionament dels diferents usos i fluxos en la complexitat de l'espai Rambles **d14.** Accessibilitat i permeabilitat en els sentits longitudinal i transversal **d15.** Accessibilitat per a totes les persones **d16.** Implantació de noves tecnologies atenent a criteris de sostenibilitat i eco eficiència **d17.** Millorar la salubritat i la higiene en tot l'eix **d18.** Dissenyar un espai urbà confortable, adequat, funcional, saludable, amable i segur **d19.** Protegir, millorar i sanejar l'arbrat existent **d20.** Dissenyar un espai urbà harmònic, flexible i diàfan **d21.** Racionalitzar l'ocupació de l'espai públic **d22.** Definició i concreció dels criteris de retolació de les plantes baixes comercials **d23.** Espai urbà segur que no fomenti la por; subtilesa dels aspectes clau de seguretat **d24.** Memorial com un homenatge a la pau, la cultura i la diversitat



Plànol avantprojecte pavimentació

**Objectiu 1:**  
**Recuperar les Rambles com a eix cívic i cultural vertebrador a escala local i urbana**

**Objectiu 2:**  
**Recuperar el caràcter identitari de Les Rambles com a espai de passeig i d'estada**

**Objectiu 3:**  
**Definir un espai unitari, complex i flexible que permeti la pluralitat d'usos a diferents escales**

**Objectiu 4:**  
**Interrelacionar i posar en valor els diferents equipaments culturals i edificis d'especial interès**

**Objectiu 5:**  
**Recuperar Les Rambles com a eix articulador dels espais públics que configuren l'estructura del Casc Antic**

**Objectiu 6:**  
**Requalificar la seqüència d'espais i eixamplaments que històricament han caracteritzat els diferents trams**

Críteris:  
• Garantir la continuïtat transversal d'aquests espais, cosint la trama i posant-los en valor a lo llarg de l'eix.  
• Posar en valor les diferents Unitats Paisatgístiques.

**Objectiu 7:**  
**Reconèixer les façanes i l'arbrat com a valors patrimonials, protagonistes de l'Espai Rambles.**

Críteris:  
• Posar en valor l'arquitectura de les Rambles fent-la participar de l'espai públic.  
• Posar en valor l'arbrat, millorant les seves condicions vitals i reconeixent i protegint l'espai físic que l'envolta.

**Objectiu 8:**  
**Reconèixer i dissenyar l'espai públic de façana a façana.**

Críteris:  
• Tractament de la secció, optimitzant l'espai vianant i racionalitzant l'espai rodat.  
• Tractament unitari del paviment.  
• Organització espacial de l'enllumenat que valori l'espai global. Unificació formal dels elements.

**Objectiu 9:**  
**Posar en valor els diferents elements catalogats i/o protegits de les Rambles (façanes, Mercat de la Boqueria, botigues i elements urbans d'especial interès, paviment Joan Miró, fonts, etc.)**

Críteris:  
• Dissenyar l'espai públic en consideració a cada un dels elements característics de les Rambles en raó del seu valor patrimonial.

**Objectiu 10:**  
**Requalificar l'espai urbà de passeig i estada com a plataforma permeable, amb la integració de diversos usos, activitats i mobilitats.**

Críteris:  
• Alliberar d'obstacles els encreuaments i fronts de façanes d'edificis catalogats.  
• Ordenació i racionalització de l'espai lliure i ocupat (quioscs, terrasses, accessos a les estacions de metro...).

**Objectiu 11:**  
**Resoldre adequadament els extrems de l'eix (Plaça Catalunya i Colom) per crear una bona lògica de continuïtat urbana mar-muntanya**

Críteris:  
• Garantir la continuïtat del passeig fins a Colom.  
• Modificar el traçat de l'Avinguda Drassanes relacionant-lo directament amb Colom.  
• Reconvertir la fragmentació dels espais de Colom-Drassanes en un espai unitari d'articulació ciutat-front marítim.  
• Millorar la relació de Les Rambles amb Plaça Catalunya.  
• Modificar el traçat del carrer Pelai i de Plaça Catalunya.

**Objectiu 12:**  
**Garantir la mobilitat amb transport públic a lo llarg de l'eix, restringint el trànsit i racionalitzant les àrees de càrrega i descàrrega limitades per a veïns i comerciants.**

Críteris:  
• Prioritzar el moviment a peu dels ciutadans.  
• Acotar i racionalitzar l'espai rodat a un carril de circulació.  
• Limitar la presència de vehicles grans (bus, camions...)  
• Definir zones de càrrega i descàrrega a lo llarg de l'eix.  
• Definir zones de logística - plataformes de distribució urbana de mercaderies (DUM).  
• Concretar punts de control d'accés restringit.  
• Concretar la ubicació de les parades de taxis als extrems de Plaça Catalunya-Colom i carrers laterals.  
• Concretar el recorregut de les bicicletes i parades bicig en extrems i carrers laterals.  
• Racionalitzar les entrades i sortides de pàrquings soterrats.  
• Millorar i minimitzar la senyalització vertical.

**Objectiu 13:**  
**Garantir un bon funcionament dels diferents usos i fluxos de l'espai Rambles, atenent a la complexitat del conjunt.**

Críteris:  
• Alliberar convenientment l'espai central per tal de garantir la fluïdesa dels recorreguts per a vianants longitudinals i transversals.  
• Resoldre adequadament l'ocupació dels espais laterals (espai lavabos Plaça del Teatre).  
• Alleugerir l'activitat comercial privada en l'espai públic.  
• Equilibrar, definir i acotar adequadament els espais de terrasses i quioscs. Repensar l'adequació dels diferents quioscs i/o terrasses a les necessitats actuals.  
• Posar en valor els quioscs de premsa fent èmfasi en el seu disseny original que ha tingut reconeixement professional i que ha esdevingut icona (disseny Pep Alemany, premi FAD 1972).  
• Recuperar el disseny original dels quioscs ex-ocellaires (disseny Antoni de Moragas-Spa 1997).  
• Quioscs de flors, incorporar en el disseny de l'element l'espai per a magatzematge i recollida de brossa.

**Objectiu 14:**  
**Garantir l'accessibilitat i permeabilitat en els sentits longitudinal i transversal**

Críteris:  
• Eliminar els elements distorsionadors i/o obsolets, que bloquegen la permeabilitat i l'accessibilitat (armaris d'instal·lacions, cabines de telèfon, panells publicitaris...)  
• Garantir la permeabilitat visual i física en els encreuaments.  
• Garantir les visuals i les perspectives que posen en valor el paisatge arquitectònic.

**Objectiu 15:**  
**Garantir l'accessibilitat per a totes les persones**

Críteris:  
• Dissenyar un espai urbà accessible universal en tot el seu traçat.  
• Garantir un bon accés al metro i una bona relació d'aquest amb l'espai central.  
• Millorar els accessos del metro i la seva relació amb l'espai central.  
• Millorar l'accessibilitat dels accessos a metro i FCG a Pelai/Canaletes.  
• Millorar l'accessibilitat dels accessos a l'estació de Liceu, plantejant un nou accés en planta baixa (Edifici Intel·ligent) per a resoldre els problemes actuals d'accés i la connexió entre andanes.

**Objectiu 16:**  
**Implantació de noves tecnologies atenent a criteris de sostenibilitat i eco eficiència en el seu conjunt**

Críteris:  
• Racionalitzar i modernitzar les instal·lacions i serveis generals (enllumenat, reg, sanejament, telecomunicacions, recollida d'escombraries, reciclatge...)  
• Soterrament de les instal·lacions aèries existents en l'espai públic i en façanes.  
• Preveure el soterrament d'instal·lacions en previsió de la possible integració de projectes de generació elèctrica en edificis existents (plaques solars en cobertes; La Boqueria, Teatre Principal...)  
• Implementar en el disseny urbà sistemes urbans de drenatge sostenible.

**Objectiu 17:**  
**Millorar la salubritat i la higiene en tot l'eix**

Críteris:  
• Integrar i dissenyar un sistema de recollida d'escombraries que garanteixi el bon funcionament del servei i millori la qualitat de vida de totes les persones.  
• Emplaçament repartit i equilibrat de contenidors de recollida orgànica per a veïns i comerciants.  
• Implantar punts verds en les plantes baixes, distribuïts a lo llarg de l'eix, per afavorir i millorar el reciclatge dels veïns i comerciants.  
• Neteja de superfície atenent al perjudici que provoca als arbres l'aigua contaminada.

**Objectiu 18:**  
**Dissenyar un espai urbà confortable, adequat, funcional, saludable, amable i segur que compatibilitzi i integri els diferents usos**

Críteris:  
• Integrar zones d'estada agradables i ben dissenyades sota l'arbrat existent.  
• Incloure elements funcionals –bancs, cadires, elements urbans– i ergonòmics que afavoreixin el confort d'ús.  
• Disminuir els problemes acústics provocats pel trànsit general (vehicles, motos, camions d'escombraries, bus...).

**Objectiu 19:**  
**Protegir, millorar i sanejar l'arbrat existent**

Críteris:  
• Atendre a la qualitat de vida de l'arbrat.  
• Millorar les condicions del subsòl i implantar sistemes de regeneració i millora del substrat vegetal.  
• Proposar nou arbrat de regeneració a partir d'un estudi previ de gestió del verd existent.  
• Detectar les possibilitats de noves plantacions que reforcin i estenguin el sostre verd de les Rambles.

**Objectiu 20:**  
**Dissenyar un espai urbà harmònic, flexible i diàfan**

Críteris:  
• Racionalització de tots els elements de mobiliari urbà i enllumenat: posició, disseny, distàncies relatives.  
• Distribució proporcional dels espais de flux i d'estada, prioritització dels moviments de vianants.

**Objectiu 21:**  
**Racionalitzar l'ocupació de l'espai públic**

Críteris:  
• Estudiar, acotar i re-ubicar l'emplaçament de quioscs i terrasses a lo llarg de l'eix per garantir un ús equilibrat del conjunt.

**Objectiu 22:**  
**Definició i concreció dels criteris de retolació de les plantes baixes comercials**

Críteris:  
• Estudiar les característiques pròpies dels locals en funció de l'arquitectura i el per tal de racionalitzar i sistematitzar el disseny dels elements de retolació.

**Objectiu 23:**  
**Projectar un espai urbà segur que no fomenti la por i que respongui amb subtilesa als aspectes clau de seguretat**

Críteris:  
• Dissenyar el conjunt de les Rambles creant un espai segur en tot el seu recorregut.  
• Integrar i dissenyar els diferents elements de seguretat en coherència amb el conjunt.  
• Garantir la uniformitat i els nivells lumínics adequats per evitar punts insegurs.  
• Eliminar els espais insegurs, especialment en horari nocturn, provocats pels elements fixes de les terrasses.

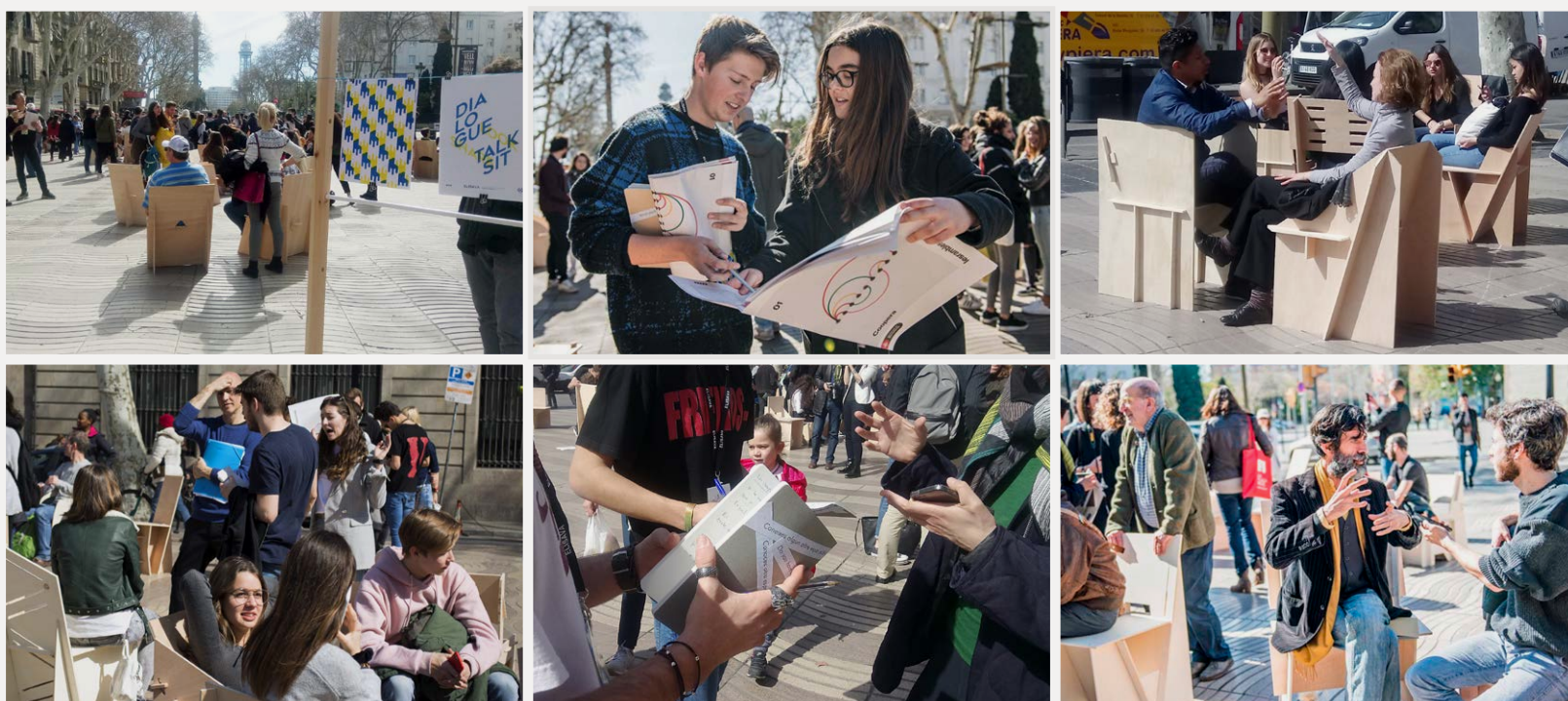
**Objectiu 24:**  
**Entendre el memorial com un homenatge a la pau, la cultura i la diversitat que no es recreï en la por ni en la mort.**

Críteris:  
• El Memorial Rambles ha de ser un homenatge viu que evoqui a la convivència universal, amb una mirada oberta i contemporània.  
• El Memorial hauria de ser un referent universal que no fomenti la por i que convidi a la pau i solidaritat entre les persones.  
• Cal integrar-lo en el disseny urbà i situar-lo en la zona del Pla de l'Ós on es va aturar el recorregut del vehicle de l'atemptat del 17 d'agost de 2017.  
• El paviment Miró, obra d'art integrada al Passeig central, que dona la Benvinguda als visitants per mar, ha esdevingut la imatge icònica de l'atemptat. Es proposa la seva cura i restauració.

rrrrr



03.03.18. Taller Obert Virreina al Museu Marítim de Barcelona



09.03.18. Cadires a la Rambla. Acció Elisava + Gò Acció Cultural



22.04.18. Jornada Participativa #ActivaLesRambles

reportatge gràfic

# La plataforma de democràcia participativa de Barcelona

Decidim la Barcelona que volem.



## Què és Decidim.barcelona?

### Una plataforma digital

Per articular la participació ciutadana. Un espai de referència per construir una Barcelona més oberta, transparent, col·laborativa i democràtica.

### Un projecte col·laboratiu

Basat en codi obert, qualsevol ciutadà pot veure com està construïda la plataforma, reutilitzar-la o millorar-la. Consulta tot el codi a GitHub.

### Una comunitat en construcció

Construïm i millorem la plataforma amb les ciutadanes, col·lectius i organitzacions socials, personal tècnic municipal i d'altres administracions, grups d'investigació, hackers, PIMES i activistes.

## Què puc fer via Decidim.barcelona en el procés participatiu sobre de Les Rambles de Barcelona?

Qualsevol procés participatiu obert a Decidim Barcelona permet a las ciutadania publicar comentaris, consultar la informació de les trobades presencials o conèixer i donar suport a les propostes resultants.

[www.decidim.barcelona/processes/lesrambles](http://www.decidim.barcelona/processes/lesrambles)

## Què puc fer en un procés participatiu?

### Informa't

Consulta els processos participatius en marxa, navega per les propostes, filtra els continguts, segueix l'agenda de trobades presencials.

### Participa i decideix

Dona suport a les propostes, fes-ne de noves o comenta les existents i comparteix-les a través de les xarxes socials.

### Monitoritza

Fes seguiment de les propostes, coneix les dates de les trobades presencials i dels debats que s'han dut a terme i consulta tota l'activitat generada al Decidim.

## Com participar?

Tant si ets un ciutadà o una entitat, pots participar a la plataforma de diverses maneres. Entra ara a <http://decidim.barcelona> i comença a participar amb totes les garanties democràtiques.



### Registra't

Per realitzar comentaris, crear propostes, enviar missatges i estar actualitzat.



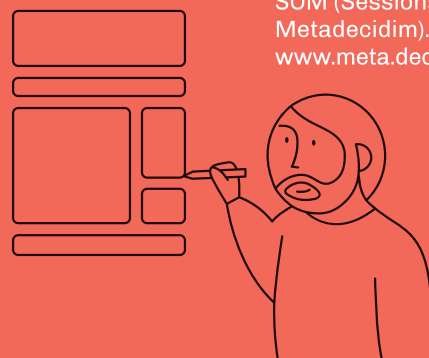
### Verifica't

Com a ciutadà, organització o comunitat. Per inscriure's en trobades presencials, donar suport a propostes, signar iniciatives i votar en consultes.



### Implica't

Implica't a la comunitat. Vols redissenyar el Decidim? Vine a les Metadecidim SOM (Sessions Operatives Metadecidim). [www.meta.decidim.barcelona](http://www.meta.decidim.barcelona)



### Contribueix

Programari lliure i de codi obert. Hi ha moltes maneres de contribuir, pots millorar el codi i també la documentació i les traduccions. Entra a Github i fes la teva aportació.



El procés cooperatiu *Les Rambles* sorgeix de la proposta que l'equip kmZero (un equip format per arquitectes, sociòlegs, economistes, enginyers, doctors, geògrafs, historiadors...) va fer en el Concurs Internacional convocat per l'Ajuntament de Barcelona per dinamitzar i remodelar la Rambla de Barcelona.

L'objectiu d'aquest procés és retornar a la ciutadania un dels seus eixos històrics i més simbòlics, i fer-ho de manera cooperativa per tal que la seva transformació suposi una millora global d'aquest espai urbà central i vertebrador de la ciutat, i que també suposi l'enriquiment de les persones que l'habiten, el visiten i el gaudeixen.

Aquest és un procés cooperatiu entre tècnics, ciutadania i administració per posar en marxa una proposta d'urbanització i redisseny, amb una metodologia innovadora, per fer de Les Rambles un lloc divers, flexible, sostenible, inclusiu, accessible, coherent, segur, intel·ligent i confortable.

El projecte és l'herència i el relleu del treball fet prèviament per entitats, veïns i veïnes i administració per repensar la Rambla conjuntament i ampliar el debat a tota la ciutat. Ara es vol concretar en un conjunt d'estratègies que acompanyin la seva reurbanització. I fer-ho, novament, com una tasca conjunta.

*Les Rambles* és el nom triat per identificar un projecte que vol beure de tota la diversitat, les complicitats i les complexitats d'aquest espai urbà de Barcelona.

## Accions participatives complementàries o Programes públics

Al llarg del procés de treball cooperatiu, els Grups Cooperatius Ciutadans han impulsat altres accions participatives complementàries als seminaris i tallers, també anomenats Programes Públics, que tindran continuïtat en diferents formats (conferències, xerrades, etc.).

Aquestes accions s'anunciaran a:  
<http://ajuntament.barcelona.cat/lesrambles/ca>  
<http://www.lesrambles.net/>

## Tallers oberts a tota la ciutadania

S'han convocat fins a tres tallers oberts, sessions de treball cooperatives obertes, on s'han contrastat, modulats o completats els temes treballats als Grups Cooperatius Ciutadans a cada fase:

Fase diagnòstic participativa

*Taller Canaletes*

27 de gener de 2018, Arts Santa Mònica

*Taller Virreina*

3 de març de 2018, Museu Marítim de Barcelona

Fase coproducció de propostes

*Taller Miró: Jornada ACTIVA Les Rambles*

22 d'abril de 2018, des de la plaça del Teatre fins a la rambla Santa Mònica

## L'Espai Cooperatiu Ciutadà Les Rambles

Espai operatiu fins al 10 de maig de 2018.

Espai de transparència i informació de proximitat, on qualsevol ciutadà pot acudir a informar-se sobre el procés, calendari, estat dels treballs... Està localitzat a la planta baixa de l'edifici del Palau de la Virreina, a la Rambla, número 99, 08001 (Barcelona). Sales 2 i 3.

Horari d'atenció al públic:

de dilluns a divendres de 9 a 14 h.

És també l'espai de treball de l'equip d'Estratègies kmZero i dels propis Grups Cooperatius Ciutadans.

Horari treball cooperatiu:

de dilluns a divendres de 16.30 a 20.30 h.

Podeu fer arribar suggeriments, comentaris, reflexions, propostes, millores, crítiques o felicitacions per correu electrònic a:  
[estrategies.kmzero@gmail.com](mailto:estrategies.kmzero@gmail.com)