
Estratègia municipal contra la Soledat

Sessió de contrast



Soledat i aïllament social

Hi ha persones que viuen soles però no pateixen soledat, i n'hi ha d'altres que poden sentir-se molt soles malgrat estar rodejades de gent o conviure amb altres persones.

Es considera que **se senten soles les persones que se senten abandonades**, o troben a faltar companyia, o no tenen prou persones a qui poden recórrer en cas de necessitat o en qui poden confiar plenament.

Podem definir la soledat, doncs, com un **desajust entre la quantitat i la qualitat de les relacions socials que tenim i les que voldríem**, i està lligada a moments de transició vital.

Risc d'aïllament social

Quan la xarxa familiar o d'amistats és petita (grandària), llunyana (proximitat emocional) o suscita poca confiança de donar suport en cas de necessitat

La soledat pot afectar tothom

Persones de **qualsevol sexe i gènere**



Persones de **qualsevol origen**

Persones de **qualsevol edat**



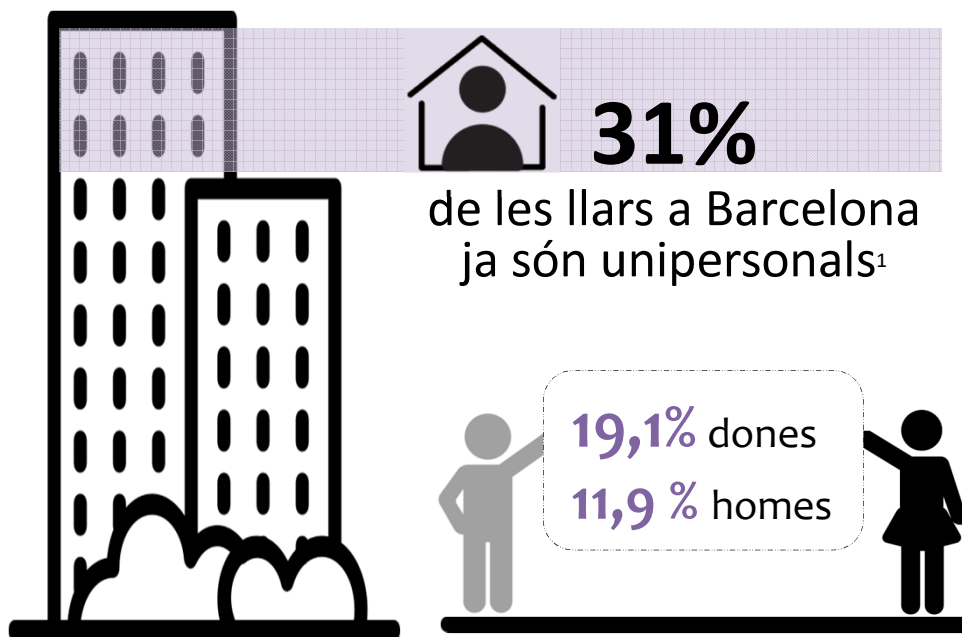
Infants - Adolescents i joves - Persones adultes - Persones grans

Les darreres dades de l'Enquesta Òmnibus, realitzada el mes de juny de 2020, assenyalen que el 7,1% dels i de les joves d'entre 16 i 24 anys se senten sovint sols, seguit dels i de les joves d'entre 25 i 34 anys (4,7%) i de les persones grans de més de 64 anys (4%)



La soledat a Barcelona

Estar o viure sol/a



Evolució ²	
2004	181.546
2019	205.539
+ 13%	

Perfil llars unipersonals³

- No és homogeni, cada cop més persones de més edat. En especial dones, **10,4%** són dones de +65 anys
- Majoria de llars són de persones entre 18 i 65 anys **17,4%**



Llars de persones amb dependència funcional⁴

- **25%** de persones amb dependència funcional viuen soles
- **10,6%** tenen un baix nivell de suport social

¹ i ³ Dades del Padró Municipal

² Departament d'Estadística i Difusió de Dades. Ajuntament de BCN

⁴ Enquesta a persones en Situació de Dependència Funcional a BCN, 2018

Soledat · Loneliness és el sentiment subjectiu i poc desitjat de falta de companyonia

MESURA DIRECTA

Manquen indicadors, tot i això un estudi recent⁵ estableix que en el conjunt d'Espanya **se senten soles**: el **35%** de les persones entre 20 i 39 i el **48%** en persones de 80 o més anys.

MESURA INDIRECTA (Barcelona)

Infants de 10 a 12 anys⁶

- **13,2%** no està del tot segur/a que els familiars es preocupen per ell/a.
- **26,5%** sent que no té suficients amistats



Infància

Adolescents de 13 a 19 anys⁷

- **6%** no té cap bona amistat
- **12,3%** s'ha sentit exclòs/a o rebutjat/da per la resta de companys alguna vegada en els darrers 12 mesos



Joventut

En els darrers 12 mesos:

- **25%** persones de 65 anys i més que han sentit falta de companyia⁸
- **15,1 %** persones de 65 anys i més que s'han sentit excloses al seu entorn al menys una vegada⁸
- **62,3%** persones amb dependència funcional (majoritàriament de 55 anys i més) s'han sentit excloses⁴

A més:

- Homes tenen menys suport social i relacional⁹



Vellesa

⁵ Fundació "la Caixa". *Soledad y riesgo de aislamiento en personas mayores.*

⁶ "Parlen els nens i les nenes: benestar subjectiu de la infància a BCN", 2016-17

⁷ Enquesta sobre Factors de Risc a l'Escola de Secundària, 2016

⁸ Enquesta de Salut de Barcelona, 2016

⁹ Enquesta a persones usuàries del servei de Teleassistència

Estratègia municipal contra la soledat



Estratègia municipal contra la soledat

MISSIÓ

Contribuir a combatre la soledat al llarg de tots els cicles de vida

1. Posant la **persona** en el centre
2. Tenint en compte les **diferents fonts** o causes de soledat en les **diferents etapes vitals** de les persones
3. **Removent inèrcies** mitjançant la cocreació i altres processos innovadors
4. Implicant **tota l'organització** municipal
5. Cercant la **innovació** respecte del que ja s'està fent
6. **Implicant** altres entitats o institucions per ajudar a entendre el problema i per formar part de la solució
7. Incloent el **vessant preventiu**, de **detecció**, de **promoció** i d'**atenció**
8. Tenint en compte els **aprenentatges** sorgits de la **pandèmia covid-19**

Línies estratègiques

- 01** | Oferir **serveis i recursos** que orientin i acompanyin les persones davant la soledat, a partir del treball en xarxa amb entitats i l'intercanvi de coneixement amb altres ciutats
- 02** | **Sensibilitzar** sobre la importància i la incidència de la soledat en la ciutat i en la salut de les persones que l'habiten
- 03** | **Reestructurar la ciutat** i els seus àmbits en espais comunitaris per fer front a les situacions de soledat
- 04** | **Adaptar el funcionament de l'organització municipal** als nous reptes que planteja la soledat



**Ajuntament
de Barcelona**

