



Pla estratègic
dels **espais litorals** de la ciutat

Estratègies per a la gestió litoral

Juliol de 2018

Gerència Municipal
Direcció de l'Oficina estratègica de l'àmbit litoral

B
BC
BN



Continguts

- 01.** El Pla de gestió integrada del litoral (PGIL)
- 02.** Pla estratègic litoral de la Regió Metropolitana de Barcelona
- 03.** Altres estratègies de gestió integrada de zones costaneres
- 04.** Estratègies per altres àmbits litorals i de port ciutat



01

El Pla de gestió integrada del litoral (PGIL)

B

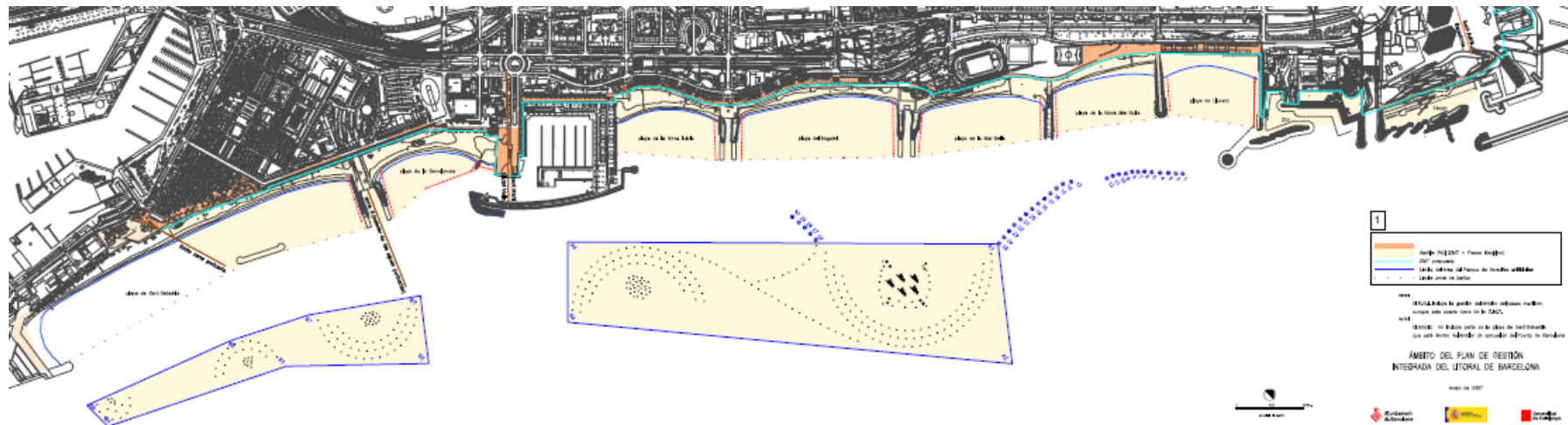


Pla de gestió integrada del litoral (PGIL)

El Pla de gestió integrada del litoral de Barcelona (PGIL), es va aprovar el febrer del 2007 amb la signatura del Conveni de col·laboració entre el Ministeri de Medi Ambient, la Generalitat de Catalunya i l'Ajuntament de Barcelona per a la Gestió integrada del litoral de Barcelona en desenvolupament de l'article 6.3 de la Llei 1/2006, de 13 de març, del Règim Especial del Municipi de Barcelona i com a resultat de les directrius que proposa la Llei 22/1998, de 30 de desembre, de la Carta Municipal de Barcelona.

L'àmbit específic del PGIL són **les platges** de Barcelona i el **Parc d'Esculls Artificials**:

- Des de la zona delimitada per al bany als 200 metres fins al passeig marítim
- No inclou la platja de Sant Sebastià perquè es troba dins de la zona portuària. Sí n'agafa el passeig marítim.





Pla de gestió integrada del litoral (PGIL)

Els objectius dels PGIL són:

- Tractar el litoral com una **entitat dinàmica complexa**, com un conjunt determinat de fluxos d'entrada i sortida.
- Respectar totes les **activitats i usos** per compatibilitzar els interessos i necessitats possibles.
- Considerar i comptar amb la **participació** de totes les administracions i agents implicats en els diferents vectors d'actuació.
- Optimitzar al màxim la **gestió** actual i desenvolupar, sobretot, la coordinació i la gestió entre agents.
- Prioritzar la gestió des de la perspectiva de la **sostenibilitat** i minimitzar els impactes que puguin afectar l'entorn terrestre i marítim, tenint en compte que es tracta de platges urbanes i artificials.





Pla de gestió integrada del litoral (PGIL)

El PGIL descriu els diferents aspectes que intervenen en la gestió del litoral:

- Neteja
- Seguretat
- Qualitat ambiental
- Salvament i Socorrisme
- Activitats
- Accessibilitat
- Comunicació i informació
- Educació ambiental
- Concessions i autoritzacions
- Obres i manteniment
- Planificació i avaluació





Pla de gestió integrada del litoral (PGIL)

En el conveni del PGIL s'estableix la creació d'una **Comissió de seguiment** amb membres de les administracions (Estat, Generalitat i Ajuntament) que té les funcions de:

- Analitzar i aprovar els ajustaments, així com promoure, si s'escau, les pròrrogues dels Plans d'Usos.
- Estudiar i analitzar totes les actuacions que es proposin en el marc del litoral barcelonès, a proposta de qualsevol de les parts que hi intervinguin.

Per agilitzar els processos de tramitació administrativa dels plans d'usos de temporada i de les activitats que requereixen autorització es crea la **Subcomissió d'Usos de Temporada**, que es reuneix a petició d'alguna de les parts.



**Comissió de seguiment del Pla de
Gestió Integral del Litoral de Barcelona**

**Comisión de seguimiento
del Plan de Gestión Integral
del Litoral de Barcelona**

B

25 gener de 2017



02

Pla estratègic litoral de la Regió Metropolitana de Barcelona

B

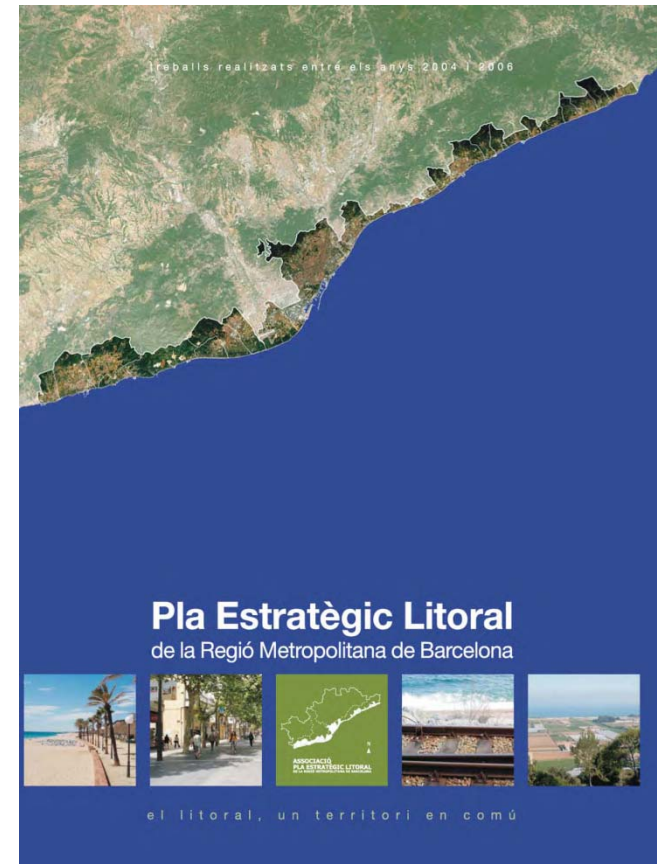


Pla estratègic litoral de la Regió Metropolitana de Barcelona

Per tal d'impulsar la creació i el desenvolupament d'un **Pla Estratègic Litoral** per la regió metropolitana de Barcelona, al febrer de 2004, els 27 ajuntaments costaners de la província de Barcelona van constituir l'Associació Pla Estratègic Litoral.

Paral·lelament als treballs relacionats amb l'elaboració del PGIL, l'any 2006 l'Associació Pla Estratègic Litoral va publicar el Pla Estratègic *Litoral de la Regió Metropolitana de Barcelona*. Aquest document defineix una sèrie de propostes estratègiques per als espais litorals que versen sobre:

- La protecció del paisatge
- La restauració ecològica
- La transformació urbana
- La reconversió de la xarxa viària i la millora del transport públic
- Les noves oportunitats de desenvolupament econòmic, la cohesió social i la cultura
- La gestió integrada del litoral

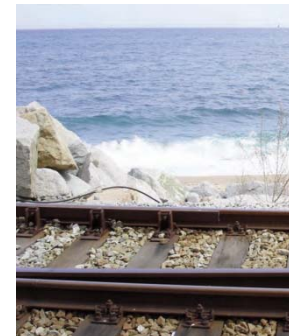




Pla estratègic litoral de la Regió Metropolitana de Barcelona

Els objectius generals del Pla són treballar per un model d'excel·lència de gestió dels espais litorals que permeti, addicionalment, enfortir la gestió municipal de les platges. D'altra banda, els objectius concrets que planteja són:

- Identificar els problemes principals i potencials de desenvolupament del litoral metropolità de Barcelona.
- Definir i consensuar les línies estratègiques per i afrontar de forma conjunta i coordinada les problemàtiques específiques que afecten els municipis del litoral.





Pla estratègic litoral de la Regió Metropolitana de Barcelona

El Pla descriu diferents propostes estratègiques agrupades en eixos temàtics diferenciats:

- Protecció i millora del paisatge
- Restauració ecològica
- Transformació urbana
- Reconversió de la xarxa viària
- Transport públic i ferrocarril
- Desenvolupament econòmic
- Cohesió social
- Cultura
- Gestió integrada del litoral





Pla estratègic litoral de la Regió Metropolitana de Barcelona

Un cop aprovat el Pla Estratègic Litoral, es preveia que el Consorci EL FAR gestionés l'Observatori del litoral com a instrument de seguiment i avaluació del litoral metropolità, en especial de les propostes estratègiques del Pla. Aquest Observatori comptava amb el suport de l'Associació Pla estratègic Litoral (ajuntaments costaners de la província de Barcelona), la Generalitat de Catalunya, la Mancomunitat metropolitana de municipis, l'Autoritat Portuària, diverses administracions i entitats amb competències en la gestió del litoral i les Universitats. Entre les funcions de l'Observatori hi havia:

- La divulgació dels treballs realitzats
- La consolidació i manteniment de la xarxa d'agents

Tanmateix, la conjuntura econòmica del moment va determinar la dissolució del l'Associació Pla Estratègic Litoral, motivant la suspensió del projecte i deixant que els municipis decidissin a títol individual quines mesures implementaven i quin tipus de seguiment de les mateixes en feien.



03

Altres estratègies de gestió integrada de zones costaneres

B



Estratègies de gestió integrada de zones costaneres (EGIZC)

S'ha realitzat una recerca de les diferents estratègies de referència per la gestió del litoral existents a diferents nivells administratius dins l'estat. De tots les trobades, destaquen les següents:

- “Estrategia Andaluza de Gestión Integrada de Zonas Costeras”, Andalusia
- Pla Litoral de Ponent, Palma de Mallorca



Estrategia Andaluza de Gestión Integrada de Zonas Costeras



En resposta a la recomanació del Parlament i del Consell Europeu de 2002 sobre l'aplicació de la Gestió Integrada de Zones Costaneres (GIZC) a Europa, així com a la Proposició no de llei, relativa a la Gestió Integrada de Zones del Litoral, aprovada en el Ple del Parlament Andalusí el 2005, la Junta d'Andalusia va desenvolupar al 2007 el procés per elaborar una proposta d'estratègia andalusina de GIZC.

Objectiu

Disposar d'un instrument eficaç i consensuat que contribueixi a l'assoliment d'un model més integrat i eficient de la gestió d'aquest territori, que conjugui la conservació dels seus valors ambientals i el progrés social i econòmic dels seus habitants.



Estrategia Andaluza de Gestión Integrada de Zonas Costeras



CONSEJERÍA DE MEDIO AMBIENTE
Y ORDENACIÓN DEL TERRITORIO

Participants

Tots els actors que intervenen en la franja litoral andalusa:

- Pescadors
- Autoritats portuàries
- Empreses turístiques
- Universitats
- Associacions conservacionistes
- Administracions
- Etc.



Estrategia Andaluza de Gestión Integrada de Zonas Costeras



CONSEJERÍA DE MEDIO AMBIENTE
Y ORDENACIÓN DEL TERRITORIO

En dues fases d'elaboració:

1

**Com
s'estructura**

Primera fase (2006):

Realització d'un document tècnic de Bases i Criteris per a l'Estratègia Andaluza de GIZC (per part de la Universitat de Cadis)

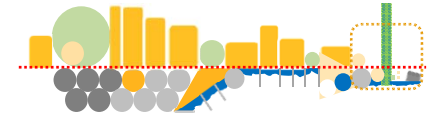
Inclou una diagnosi ambiental, socioeconòmica i institucional del litoral. A partir de l'anàlisi de les deficiències, es plantegen els criteris para la formulació, implantació i avaluació de la futura estratègia.

2

Segona fase
(2007):

Jornades
participatives
provincials

A partir de les conclusions, s'estableixen les línies d'acció del pla estratègic



Pla Litoral de Ponent



Ajuntament  de Palma

S'imbrica en el context dissenyat pel Pla Estratègic de l'Ajuntament de Palma de Mallorca d'acord amb l'establert a l'article 7 del Reglament (UE) n° 1301/2013 de desenvolupament sostenible al medi urbà.

Objectiu

Impulsar una estratègia integrada per la millora del desenvolupament urbà sostenible que pretén reforçar la resiliència per afrontar els reptes econòmics, ambientals, climàtics, socials i demogràfics de l'àrea urbana.



Pla Litoral de Ponent



Ajuntament  **de Palma**

Participants

- Departaments de l'organització municipal del litoral
- Agents econòmics i socials del litoral
- Associacions sense ànims de lucre
- Ciutadania en general

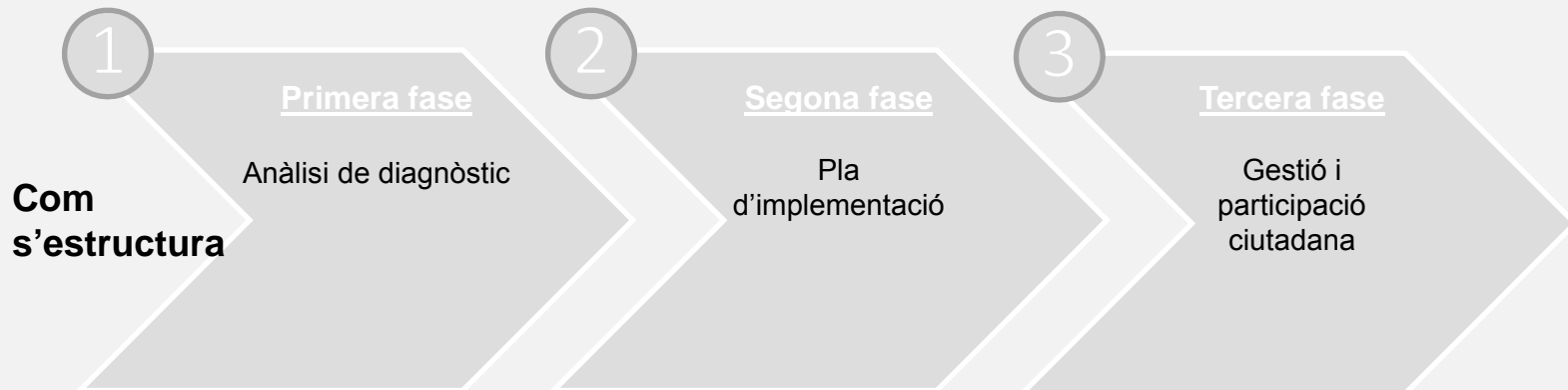


Pla Litoral de Ponent



Ajuntament  de Palma

En tres fases d'elaboració:



Inclou:

- Identificació de problemes i reptes
- Anàlisi del conjunt de l'àrea urbana des d'una perspectiva integrada
- Anàlisi DAFO
- Delimitació de l'àmbit d'actuació

Amb pressupostos i cronograma

Gerència Municipal

Direcció de l'Oficina estratègica de l'àmbit litoral



04

Estratègies per altres àmbits litorals i de port ciutat

B



Estratègies de gestió d'àmbits de port ciutat

S'ha realitzat una recerca de les diferents estratègies de referència per la gestió dels àmbits portuari-litorals i de port-ciutat existents a l'Estat. De totes les trobades, destaquem les següents:

- “Estrategia Integrada para la Gestión Portuario-Litoral”, Astúries
- La Marina de València



Estrategia Integrada per a la Gestió Portuario-Litoral



En resposta al compromís expressat respecte a la política portuari-litoral per la Junta General del Principat d'Astúries, dins el programa d'actuació de la Conselleria de Foment, Ordenació del Territori i Medi Ambient, es va redactar l'Estratègia Integrada per a la Gestió Portuari Litoral (EIGPLA) el 2013.

Objectiu

Construir un pla global de principis i línies d'actuació destinades a la protecció del litoral i els seus ports amb l'objectiu d'impulsar accions presents i futures en aquesta matèria.



Estrategia Integrada per a la Gestió Portuario-Litoral



Participants

Tots els actors que intervenen en la franja litoral asturiana:

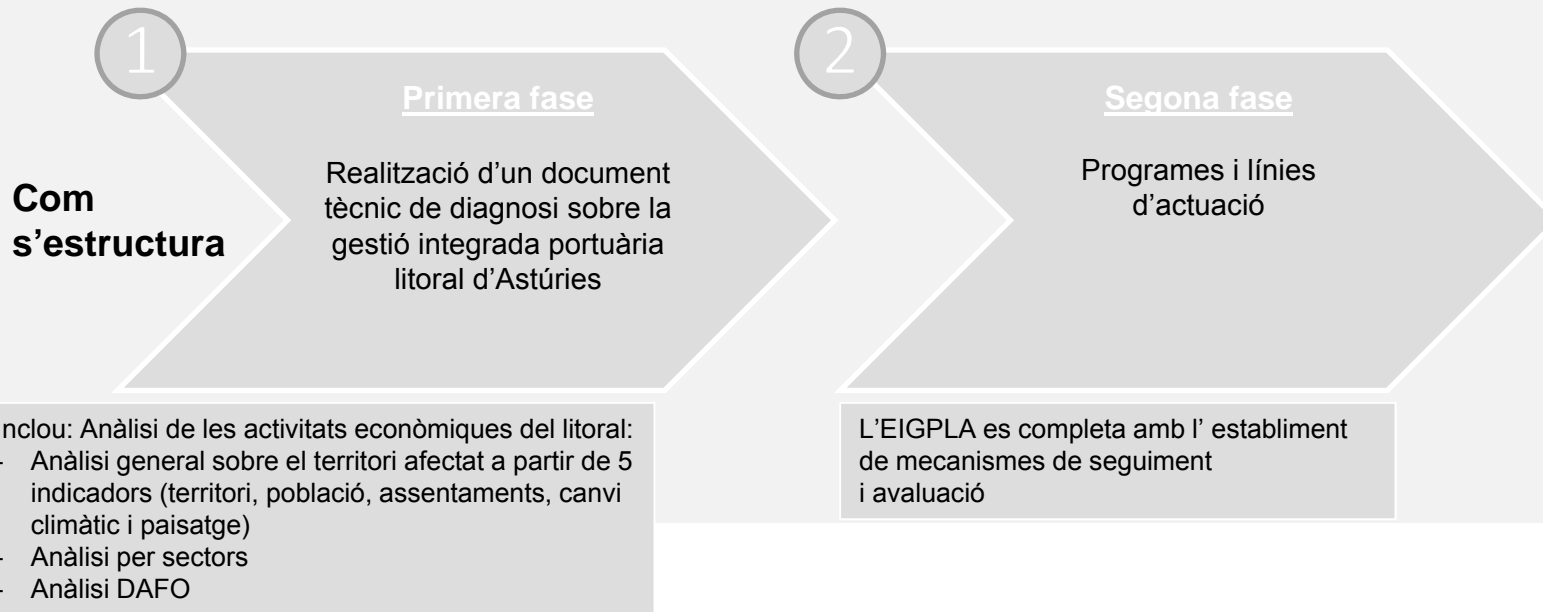
- Sector primari marí (pesca, marisqueig, aqüicultura, etc.)
- Sector industrial (indústria naval i altres indústries)
- Sector turisme
- Sector investigació i innovació
- Sector infraestructures portuàries



Estrategia Integrada per a la Gestió Portuario-Litoral



En dues fases d'elaboració:





La Marina de València



La Marina
de València



Les obres realitzades amb motiu de la celebració de la 32ena America's Cup van suposar la creació de nous espais portuaris al front marítim de València. La creació de Marina València, gestionada pel Consorci València 2007, ha catalitzat la transformació de l'espai port-ciutat a favor de l'ús i gaudi ciutadà, habilitant aquest espai per desenvolupar no només activitats dedicades a la nàutica, sinó també a la restauració, als jocs infantils, als esdeveniments culturals i esportius, etc.

Objectiu

- Fer de la Marina el motor de la transformació econòmica de València.
- Recuperar el port com a gran plaça pública marítima per als veïns i veïnes de la ciutat.
- Aconseguir la sostenibilitat econòmica.
- Crear i gestionar eficientment una agència de desenvolupament territorial.



La Marina de València



La Marina
de València



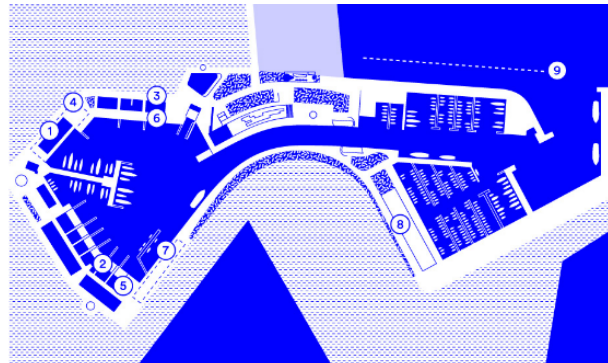
**Participants
(membres del
Consorti
València 2007)**

- Administració General de l'Estat
- Generalitat Valenciana
- Ajuntament de València

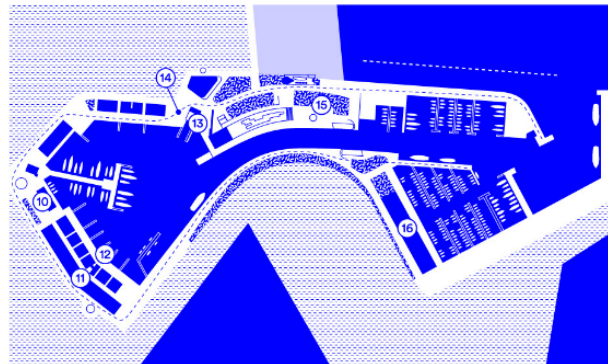


La Marina de València

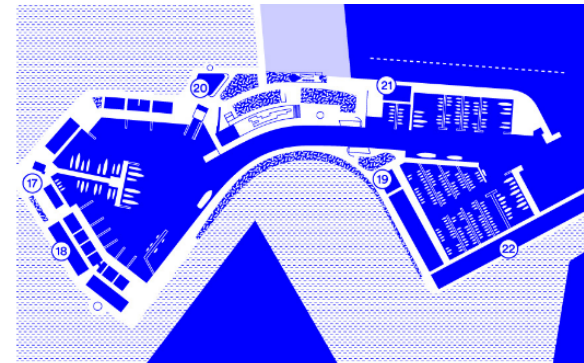
Fases d'actuació



2016 — 2017



2018



2019 — 2021

- 1. Tinglado 2. Plaza Abierta
- 2. Base 2. Bankia Fintech by Innsomnia
- 3. Civic Factory

2017

- 4. Dignificación del entorno del Tinglado 2
- 5. Centro de Formación Profesional
- 6. Alinegi espacio público-privado
- 7. Mejora de las condiciones de los pescadores
- 8. Espacio transitorio para grandes conciertos
- 9. Canal de navegación

2018

- 10. Alquiler de la Estación Marítima
- 11. Usos temporales en Tinglados 4 y 5
- 12. Apertura total del cantil sur
- 13. Museo de la Mar
- 14. Circuito de *running*
- 15. Espacios de uso infantil y deportivo
- 16. Zona comercial e industrial náutica

2019

- 17. Mejora de el espacio público (finalización)
- 18. Tinglado 4. Espacio cultural flexible
- 19. Polideportivo náutico

2020

- 20. Docks. Equipamiento cultural y creativo
- 21. Poblado Náutico
- 22. Varadero Industrial

2021

- 23. Hotel
- 24. Tinglado 5. Espacio de innovación